

UNIVERZA V LJUBLJANI  
FAKULTETA ZA ŠPORT

**STRUKTURA NAPADALNIH AKCIJ Z  
ŽOGO DRŽAVNIH REPREZENTANC, KI  
SO NASTOPILE NA EVROPSKEM  
PRVENSTVU ZA MLAJŠE ČLANE DO  
20 LET LETA 2007 V NOVI GORICI**

DIPLOMSKO DELO

GREGOR ZAGORC

Ljubljana, 2009



UNIVERZA V LJUBLJANI  
FAKULTETA ZA ŠPORT

Smer študija: Športno treniranje  
Izbirni predmet: Teorija in metodika košarke

**STRUKTURA NAPADALNIH AKCIJ Z ŽOGO DRŽAVNIH  
REPREZENTANC, KI SO NASTOPILE NA EVROPSKEM  
PRVENSTVU ZA MLAJŠE ČLANE DO 20 LET LETA 2007 V  
NOVI GORICI**

DIPLOMSKO DELO

MENTOR  
izr. prof. dr. Brane Dežman  
RECENZENT  
izr. prof. dr. Frane Erčulj  
KONZULTANT  
asist. dr. Goran Vučković

avtor: Gregor Zagorc

Ljubljana, 2009

## **ZAHVALA**

Zahvaliti bi se želel dr. Branetu Dežmanu za vso pomoč pri izdelavi diplomskega dela, za vse konstruktivne kritike, ki so mi pomagale izoblikovati moj pogled na košarko. Zahvalil bi se tudi dr. Franetu Erčulju in dr. Goranu Vučkoviću za vse nasvete med študijem.

Zahvalil bi se tudi staršem za vso podporo in oporo v času študija in tudi vsem prijateljem, ki so mi stali ob strani in me spodbujali, ko je bilo to najbolj potrebno.

**Ključne besede: košarka, tipi igralcev, podfaze napada, napadalne akcije z žogo,**

**STRUKTURA NAPADALNIH AKCIJ Z ŽOGO DRŽAVNIH REPREZENTANC, KI SO NASTOPILE NA EVROPSKEM PRVENSTVU ZA MLAJŠE ČLANE DO 20 LET LETA 2007 V NOVI GORICI**

**Gregor Zagorc**

**Univerza v Ljubljani, Fakulteta za šport, 2009**

**Športno treniranje, teorija in metodika košarke**

**Število strani: 60 ; število preglednic: 28 ; število grafov: 12 ; število virov 14**

**IZVLEČEK:**

Namen diplomskega dela je bil ugotoviti razlike v deležu posameznih tipov igralcev pri izvajanju posameznih tehničnih sestav z žogo ter delež izvajanja izbranih tehničnih sestav posameznih tipov igralcev v vseh treh podfazah napada (prenos, priprava, zaključek). Podatke smo zbrali s pomočjo videozapisa tekem šestih reprezentanc, ki so tekmovali na EP07 za mlajše člane v Novi Gorici. Izbrane akcije z žogo smo beležili v poseben obrazec po četrтинah. Kronološko zapisane podatke smo nato prenesli v preglednice, tako da je bila možna nadaljnja statistična obdelava.

Rezultati so pokazali, da v prenosu žoge prevladujejo branilci z največjim deležem izvedenih sestav z žogo (63,8 %), na drugem mestu so krilni igralci (24,0 %), na tretjem pa centri (12,2 %). Podoben rezultat smo dobili tudi za ekipo Slovenije, le da so deleži malo drugačni (B 70,5 %, K 18,4 %, C 11,0 %). Pri pripravi napada so pri vseh ekipah in ekipi Slovenije največji delež izvedenih sestav z žogo imeli zopet branilci. Branilci vseh ekip so imeli 56,3 % delež, slovenski branilci pa 61,1 %. Na drugem mestu so bili krilni igralci (krila vseh reprezentanc so imela 29,4 %, slovenski krilni igralci pa 25,8 % delež v pripravi napada). Centri vseh reprezentanc so imeli 14,4 %, centri v ekipi Slovenije pa 13,1 % delež sestav z žogo v pripravi napada. Pri

zaključku napada so se razlike med tipi igralcev zmanjšale. Še vedno so imeli največji delež sestav z žog branilci (46,9 %), slovenski branilci 50,9 % na drugem mestu so krilni igralci (30,5 %), slovenski krilni igralci 24,7 % ter na zadnjem so centri (22,6 %), slovenski centri 24,4 %.

Pri primerjanju deležev akcij z žogo smo ugotovili, da so pri prenosu žoge branilci največ izvajali akcije z vodenjem, krilni igralci podaje izza mejnih črt, centri pa podaje izza mejnih črt ter akcije brez vodenja. Pri pripravi napada branilci zopet največ izvajajo akcijah z vodenjem, krilni igralci akcije z vodenjem ter brez vodenja, centri pa akcije brez vodenja. V zaključku napada so vsi trije tipi igralcev imeli največji delež pri metih z mesta. Branilci so največkrat uporabljali polprodor ter prodor iz vodenja, krilni igralci polprodor iz vodenja, centri pa prodor z mesta. Podobne rezultate so imeli tudi igralci Slovenije.

## **SUMMARY:**

The aim of my diploma work was to establish the shares of certain type of players, making offensive ball actions and shares of those ball actions of those players within all three subphases of offense. We collected the data by analyzing six games of the national teams which competed in the European Championship for players U 20 at Nova Gorica. We registered all selected ball actions in the special form by the quarters. All chronologically recorded data were downloaded into special tables for further statistical processing.

The results show, that in a ball transfer the guards contribute the biggest share (63,8 %), fowards come the second (24,0 %), and in the third place there are centers (12,2 %). The same result was also obtained by the team of Slovenia, with only few differences in shares (G 70,5 %, F 18,4 %, C 11,0 %). In preperation of offense of all teams and of the team of Slovenia, the guards again made the bigesst share of actions (56,3 %), the Slovenian guards make 61,1 %. In the second place there are fowards (29,4 %), the Slovenian fowards make 25,8 % and in the third place there are centers (14,4 %), the Slovenian centers make 13,1 %. In conclusion of offense, the differences were smaller. Guards af all teams make still the biggest share of actions (46,9 %), Slovenian guards make 50,9 % fowards come the second (30,5 %), Slovenian fowards had 24,7 % and the centers come in the third place (22,6 %), Slovenian centers make 24,4 %.

In comparison of shares of actions with the ball, we discovered that in a ball transfer the guards have the biggest involvement in the actions of ball dribbling, fowards have the biggest involvement in passing the ball out of bounds and the centers have the biggest involvement in passing the ball out of bounds and in actions without the dribble. In preperation of offense, the guards have the biggest involvement again in the ball dribbling, the fowards in ball dribbling and actions without dribble and the centers in actions without the dribble. In conclusion of offense, all three types of players have the biggest involvement in shooting the ball without dribbling. Beside that, the guards also use the shooting off dribble and drive to the basket as an important part of finishing the offensive play. The fowards also often use shooting off

dribble and the centers often use the drive with only one dribble as an important part of their offensive repertoire. There is similar result also for the players of Slovenia.



## KAZALO

<b>1.0 UVOD</b> .....	<b>10</b>
<b>2.0 PREDMET IN PROBLEM</b> .....	<b>13</b>
2.1 Značilnosti košarke .....	13
2.2 Struktura košarkarske igre .....	13
2.3 Motorična komunikacija.....	15
2.4 Struktura posameznega dela košarkarske tekme.....	16
2.4.1 Košarkarska taktika.....	17
2.4.2 Košarkarska tehnika .....	18
2.4.3 Tipi igralcev košarki .....	21
<b>3.0 CILJI</b> .....	<b>25</b>
<b>4.0 METODE DELA</b> .....	<b>26</b>
4.1 Vzorec tekem in četrtin .....	26
4.2 Vzorec ekip, igralcev in tipov igralcev.....	26
4.3 Vzorec spremenljivk.....	28
4.4 Način zbiranja podatkov .....	29
4.5 Metode obdelave podatkov .....	33
<b>5.0 REZULTATI IN RAZPRAVA</b> .....	<b>34</b>
5.1 Delež posameznih tipov igralcev pri izvajanju posameznih tehničnih sestav v vseh treh podfazah napada (za vse ekipe).....	35
5.2 Delež izvajanja izbranih tehničnih sestav posameznih tipov igralcev v vseh treh podfazah napada (za vse ekipe) .....	40
5.3 Delež posameznih tipov igralcev pri izvajanju posameznih tehničnih sestav v vseh treh podfazah napada (za reprezentanco Slovenije) .....	46
5.4 Delež izvajanja izbranih tehničnih sestav posameznih tipov igralcev v vseh treh podfazah napada (za reprezentanco Slovenije) .....	52
<b>6.0 SKLEPI</b> .....	<b>56</b>
<b>7.0 LITERATURA</b> .....	<b>59</b>

## 1.0 UVOD

»Ko bom že star in siv, verjetno res ne bom več zmožel igrati košarke, jo bom pa zato še vedno ljubil«. To so besede legendarnega košarkarja, če ne enega izmed najveličastnejših kar jih je ta igra dala, velikega Michaela Jordana, ki je tako nazorno pokazal kaj mu pomeni ta igra. In verjetno tudi oče košarke James Naismith, čeprav kot je sam enkrat dejal ni izumil te igre po naključju, niti ni vedel kako se bo ta igra razširila in postala zelo priljubljena na svetovnem nivoju.

Se je pa košarka skozi svojo zgodovino neprestano razvijala, sočasno z pravili igre, ki so največ pripomogla k njenemu izoblikovanju do igre, ki jo poznamo danes. Ta je postala bolj napadalna, hitrejša, veliko bolj agresivna ter veliko bolj raznovrstna kot kadarkoli kdaj prej. To velja tudi za en del te igre, to je napad.

Glede na stopnjo organiziranosti napada poznamo improviziran napad. Ta temelji predvsem na individualni kvaliteti igralcev ter ustvarjalnosti, ki brez vnaprej dogovorjenih gibanjih sami rešujejo igralno situacijo. Potem so tu neprilagodljivi, šablonski napadi, ki so včasih veljali kot pogost model v vrhunski košarki, kjer gre izključno za vnaprej dogovorjena gibanja napadalcev ne glede na obrambo. Tu ni neke ustvarjalnosti v igri, ni taktične svobode, ampak gre za mehanska gibanja od začetka do konca ne glede na situacijo na igrišču. Neka mešanica prvih dveh pa je organiziran napad. Ta prevladuje danes v vrhunski košarki. Ekipe, ki igra organizirano ima točno določen razpored igralcev, vhode v napad, poti gibanj napadalcev, izvajanje akcij, skok v napadu in obrambno ravnotežje. Glede na vrsto obrambe poznamo napad proti osebni ali kombinirani obrambi (Trninić, 1996).

Hitre napadalne akcije doseganje veliko število košev, kot so protinapadi ali zgodnji napadi in atraktivni zaključki, to pa je tisto kar privablja številne košarkarske navdušence v dvorane.

Z razvojem tehnologije je bil dan pogoj, da se lahko danes bolj poglobimo v strukturo košarkarske igre in lahko veliko bolj objektiviziramo in analiziramo posebnosti pa naj bo to košarka kot celota ali pa njen čisto majhen del. Zato je pomembno, da spoznamo strukturo igre, saj le tako lahko potem sestavimo pravilno metodiko

treniranja, sestavimo optimalne kolektivne in individualne programe. Sami smo se usmeril v preučevanje napadalnih akcij z žogo, tako da je celotno diplomsko delo namenjeno napadu.

Že Dežman (1978) je preučeval igro 14 in 15 letnikov v napadu in ugotovil je, da je struktura napadalnih akcij v prvi fazi napada (faza prenosa žoge) podobna kadar ekipa napada proti conski in osebni obrambi, precej drugačna pa je proti prehodni obrambi. Struktura napadalnih akcij v drugi (faza priprava napada) in tretji (faza zaključka napada) se razlikuje proti vsem trem obrambam. (osebna, conska, kombinirana obramba). Ugotovil je tudi, da se pomembne razlike kažejo tudi v strukturi napadalnih akcij glede na posamezno igralno mesto. Struktura ni odvisna samo od vrste obrambe proti kateri napadajo, temveč tudi od vloge, ki jo imajo posamezni igralci v določeni podfazi napada. Analiza je pokazala, da so naloge posameznih igralcev v določeni fazi napada močno specializirane, zato je tudi struktura košarkarske motorike za posamezni tip igralca specifična. Ta struktura se tudi menja glede na to, proti kateri vrsti obrambe igrajo igralci.

Jamnik (1986) je analiziral strukturo akcij z žogo moštev starejših (15 in 14 let) in mlajših dečkov (13 in 12 let), ki so leta 1985 igrali v finalu Pionirskega košarkarskega festivala. V obrambi so igrali osebno obrambo. Podatke je zbral s kronološkim zapisom vseh akcij z žogo. Zapis je tako dopolnil, da je beležil tudi taktične elemente v napadu in število sodelovanj igralcev na različnih igralnih mestih. Ugotovil je, da pri starejših dečkih so akcije z žogo med posameznimi tipi igralcev bolj enakomerno porazdeljene kot pri mlajših dečkih. To kaže na večjo kolektivnost in smiselno specializacijo po igralnih vlogah.

V prenosu žoge in pripravi napada imata dominantno vlogo branilca, ki prenašata žogo z vodenjem in usklajujeta akcije v pripravi napada. Krilna igralca in center so vključeni največkrat v začetno fazo prenosa žoge (podaje izza mejnih črt, skok za žogo), v pripravi napada pa povezujejo akcije z branilci.

Center izvede v obeh kategorijah igralcev najmanj akcij v prenosu in pripravi napada (pri starejših nekaj več v pripravi napada). Njegove akcije največkrat ne vključujejo vodenja. V sklepne akcije se pogosteje vključuje. To pomeni, da si v pripravi napada

išče prostor za sprejem žog, po njem pa običajno vrže na koš. Tudi v tem primeru malo vodi žogo. Akcije starejših dečkov so bolj specializirane. Krilna igralca se po številu izvedenih akcij z žogo največkrat nahajata med branilcema in centrom. Pri tem večkrat vodita žogo kot center. Različne obrambe vplivajo na spremembe v strukturi akcij z žogo in porazdelitev akcij med različnimi tipi igralcev.

## **2.0 PREDMET IN PROBLEM**

### **2.1 Značilnosti košarke**

Definicija: Košarko igrata dve moštvi s petimi igralci in petimi (sedmimi) namestniki. Cilj vsakega moštva je, da doseže zadetek oziroma da ne dovoli tekmecu, da pride do žoge in doseže zadetek (Dežman, 2005).

Košarka je moštvena športna igra in spada med večstrukturne sestavljene športe, ker je sestavljena iz večjega števila tehničnih elementov brez in z žogo, in ker se lahko tehnični elementi povezujejo med seboj v zelo različnih, taktično smiselnih sestavah oziroma taktičnih elementih (prirejeno po Dežman, 2005).

### **2.2 Struktura košarkarske igre**

Košarkarska tekma je sestavljena iz dveh polčasov, vsak od njiju pa iz dveh delov. Posamezni del igre sestavlja več igralnih enot. Vsaka zajema fazo napada in fazo obrambe. Obe delimo na dve podfazi (fazo prenosa žoge ter fazo priprave in zaključka napada), te pa na posamezne tipe napada oziroma obrambe. Od slednjih je odvisna tudi struktura obremenitve in obremenjenosti igralcev v posamezni fazi in podfazi igre (npr.: hitrost gibanja igralcev je pri hitrih napadih in prehodnih obrambah višja kot pri postavljenih napadih in obrambah, več je tudi hitrih štartov, sprememb smeri in energičnih zaustavljanj) (Dežman, 2005).

Preglednica 1: Zgled zgradbe posameznih faz košarkarske igre (prirejeno po Dežman, 2005)

FAZA NAPADA		FAZA OBRAMBE	
podfaza prenosa žoge	podfaza priprave in zaključka napada	podfaza obrambe proti prenosu žoge	podfaza oviranja priprave in zaključka napada
• taktični sistemi v napadu		• taktični sistemi v obrambi	
<b>hitri napadi</b>	<b>hitri napadi</b>	<b>proti h. napadom</b>	<b>proti h. napadom</b>
- protinapadi	- protinapadi	- proti protinapadom	- proti protinapadom
- zgodnji napadi	- zgodnji napadi	- proti zgodnjim napadom	- proti zgodnjim napadom
<b>proti prehodnim obrambam</b>		<b>prehodne obrambe</b>	
- proti osebnim presing ob.		- osebne presing obrambe	
- proti conskim presing ob.		- conske presing obrambe	
- proti sestavljenim presing obrambam		- sestavljene presing obrambe	
<b>prehod v postavljene napade</b>	<b>postavljeni napadi</b>	<b>vračanje v postavljene obrambe</b>	<b>postavljene obrambe</b>
	- proti osebnim o.		- osebne o.
	- proti conskim o.		- conske o.
	- proti sestavljenim o.		- sestavljene o.
<b>• taktični elementi in kombinacije v napadu</b>		<b>• taktični elementi in kombinacije v obrambi</b>	
<b>• aciklični in ciklični tehnični elementi in kombinacije</b>		<b>• aciklični in ciklični tehnični elementi in kombinacije</b>	

## 2.3 Motorična komunikacija

Medsebojno motorično komuniciranje pomeni vzpostavitev in uresničevanje povezave med dvema ali več igralci. Izhodna informacija za enega igralca je vhodna za drugega ali za več drugih igralcev. Ta komunikacija je lahko vzpostavljena v celoti, delno ali pa sploh ni vzpostavljena. Vzpostavljena komunikacija pomeni, da sta igralca v izvedbi neke akcije skladna, da so npr. trenutek, smer in hitrost podane žoge usklajeni s smerjo in hitrostjo gibanja soigralca ter da se nasprotnemu igralcu, ki poskuša prekiniti komunikacijo, to ne posreči (Elsner, 2004).

Najpomembnejši člen medsebojne motorične komunikacije je igralec z žogo. Drugi igralci s svojo motorično dejavnostjo le pomagajo vzpostaviti medsebojno sodelovanje. Čim bolj dejavni so drugi igralci, potencialni kandidati za sprejem žoge, tem lažje se igralec z žogo odloči, s katerim soigralcem bo vzpostavil neposredno motorično komunikacijo. Komunikacijo, ki nastane tedaj, ko igralec, ki upravlja žogo, predaja le-to soigralcu, imenujemo komunikacija glavnega kanala.

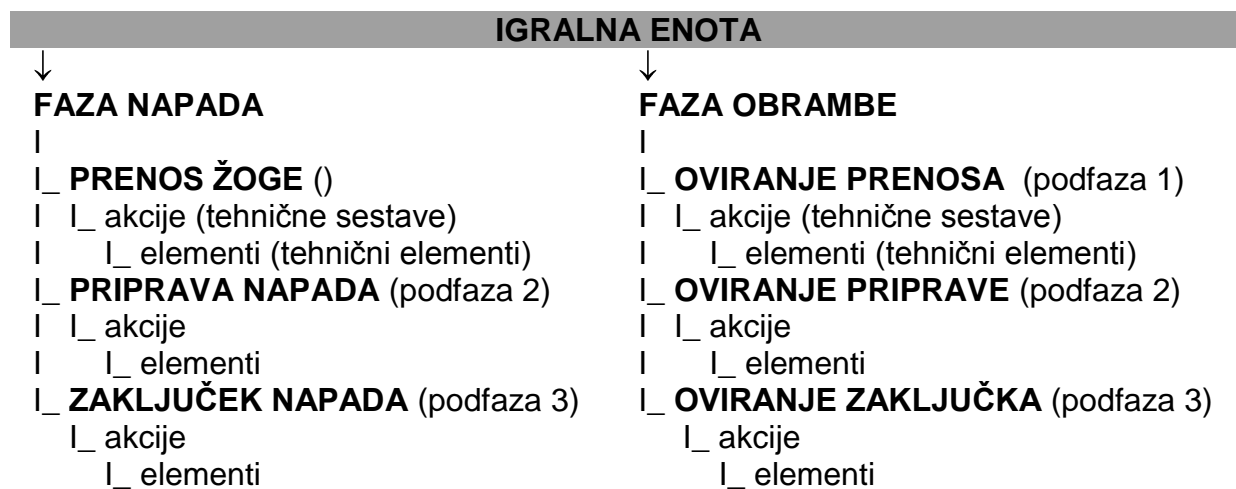
Poleg glavnega kanala medsebojne motorične komunikacije igralci s svojo dejavnostjo vzpostavljajo komunikacijske niti tudi po pomožnih kanalih tako z glavnim nosilcem komunikacije – igralcem, ki upravlja žogo in med seboj. Te komunikacije po pomožnih kanalih, ki jih omogočajo informacijski procesi na podlagi sprejemanja in oddajanja signalov, uravnavajo medsebojno sodelovanje igralcev, ki se uresniči z motorično dejavnostjo. Večje komuniciranje med igralci širi mrežo komunikacije in omogoča glavnemu nosilcu komunikacije najustreznejšo izbiro glavnega kanala, hkrati pa zmanjšuje učinkovitost komunikacijske mreže v nasprotnikovi obrambi.

Uspešnost igre v napadu je na splošno odvisna od gostote komunikacijske mreže, ki mora biti najprimerneje oblikovana. Praviloma je najgostejša v bližini nosilca glavnega kanala, upravljavca žoge. Odvisna je od dejavnosti igralcev, od njihovega sinhroniziranega gibanja, ki mora biti usklajeno s sistemom, zasnovo in taktiko igre (Elsner, 2004)

Za nas bo v predvsem pomembno dogajanje v glavnem kanalu komunikacije. Saj bomo beležili vse akcije z žogo (tehnične sestave), ki jih bodo na tekmah izvedli igralci z žogo v treh podfazah igre.

## 2.4 Struktura posameznega dela košarkarske tekme

Preglednica 2: Struktura posameznega dela košarkarske igre (prirejeno po Dežman, 2005)



V tem diplomskem delu nas bo zanimala samo faza napada.

Možne sestave faz napada:

- napadi z vsemi podfazami – 1, 3
- napadi brez prenosa žoge – 4, 5 in 7
- napadi brez priprave – 2, 5 in 6
- napadi brez zaključka – 6, 7 in 8.



Preglednica 3: Možne sestave faz napada ( Dežman, 2005)

	<b>prenos</b>	<b>priprava</b>	<b>zaključek</b>
1			
2			
3			
4			
5			
6			
7			
8			
	<b>SKUPAJ</b>		

- protinapad enega igralca od koša do koša (npr.: dobljena žoga v obrambni polovici, vodenje do nasprotnega koša in met)
- protinapad z dolgo podajo (npr.: dobljena žoga v obrambni polovici, podaja soigralcu v napadalni polovici, met na koš)
- prenos žoge in postavljeni napad (npr: podaja soigralcu v igrišče izza čelne črte po prejetem zadetku, vodenje žoge v napadalno polovico, ena ali več podaj med napadalci, met na koš)
- neposredni postavljeni napad (npr: dobljena žoga v napadalni polovici, podaja soigralcu in met na koš)
- neposredni zaključek napada (npr: dobljena žoga v napadalni polovici in met na koš)
- neuspešen prenos žoge (npr.: dobljena žoga v obrambi polovici in izgubljena žoga preden je žoga prišla v napadalno polovico)
- neuspešna priprava napada (npr.: dobljena žoga v napadalni polovici in izgubljena pred metom na koš)
- prenos žoge in neuspešna priprava napada (npr.: dobljena žoga v obrambni polovici, prenos v napadalno polovici in izgubljena žoga pred metom na koš) (Dežman, 2005).

#### 2.4.1 Košarkarska taktika

Definicija: Taktika v širšem smislu je sklop najbolj učinkovitih taktičnih elementov, kombinacij in sistemov ter oblik vodenja igre v napadu in obrambi, ki morajo biti usklajeni s košarkarskimi pravili. Taktika v ožjem smislu predstavlja smotrno izbiranje in uporabljanje posamičnih, skupinskih in skupnih tehnično-taktičnih sredstev in oblik v igri s tekmečem, s katerimi želimo doseči čim boljši izid (Dežman, 2005).

V košarki je taktika zelo bogata. Delimo jo na taktiko v napadu in taktiko v obrambi. Obe pa na posamično, skupinsko in skupno (moštveno, kolektivno)

V tem diplomskem delu ima taktika samo posreden pomen. Od izbrane taktike v napadu in obrambi je namreč odvisna struktura akcij z žogo (tehničnih sestav) v posamezni podfazi napada.

Zgoraj prikazani model strukture igre ima predvsem tehnični značaj, ki pa deluje le v okviru osnovnih in specialnih taktičnih zakonitosti košarkarske igre.

Osnove taktične zakonitosti v posameznih podfazah napada:

#### 1. PODFAZA - PRENOS ŽOGE

- hiter preklop iz obrambe v napad (po zadetku ali izgubljeni žogi tekmeča, po skoku za žogo ali prestreženi žogi),
- odpiranje linij za podajo ali vodenje žoge,
- hiter prenos žoge z zaključkom s številčno premočjo ali proti neorganizirani obrambi,
- nadzorovan prenos žoge proti prehodnim obrambam,
- prenos žoge s preходом v postavljen napad.

#### 2. PODFAZA - PRIPRAVA NAPADA (proti različnim postavljenim obrambam)

- taktično postavljanje napadalcev brez in z žogo,
- taktično gibanje in sodelovanje napadalcev brez in z žogo ter ustvarjanje pogojev igralcu z žogo za uspešen prehod v met,
- hiter preklop v obrambno fazo po izgubljeni žogi.

#### 3. PODFAZA - ZAKLJUČEK NAPADA Z METOM NA KOŠ

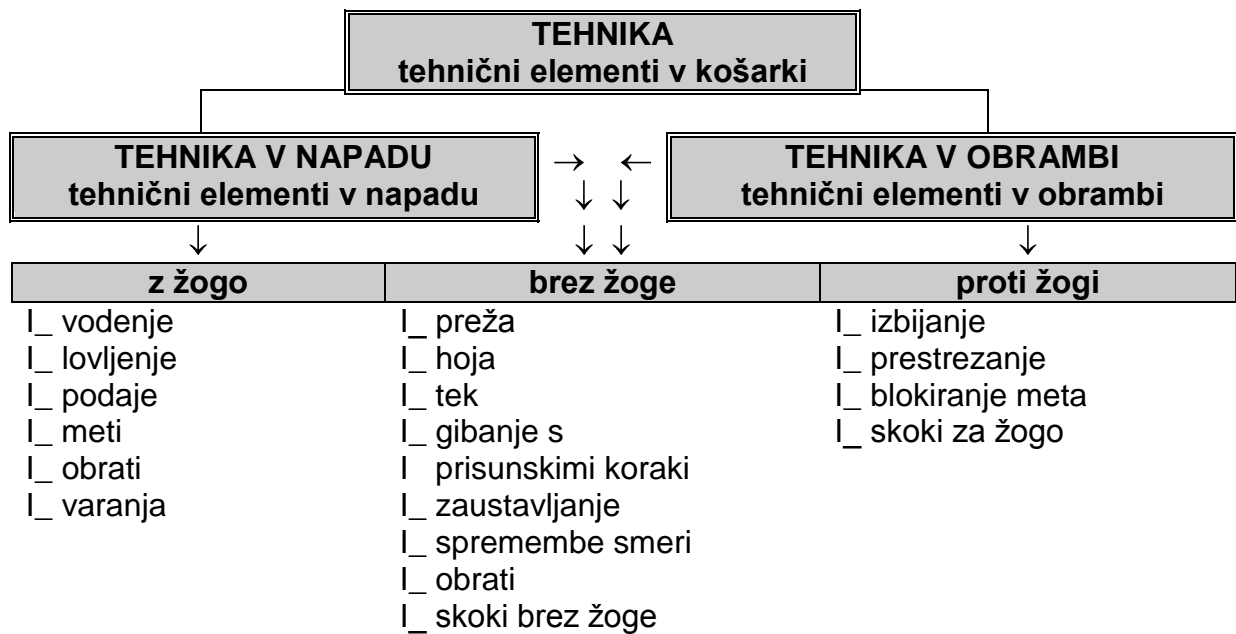
- prehod v zaključno akcijo (met), ki ustreza igralni situaciji.

### **2.4.2 Košarkarska tehnika**

Definicija: Košarkarska tehnika je sklop najbolj učinkovitih načinov gibanj igralca z in brez žoge (tehničnih elementov in njihovih kombinacij), ki morajo biti usklajena s pravili igre in taktiko reševanja igralne situacije. Hkrati mora izkoristiti vse trenutne telesne, gibalne in psihične zmožnosti igralca (Dežman, 1996).

Klasifikacij košarkarske tehnike je več. Ene so bolj natančne, druge manj. Za naše potrebe po dovolj manj natančna klasifikacija.

Preglednica 4: Groba klasifikacija elementov košarkarske tehnike (Dežman, 2004)



V tej klasifikaciji delimo tehnične elemente v košarki na dva dela:

- na tehnične elemente v napadu in
- na tehnične elemente v obrambi.

Oba dela sta razdeljena v dve skupini:

- tehnični elementi brez žoge in
- tehnični elementi z žogo oziroma proti žogi.

### **Tehnični elementi**

Definicija: Tehnični elementi so temeljna gibanja igralca brez in z žogo v napadu ali obrambi. Usklajeni morajo biti s košarkarskimi pravili in biomehničnimi zakonitostmi (Dežman, 1996).

Za nas so pomembni predvsem elementi z žogo, ki so sestavni deli glavnega kanala komunikacijske mreže v napadu.

#### Vodenje žoge

Vodenje je tehnični element, ki omogoča igralcu, da se z žogo pomika po igrišču. Poznamo visoko in nizko vodenje, ki je lahko brez sprememb smeri in z njimi.

Vodenje omogoča:

- prodor v nasprotnikov obrambni prostor in iskanje možnosti ugodnega zaključka,
- zaščito žoge pri agresivni igri nasprotnika,
- prehajanje iz obrambne v napadalno polovico,
- zadržanje žoge ob zaključku igralnega časa.

### Lovljenje žoge

Je tehnični element, ki omogoča igralcu uspešno nadaljevanje igranja z žogo. Poznamo lovljenje z obema rokama in lovljenje z eno roko na različnih višinah. Uporabljamo jih po končanem vodenju ali potem, ko nam soigralec poda žogo.

### Podajanje žoge

Podaje so vezni tehnični elementi, ki omogočajo, skupaj z lovljenjem, neposredno sodelovanje med igralci. Poznamo podaje z obema in eno roko, iz različnih položajev žoge.

### Meti na koš

Meti na koš so sklepni tehnični elementi, saj z njimi največkrat zaključimo napad. Mečemo predvsem z eno roko na različne načine, z mesta, po obratu, enkratnem vodenju ali vodenju.

### Obrati z žogo

Poznamo prednji ali zadnji obrat. Z njim lahko igralec uspešno zaščiti žogo ali preide v vodenje, podajo ali met.

Tehnične elemente lahko med seboj sestavljamo v različnih povezavah - sestavah.

## **Tehnične sestave**

Definicija: Tehnične sestave so sestavljene iz začetnih, veznih in sklepnih tehničnih elementov, ki si morajo slediti v ustreznem zaporedju v prostoru in času. Kombinacije tehničnih elementov dobijo v okviru taktičnih elementov taktični značaj (Dežman, 2005).

V tem diplomskem delu so nas najbolj zanimale naslednje tehnične sestave (akcije z žogo), ki se pojavljajo v treh fazah napada:

- lovljenje-podaja, lovljenje-obrat-podaja,
- lovljenje-vodenje-podaja, lovljenje-vodenje-obrat-podaja,
- lovljenje-enkratno vodenje-podaja, lovljenje-enkratno vodenje-obrat-podaja,
- lovljenje-met, lovljenje-obrat-met,
- lovljenje-enkratno vodenje-met , lovljenje-enkratno vodenje-obrat-met,
- lovljenje-vodenje-met, lovljenje-vodenje-obrat-met.

### 2.4.3 Tipi igralcev košarki

V košarki so poznani trije temeljni tipi igralcev: **branilci, krila in centri**, ki se ločijo med seboj po določenih značilnostih, lastnostih in znanju. Poleg omenjenih temeljnih tipov igralcev je vse več večstranskih, poluniverzalnih ali polivalentnih (visoki branilec, krilni center) in vsestranskih ali univerzalnih tipov igralcev (Dežman, 2005).

Za nas so bili pomembni le osnovni tipi igralcev.

**Branilce** delimo na nizke branilce - organizatorje igre (enke) in visoke branilce (dvojke). Prvi so visoki običajno med 182 do 192 cm. So zelo hitri, z izredno tehniko in visoko razvitim taktičnim mišljenjem. Imeti morajo tudi vodstvene sposobnosti. Visoki branilci so visoki med 192 in 202 cm. Zaradi ustrežnejših morfoloških značilnosti so sposobni igrati dve igralni vlogi: vlogo organizatorja ali pa krilnega igralca.

**Centre** delimo na klasične centre in gibljive centre (petice). Prvi so običajno visoki in bolj počasni, zato so najučinkovitejši blizu koša. Drugi so navadno nekoliko nižji, vendar hitrejši in z večjim tehničnim znanjem. Gibljejo se okoli in v celotnem kazenskem prostoru.

**Krila** delimo na visoka in nizka (trojke). Višina nizkih krilnih igralcev je običajno med 195 in 200 cm. So hitri, vitki igralci, z zelo dobro tehniko. Njihova igralna vloga je podobna kot pri visokih branilcih. Visoki krilni igralci so visoki med 200 in 205 cm. So robustnejši od nizkih krilnih igralcev, zato lahko igrajo tudi vlogo centra. Imenujemo jih tudi krilni centri (štirice). Sposobni so igrati dve igralni vlogi. (Dežman, 2005)

Različni tipi igralcev igrajo različne **igralne vloge**, znotraj njih pa opravljajo različna igralna opravila ali naloge na določenih delih igrišča (centri večinoma ob in v trapezu, zunanji igralci pa pretežno okoli trapeza). Igralna opravila v okviru igralne vloge so splošna in posebna:

- splošna veljajo za vse igralce, ki igrajo določeno igralno vlogo,
- posebna pa so povezana s posebnostmi posameznega igralca (Dežman, 2005).

#### Igralne naloge branilcev

*Branilci hitro prenašajo žogo iz obrambe v napad. V protinapadu sodelujejo v zaključku napada. Če ga niso uspeli izvesti, organizirajo zgodnji ali postavljen napad. Pri teh dveh napadih svoje napadalne dejavnosti izvajajo večinoma zunaj trapeza okrog črte treh točk. Njihovo temeljno napadalno mesto je pred trapezom. Z uspešnim preigravanjem ali z izkoriščanjem blokade soigralca, prebijajo prve linije obrambe, prodirajo v vrzeli pod koš, kjer zaposlijo centre ali zunanje igralce, ali sami zaključijo napad. Uspešno se odkrivajo ob blokadi soigralca ali sami, in mečejo na koš z razdalje ali polrazdalje.*

V obrambi največkrat pokrivajo nasprotne branilce, včasih pa tudi krila. Po metu otežujejo sprejem prve podaje v protinapad, vnos žoge v igrišče ali ovirajo hiter prenos žoge. Po izgubljeni žogi se hitro vračajo v obrambno polovico igrišča, napadalno pokrivajo napadalca z žogo in mu motijo organiziranje napada. Pomagajo soigralcem v obrambi (npr. pri različnih blokadah, podvajanju napadalcev, obrambnih vrtenjih). V presing obrambah igrajo v prvi liniji obrambe, pogosto tudi vlogo zankarja (Dežman, 2005).

### Igralne naloge centrov

Center mora obvladati širok obseg tehnično-taktičnih znanj in jih znati uporabljati proti ostrim in tesnim obrambam v bližini koša, kjer je malo prostora in malo časa za akcijo. Posebno pomembna znanja so tista, ki jih izvaja s hrbtom obrnjen proti košu.

*Centre, ki je uspešno ulovil žogo v obrambi, poskuša podati žogo branilcu ali krilu v protinapad, nato pa teče za napadom in prevzame igralno vlogo varovalca. V zgodnjem in postavljenem napadu se centri najpogosteje gibljejo ob in v trapezu. Njihovo temeljno igralno mesto je ob trapezu (spodnji ali sredinski center) ali na vrhu trapeza (zgornji center). S svojim postavljanjem in gibanji predvsem ustvarjajo globino napada. Centri postavljajo čvrste blokade zunanjim igralcem ali drugim centrom. Mečejo z neposredne bližine koša, s polrazdalje ter prodirajo pod koš. Vedno več centrov je tudi sposobnih uspešno metati od daleč.*

V obrambi centri pokrivajo nasprotnikove centre, če je potrebno pa tudi krilne igralce. Po metu skočijo za žogo ali ovirajo prvo podajo v protinapad. Če jim to ne uspe, se po najkrajši poti vrnejo pod svoj koš. V postavljeni obrambi obrambni center ovira podajo žoge napadalnemu centru. Če slednji sprejme žogo, ovira njegove akcije in met na koš. Po metu mu zapre pot do koša in skoči za odbito žogo. Centri morajo imeti dober nadzor nad sredino trapeza. Pomagati morajo soigralcem v obrambi (npr. pri prodorih, vtekanjih, različnih blokadah zunanjih igralcev). V presing obrambah igrajo v zadnji liniji vlogo zaščitnika koša (Dežman, 2005).

### Igralne naloge kril

*Krilo, ki uspešno skoči za žogo v obrambi, poskuša žogo hitro podati branilcu v protinapad. Nato pa teče za napadom in prevzame vlogo sledilca. Če krilo ni ujel žoge, steče hitro v protinapad. Po prenosu žoge se lahko vključi v zaključek protinapada. V zgodnjem in postavljenem napadu se krila gibljejo največ med prostoroma namenjenima centrom in branilcem. Njihovo temeljno igralno mesto je ob strani trapeza. S svojim postavljanjem in gibanjem ustvarjajo širino napada (veliko se*

*gibljejo brez žoge – vtekajo, se odkrivajo ob blokadi soigralca ali sami. Na koš mečejo iz vseh razdalj, imajo dober prodor z mesta, znajo reševati igralne situacije na vseh položajih (tudi s hrbtom proti košu) in sodelujejo s centrom.*

V obrambi krila največkrat pokrivajo nasprotnikove krilne igralce. Če je potrebno, pa tudi centre ali branilce. Po metu skočijo za odbito žogo, ovirajo prvo podajo v protinapad. Lahko se tudi hitro vrnejo pod svoj koš, ker s svojim napadalnim postavljanjem otežujejo podaje in kroženje žoge okoli trapeza. Pomagajo branilcem in centrom v obrambi (npr. pri različnih blokadah, podvajanju napadalcev). Poskušajo blokirati ali ovirati mete nasprotnikov. Po njihovem metu jim zaprejo pot do koša in skočijo za žogo. V presing obrambah igrajo največkrat v drugi liniji obrambe - igrajo vlogo prestreznika, lahko pa tudi zankarja (Dežman, 2005).

Uspešnost igranja izbrane igralne vloge in v njenem okvirju izbranih igralnih opravil, ni odvisna samo od ustreznih značilnosti in lastnosti igralcev, temveč tudi od njihovega tehnično-taktičnega znanja. Igralci z večjim tehnično-taktičnim znanjem bodo lahko uspešno izvedli več igralnih opravil. (Dežman, 2005)

Od igralnih opravil igralcev je odvisna tudi struktura akcij z žogo v posamezni podfazi napada.



### **3.0 CILJI**

Naši cilji so:

- 1) Ugotoviti strukturo akcij z žogo znotraj posameznega tipa igralcev, po posameznih podfazah napada, za izbrane državne reprezentance U20 in reprezentanco Slovenije.
  
- 2) Ugotoviti delež izvajanja izbranih akcij z žogo med posameznimi tipi igralcev, v posamezni podfazi napada, za omenjene reprezentance in reprezentanco Slovenije.

## 4.0 METODE DE LA

### 4.1 Vzorec tekem in četrtin

V vzorec smo vključili pet tekem evropskega prvenstva za mlajše člane (U 20), ki je potekalo v Novi Gorici julija leta 2007. Vse tekme so se odigrale v dvorani Osnovne šole Milojke Štrukelj.

Preglednica 5: Pregled tekem, ki smo jih vzeli v vzorec

Tekme	Datum
SLOVENIJA: SRBIJA	06.07.2007
SLOVENIJA: FRANCIJA	07.07.2007
SLOVENIJA: LITVA	10.07.2007
SLOVENIJA: TURČIJA	11.07.2007
SLOVENIJA: RUSIJA	12.07.2007

Analizirali akcije z žogo (tehnične sestave z žogo) v 40 četrtinah.

### 4.2 Vzorec ekip, igralcev in tipov igralcev

V vzorec je bilo vključenih 6 ekip, v vsaki je bilo po 12 igralcev. Znotraj ekip smo grupirali v podvzorce branilcev, kril in centrov.

## SLOVENIJA

Preglednica 6: Osnovne značilnosti košarkarjev Slovenije

ŠT. IGRALCA	IME IN PRIIMEK	IGRALNO MESTO	VISINA (M)
4	ROK PERKO	B	1.80
5	EMIR PRELDZIČ	K	2.04
6	ALJOŠA KRIŠTO	B	1.91
7	JAN MOČNIK	B	1.76
8	JAKA KLOBUČAR	B	1.94
9	DEJAN MLAKAR	B	1.91
10	KLEMEN LORBEK	B	1.98
11	DRAGO BRČINA	C	2.05
12	TADEJ KOŠTOMAJ	B	1.88
13	MATEJ KRUSIČ	C	2.10
14	DEJAN ČIGOJA	K	2.02
15	GAŠPER VIDMAR	C	2.08

Slovenska reprezentanca je v svoji ekipi imela 7 branilcev, 2 krili in 3 centre.

## SRBIJA

Preglednica 7: Osnovne značilnosti košarkarjev Srbije

ŠT. IGRALCA	IME IN PRIIMEK	IGRALNO MESTO	VIŠINA (M)
4	MILOŠ TEODOSIĆ	B	1.95
5	MILENKO TEPIĆ	K	1.98
6	STEFAN NIKOLIĆ	B	1.80
7	MARKO DJURKOVIĆ	C	2.04
8	DRAGAN LABOVIĆ	K	2.07
9	MAKSIM KOVAČEVIĆ	B	1.90
10	BRANKO JEREMINOV	B	1.85
11	NENAD ZIVČEVIK	K	2.01
12	VLADIMIR ŠTIMAC	C	2.08
13	IVAN PAUNIĆ	B	1.94
14	NIKOLA DRAGOVIĆ	K	1.98
15	UROŠ NIKOLIĆ	C	2.04

Srbska reprezentanca je v svoji ekipi imela 5 branilcev, 4 krila in 3 centre.

## FRANCIJA

Preglednica 8: Osnovne značilnosti košarkarjev Francije

ŠT. IGRALCA	IME IN PRIIMEK	IGRALNO MESTO	VIŠINA (M)
4	AARON CEL	K	1.99
5	MARC JUDITH	B	1.92
6	NANDO DE COLO	B	1.94
7	MARTIN LE PELLE	K	1.98
8	PAPE SY	B	1.98
9	MEHDI CHERIET	K	2.01
10	ALDO CURTI	B	1.80
11	FABIEN CAUSEUR	B	1.91
12	CHEIK IBRAHIMA KOMA	C	2.05
13	AURELIEN SALMON	K	2.02
14	THOMAS JONCKHEERE	C	2.09
15	OLIVIER KOLB	C	2.05

Francoska reprezentanca je v svoji ekipi imela 5 branilcev, 4 krila in 3 centre.

## LITVA

Preglednica 9: Osnovne značilnosti košarkarjev Litve

ŠT. IGRALCA	IME IN PRIIMEK	IGRALNO MESTO	VIŠINA (M)
4	VILMANTAS DILYS	K	2.05
5	TOMAS CERNECKIS	B	1.91
6	MARTYNAS KRIAUCIUNAS	B	1.92
7	ERNESTAS EZERSKIS	B	1.93
8	GYTIS MACIULEVICIUS	B	1.94
9	EVALDAS BANIULIS	K	2.01
10	PAULIUS IVANAUSKAS	B	1.95
11	ARNAS LABUCKAS	K	2.03
12	POVILAS BUTKEVICIUS	C	2.02
13	EDVINAS RUZGAS	B	1.98
14	REMIGIJUS TRAKIMAS	C	2.05
15	KAROLIS PETRIKONIS	C	2.06

Litvanska reprezentanca je imela v svoji ekipi 6 branilcev, 3 krila in 3 centre

## TURČIJA

Preglednica 10: Osnovne značilnosti košarkarjev Turčije

ŠT. IGRALCA	IME IN PRIIMEK	IGRALNO MESTO	VIŠINA (M)
4	ONAT AKIS	B	1.85
5	MELIH MAHMUTOGLU	B	1.87
6	CANER ONER	B	1.96
7	BIRKAN BATUK	K	1.98
8	MURAT GOKTAS	K	2.00
9	MEHMET YAGMUR	B	1.85
10	CAN ALTINTIG	B	1.98
11	BORA PACUN	K	2.07
12	CEMAL NALGA	C	2.08
13	MUTLU DEMIR	C	2.04
14	ERHAN YETIM	K	2.04
15	OGUS SAVAS	C	2.05

Turška reprezentanca je imela v svoji ekipi 5 branilcev, 4 krila in 3 centre

## RUSIJA

Preglednica 11: Osnovne značilnosti košarkarjev Rusije

ŠT. IGRALCA	IME IN PRIIMEK	IGRALNO MESTO	VIŠINA (M)
4	ALEKSANDR PUSHKIN	K	2.03
5	ARTUR URAZMANOV	B	1.85
6	PAVEL SERGEEV	B	1.83
7	ARTEM YAKOVENKO	K	2.06
8	ILYA SYROVATKO	K	1.92
9	IGOR SMYGIN	B	1.86
10	ALEXEY SHVED	B	1.96
11	ANDREY VORONTSHEVICH	K	2.04
12	MAXIM KRIVOSHEEV	C	2.02
13	MAXIM SHELEKETO	K	2.03
14	PETR GUBANOV	K	2.07
15	ANATOLIY KASHIROV	C	2.15

Ruska reprezentanca je imela v svoji ekipi 4 branilce, 6 kril in 2 centra

### 4.3 Vzorec spremenljivk

Spremenljivke so tvorili izbrani tehnični elementi in tehnične sestave, ki se pojavljajo v posamezni podfazi napada.

#### Spremenljivke prve podfaze napada- prenos žoge

Preglednica 12: Spremenljivke v prvi podfazi napada

SPREMENLJIVKA	ZAPIS SPREMENLJIVKE
podaje izza mejnih črt	Pc, P1
akcije brez žoge	LP, LOP
akcije z vodenjem	LVP, LVOP
akcije z enkratnim vodenjem	LXP, LXOP

## Spremenljivke druge podfaze napada- priprava napada

Preglednica 13 : Spremenljivke v drugi podfazi napada

<b>SPREMENLJIVKA</b>	<b>ZAPIS SPREMENLJIVKE</b>
podaje izza mejnih črt	Pc, P2
akcije brez vodenja	LP, LOP
akcije z vodenjem	LVP, LVOP
akcije z enkratnim vodenjem	LXP, LXOP

## Spremenljivke tretje podfaze napada- zaključek napada

Preglednica 14: Spremenljivke v tretji podfazi napada

<b>SPREMENLJIVKA</b>	<b>ZAPIS SPREMENLJIVKE</b>
met z mesta	LM, LOM
met po polprodoru z mesta	LXM2d, LOXM2d
met po prodoru z mesta	LXM1d, LXOM1d
met po polprodoru iz vodenja	LVM2d, LVOM2d
met po prodoru iz vodenja	LVM1d, LVOM1d

### 4.4 Način zbiranja podatkov

Akcije z žogo (tehnične sestave z žogo), v podfazah prenosa žoge, priprave in zaključka napada, smo zbrali s pomočjo posebnega zapisa, ki je priložen v nadaljevanju. Zapisovali smo jih s pomočjo video zapisa tekem.

Tekme, ki sem jih prenesel v računalnik sem spremljal z Power DVD programom od firme Cyberlink. Ta program je odličen za gledanje vsebin v DVD formatu. Poleg tega pa ima tudi funkcije, ki omogočajo odlično analizo, saj lahko sami nastavljam hitrost predvajanja tako naprej kot tudi nazaj in je s tem delo veliko enostavnejše.

## Zgled zapisa ene četrtine za eno ekipo

### KRONOLOŠKI ZAPIS AKCIJ Z ŽOGO (del zapisa)

Vrsta tekmovanja: Evropsko prvenstvo

Datum: 07.07.2007

Kraj: Nova Gorica

Kategorija: mlajši člani

Moštvo: Francija

Tekma: 2

Polčas: 1 - 2

Četrtina: 1 - 2 - 3 - 4

Igralci:	4	5	6	7	8	9	10	11	12	13	14	15
Igralna vloga:	K	B	B	K	B	K	B	B	C	K	C	C

čas	peterka					zapis	obr
	6	7	10	12	13		
						7P1,2 I 10LVP. II 13LM2U	<b>C</b>
						10S1VP III 13LM3N, 7S2P, 12 LP, II 6LM3N	
						*6S2P, 10LVP, II 12LXOM1N	
						12Pc, 6LVP III 12LM1U	
		5			4	12Pc, 6LVP I 10LV, 5P2 II 10LVM3N	
						4S1P, 6LVP-	
11						11P1, 10LVP III 11LVMd1N	<b>O</b>
						5S1P, 10LVP I 12LP, 10LVP II 4LVMd2N, 12S2-	
						10Pc, 5LVP III 11LM3N	
						11P1, 10LV I 5Pc, 11LP, 4LP, 13LP, 10LVP II 4LM3U	
						13Pc, 10LVP I 5LP, 10LXP, 5LP, 11LVP II 13LM3N	
						10Y2P II 5LXM1U	
						11Y2VP, 4LP, 10LVP, 11LP, 10LP, 11LVP II 5LM3N	
						13S1P III 10LVKd1U	
						4Pc, 10LVP I 11LP, 10LXP, 11LP, 5LP II 11LXM2N, 5S2-	
6						5Pc, 6LVP I 10LP, 6LVP II 5LXMd1N (1,1)	
						10Pc, 6LVP III 4LM3N	
			13			III 5Y1VM3N, II 13S2M1U	
						5S1-	
						5P1, 10LVP I 5LP, 10LVP II 5LXMd1U	
						4Pc, 10LVP I 5LP, 10LVP, 5LP, 6LVP II 13LM3U	
						10Pc, 13LP, 10LVPn I 10Pc II 6LXM3N (1,1,1)	
						13Pc, 10LVP III 4LM3N	

## Legenda znakov elementov z žogo

Preglednica 15: Legenda znakov

<b>4,5, ... 15</b>	številka igralca, ki je izvedel napadalno akcijo
<b>Pc, Pc-, Pcn</b>	podaja izza čelne črte
<b>P1, P1-, P1n</b>	podaja izza bočne črte v obrambni polovici
<b>P2, P2-, P2n</b>	podaja izza mejne črte v napadalni polovici
<b>L, L-, Ln</b>	lovljenje žoge
<b>P1,2</b>	podaja izza bočne črte na stičišču srednje in bočne (nasproti zapisnikarske mize)
<b>V, V-, Vn</b>	vodenje žoge
<b>X, X-, Xn</b>	enkratno vodenje
<b>P, P-, Pn</b>	podaje žoge v igrišču
<b>O, O-, On</b>	obračanje okoli stojne noge (pivotiranje)
<b>S1, S1-, S1n</b>	skok v obrambi
<b>S2, S2-, S2n</b>	skok v napadu
<b>Y1, Y1-, Yn</b>	prestrežena žoga v obrambni polovici
<b>Y2, Y2-, Yn</b>	prestrežena žoga v napadalni polovici
<b>M1</b>	met z mesta izpod koša
<b>M2</b>	met z mesta s srednje razdalje
<b>M3</b>	met z mesta od daleč (trojka)
<b>K1,2,3 namesto M1,2,3</b>	<b>K</b> napišemo, če je bil met izveden po protinapadu
<b>Mc1,2 ali Kc1,2</b>	<b>c</b> dopišemo, če je bil met izveden po vtekanju (cut)
<b>Md1,2 ali Kd1,2</b>	<b>d</b> dopišemo, če je bil met izveden po prodoru (drive)
<b>B I _ I _ I</b>	prosti meti zaradi male napake v bonusu, nešportne ali tehnične napake
<b>I</b>	za ločnico se nadaljuje priprava napada (žoga gre prek sredinske črte z vodenjem ali podajo – naslednja akcija je že akcija v pripravi napada)
<b>II</b>	za dvojno ločnico se nadaljuje sklepni del napada
<b>III</b>	za trojno ločnico pomeni, da je igralec sam zaključil po osvojeni žogi v obrambi ali pa je zaključil po prvi podaji soigralca (ni bilo priprave napada, ampak samo prenos ter zaključek)
<b>*</b>	vsak napad vpišemo v svojo vrsto, če zmanjka prostora, označimo v novi vrsti nadaljevanje napada z zvezdico
<b>O, OP</b>	osebna obramba (postavljena, prehodna)
<b>C, CP</b>	conska obramba (postavljena, prehodna)
<b>-</b>	neuspešna izvedba, igralec je izgubil žogo
<b>n</b>	negotova izvedba, igralec ima še vedno žogo v posesti

Po končanih zapisih akcij z žogo v 40 četrtinah šestih tekem, smo zapisane podatke razporedili v poseben obrazec, tako da smo na kancu dobili frekvenco izvajanja posameznih akcij v posamezni četrtini za obe moštvi, v treh podfazah napada, za tri tipe igralcev. Tako zapisani podatki so omogočili njihovo statistično obdelavo.

## Obrazec za razporejanje akcij z žogo s pomočjo kronološkega zapisa (del zapisa)

Ekipa: FRANCIJA

Tekma: SLOVENIJA: FRANCIJA

Četrtnina : 4

PRENOS	Postavljena osebna/conska obramba		
	B	K	C
tip igralca			
številka dresa igralcev	5,6,10,11	4,7,9,13	12,14,15
• podaje izza mejnih črt (Pc, P1)			
• akcije brez vodenja (LP, LOP)	I		
• akcije z vodenjem (LVP, LVOP)			
• akcije z enkratnim vodenjem. (LXP, LXOP)			
skupaj	25	8	2

Opomba: Namesto L je lahko tudi Y1 in S1

PRIPRAVA	Postavljena osebna/conska obramba		
	B	K	C
tip igralca			
številka dresa igralcev	5,6,10,11	4,7,9,13	
• podaje izza mejnih črt (Pc, P2)			
• akcije brez vodenja (LP, LOP)			
• akcije z vodenjem (LVP, LVOP)			
• akcije z enkratnim vodenjem. (LXP, LXOP)			
skupaj	33	4	2

Opomba: Namesto L je lahko tudi Y2 in S2

ZAKLJUČEK	Postavljena osebna/conska obramba		
	B	K	C
tip igralca			
številka dresa igralcev	5,6,10,11	4,7,9,13	12,14,15
• met z mesta (LM, LOM)			I
• met po polprodoru z mesta (LXM2d, LXOM2d)			
• met po prodoru z mesta (LXM1d, LXOM1d)			I
• met po polprodoru iz vodenja (LVM2d, LVOM2d)		I	
• met po prodoru iz vodenja (LVM1d, LVOM1d)			
skupaj	12	9	2

Opomba: Namesto L je lahko tudi Y1 in S1 ali 2; namesto M je lahko K, namesto d pa c



#### **4.5 Metode obdelave podatkov**

Podatke smo prenesli v Microsoft Office Excel in jih pripravili za obdelavo s statističnim programom SPSS za Windows. Uporabili smo osnovne metode opisne statistike in enosmerno analizo variance.

## 5.0 REZULTATI IN RAZPRAVA

Za boljše razumevanje znakov v preglednicah, najprej predstavljamo legendo znakov.

Preglednica 16: Legenda akcij z žogo

šifra	Tehnična sestava
<b>FAZA PRENOSA</b>	
f1 a	Podaje izza mejnih črt
f1 b	Akcije brez vodenja
f1 c	Akcije z vodenjem
f1 d	Akcije z enkratnim vodenjem
<b>FAZA PRIPRAVE</b>	
f2 a	Podaje izza mejnih črt
f2 b	Akcije brez vodenja
f2 c	Akcije z vodenjem
f2 d	Akcije z enkratnim vodenjem
<b>FAZA ZAKLJUČKA</b>	
f3 a	Met z mesta
f3 b	Met po polprodoru z mesta
f3 c	Met po prodoru z mesta
f3 d	Met po polprodoru iz vodenja
f3 e	Met po prodoru iz vodenja
f1,2,3 v	Vsota akcij

Podatki v tabelah so povprečja na eno četrtino.

## 5.1 Delež posameznih tipov igralcev pri izvajanju posameznih tehničnih sestav v vseh treh podfazah napada (za vse ekipe)

Preglednica 17: Delež posameznih tipov igralcev pri izvajanju posameznih tehničnih sestav pri prenosu žoge (vse reprezentance)

prenos	branilci	%B	krila	%K	centri	%C	BKC	%BKC	F	Sig.
f1a	4,8	43,1	4,0	35,5	2,4	21,4	11,2	100,0	9,701	0,000
f1b	2,4	41,6	1,8	30,0	1,7	28,3	5,8	100,0	3,489	0,034
f1c	14,1	85,3	2,3	14,1	0,1	0,6	16,5	100,0	443,852	0,000
f1d	0,7	70,7	0,2	22,0	0,1	7,3	1,0	100,0	8,783	0,000
f1v	22,0	63,8	8,3	24,0	4,2	12,2	34,5	100,0	171,758	0,000

Če primerjamo podatke v zadnji vrstici preglednice 17 (F1v – vsota vseh akcij), lahko ugotovimo, da so izvedli pri prenosu žoge največ akcij z žogo branilci (63,8 %), sledijo krila (24,0 %), nato pa centri (12,2 %). Enako velja za vse posamične akcije z žogo: f1a, f1b, f1c in f1d. Še posebej so bili branilci superiorni pri akcijah z žogo, v katerih je zajeto vodenje (f1c – B 85,3 %, K 14,1 %, C 0,6 %) ali enkratno vodenje (f1d - B 70,7 %, K 22,0 %, C 7,3 %). V vseh primerih so razlike statistično značilne. Najbolj se razlikujejo branilci in centri.

Iz podatkov v stolpcu BKC je tudi razvidno, da so vsi igralci pri prenosu žoge izvedli največ akcij z vodenjem (16,5 na četrtino). Sledijo podaje izza mejnih črt (11,2 na četrtino). Precej manj podaj so izvedli po lovljenju ali enkratnem vodenju (5,8 in 1,0 na četrtino).

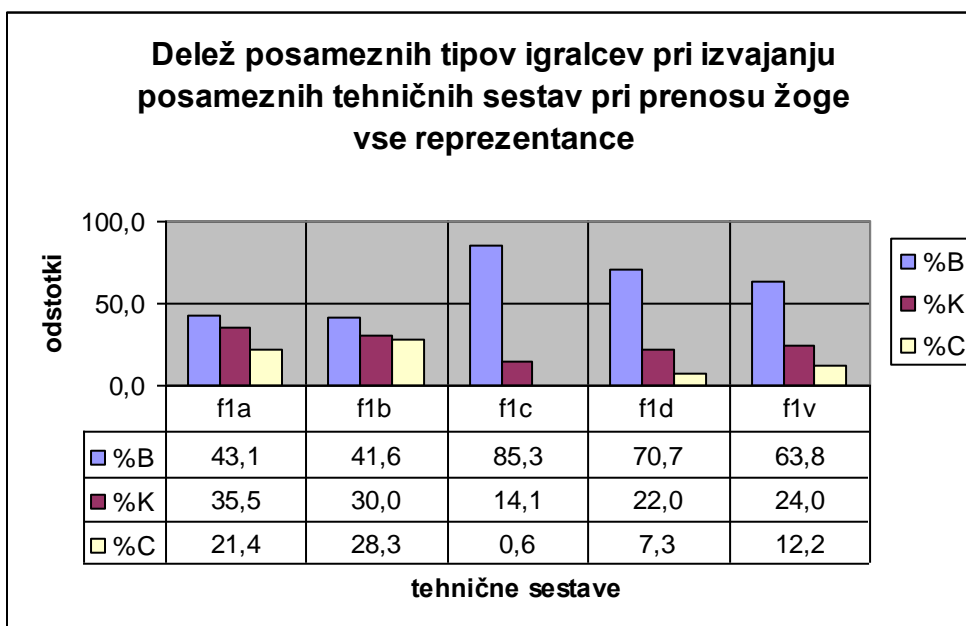
Razlike med posameznimi tipi igralcev ne izhajajo samo iz ravni obvladanja tehničnih elementov, temveč tudi iz igralnih opravil posameznih tipov igralcev pri prenosu žoge.

Podaje izza mejnih črt uporabljajo igralci po zadetku tekmeca iz igre ali po zadetem zadnjem prostem metu (podaja izza čelne črte), po prekršku ali napaki v napadu tekmeca (podaje izza bočnih ali čelne črte). Po skoku za žogo ali prestreženi žogi, prehajajo igralci v različne akcije. Največ je podaj po lovljenju žoge, lahko jih pa kombinirajo tudi z enkratnim vodenjem ali vodenjem. Nekoliko preseneča večje število teh akcij branilcev. Pričakovali smo, da bodo centri in krila opravili več podaj

po lovljenju ali enkratnem vodenju. Najbrž je razlog v tem, ker je bilo branilcev več kot drugih dveh tipov igralcev, ali pa je bila taktika ekip taka, da so po dobljeni žogi ti igralci stekli v napadalno polovico, vnos in prenos žoge pa so večinoma opravili branilci.

Iz taktičnega vidika so branilci zadolženi za hiter in varen prenos žoge v napadalno polovico (proti katerikoli obrambi). Krilni igralci jim lahko pri tem pomagajo. Akcije z enkratnim vodenjem igralci uporabljajo proti prehodnim obrambam, ko z enkratnim vodenjem obrambnega igralca najprej pritegnejo nase, nato pa podajo žogo soigralcu, ki potem pomaga pri hitrem in varnem prenosu žoge. Pogosto jo uporabljajo tudi pri prvi podaji, ker se lahko z enkratnim vodenjem osvobodijo obrambnega igralca.

Grafikon 1: Delež posameznih tipov igralcev pri izvajanju posameznih tehničnih sestav pri prenosu žoge (vse reprezentance)



Grafikon 1 še bolj nazorno kaže razlike v deležih izvedenih akcij pri prenosu žoge med tremi tipi igralcev. Očitna je popolna superiornost branilcev v vseh zabeleženih akcijah z žogo, sledijo krila, najmanj vseh akcij pa so izvedli centri. Ti so se najbolj približali krilom v akcijah lovljenje – podaja, ki se najpogostejše pojavljajo po skoku za žogo in z njim povezano prvo podajo.

Preglednica 18: Delež posameznih tipov igralcev pri izvajanju posameznih tehničnih sestav pri pripravi napada (vse reprezentance)

priprava	branilci	%B	krila	%K	centri	%C	BKC	%BKC	F	Sig.
f2a	2,4	86,2	0,4	13,8	0,0	0,0	2,7	100,0	65,165	0,000
f2b	7,2	41,1	6,9	39,5	3,4	19,4	17,4	100,0	15,166	0,000
f2c	8,5	73,7	2,2	19,2	0,8	7,1	11,6	100,0	116,689	0,000
f2d	2,3	52,0	1,1	25,4	1,0	22,5	4,3	100,0	9,319	0,000
f2v	20,3	56,3	10,6	29,4	5,2	14,4	36,0	100,0	80,369	0,000

Če primerjamo podatke v zadnji vrstici v preglednici 18 (f2v - vsota vseh akcij), ugotovimo, da so pri pripravi napada izvedli največ akcij z žogo zopet branilci (56,3 %), sledili so krilni igralci (29,4 %), nato pa centri (14,4 %). Enako velja za vse posamične akcije z žogo: f2a, f2b, f2c in f2d. Predvsem so bili superiorni branilci pri podajah izza mejnih črt (f2a - B 86,2 %, K 13,8 %, C 0,0 %) in v akcijah z vodenjem žoge ( f2c - B 73,7 %, K 19,2 %, C 7,1 %). Najmanjše razlike med branilci in krilnimi igralci so bile v akcijah podaj po lovljenju. (f2b – B 41,1 %, K 39,5 %). Pri podajah izza mejnih črt centri niso sodelovali (f2a – C 0,0 %). Pri vseh akcijah so bile razlike po igralnih tipih statistično značilne.

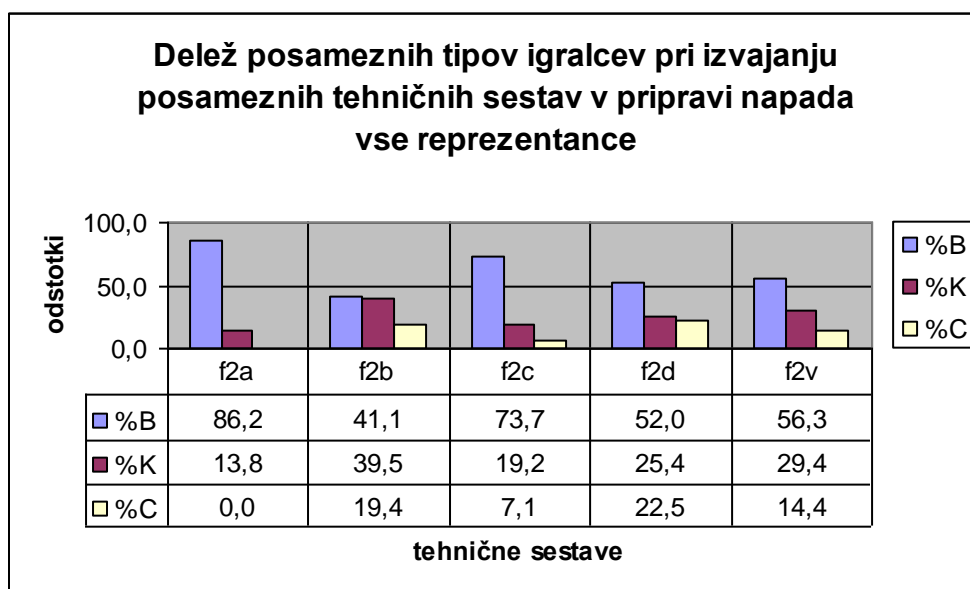
Iz rezultatov v stolpcu BKC je razvidno, da so vsi igralci pri pripravi napada izvedli največ podaj po lovljenju (17,4 na četrtno), sledile so akcije z vodenjem žoge (11,6 na četrtno). Precej manj pa je bilo podaj po enkratnem vodenju ter podaj izza mejnih črt (4,3 in 2,7).

Podaje izza mejnih črt se uporabljajo po prekršku v obrambni polovici ali mali napaki tekmeca. Po prestreženi žogi ali skoku v napadu igralci prehajajo v razne akcije v pripravi napada. Lahko so to akcije z vodenjem, enkratnim vodenjem ali samo z podajami. V izsledkih vidimo, da je večina podaj izza mejnih črt v domeni branilcev, kar pa ni presenečenje, če vemo, da so v pripravi napada največkrat oni organizirajo uigrane vnose žoge v igrišče. Malo presenetljivi so rezultati v akcijah z vodenjem, saj so krilni igralci v veliki meri imeli manjši delež. Razlog je mogoče taktična postavitve napadov ali pa je bilo število krilnih igralcev občutno manjše.

Iz taktičnega vidika so branilci v pripravi napada odgovorni predvsem za nadzor na d žogo ter prebijanje prve linije, največkrat z akcijami z vodenjem. Z enkratnim

vodenjem pritegnejo obrambnega igralca nase, da lahko potem z učinkovitimi podajami razigravajo soigralce. Prav tako tudi krilni igralci. Oboji uporabljajo lovljenje in potem podajo takrat, ko poskušajo s hitro podajo iz obremenjene strani na razbremenjeno stran razvleči obrambo ter tako doseči višek in posledično luknjo v obrambi.

Grafikon 2: Delež posameznih tipov igralcev pri izvajanju posameznih tehničnih sestav pri pripravi napada (vse reprezentance)



Grafikon 2 še bolj nazorno kaže razlike v deležih posameznih akcij v pripravi napada med tremi tipi igralcev. Popolnoma so prevladovali branilci, sledili krilni igralci. Najmanj akcij so imeli centri.

Preglednica 19: Delež posameznih tipov igralcev pri izvajanju posameznih tehničnih sestav v zaključku napada (vse reprezentance)

zaključek	branilci	%B	krila	%K	centri	%C	BKC	%BKC	F	Sig.
f3a	3,0	36,5	3,0	35,9	2,3	27,7	8,2	100,0	1,676	0,192
f3b	0,5	43,5	0,4	34,8	0,3	21,7	1,2	100,0	1,895	0,155
f3c	0,3	30,2	0,2	20,9	0,5	48,8	1,1	100,0	3,057	0,051
f3d	2,2	68,5	0,7	22,8	0,3	8,7	3,2	100,0	43,639	0,000
f3e	1,7	64,5	0,7	24,3	0,3	11,2	2,7	100,0	25,433	0,000
f3v	7,7	46,9	5,0	30,5	3,7	22,6	16,5	100,0	23,337	0,000

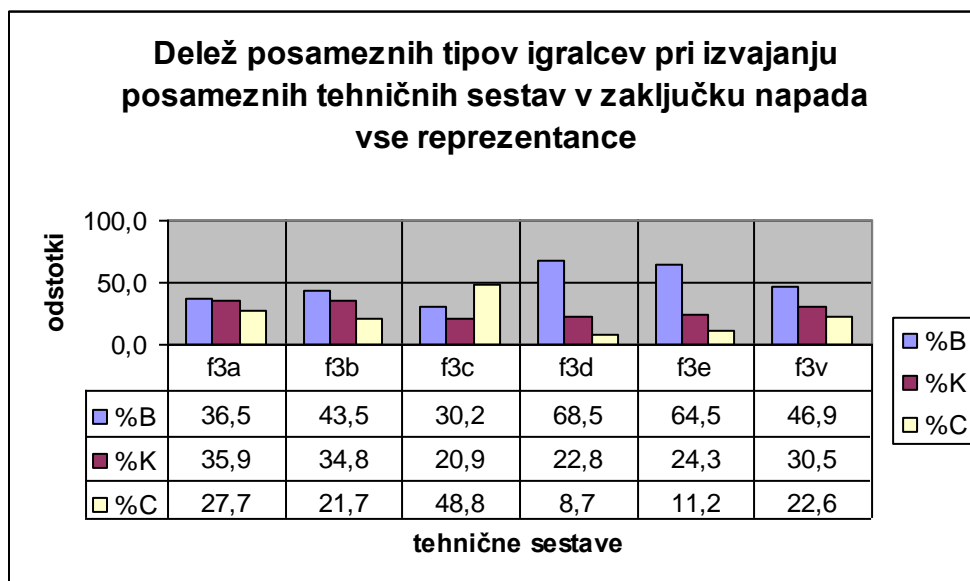
Ko pogledamo podatke v zadnji vrstici preglednice 19 (f3v – vsota akcij), lahko vidimo, da so imeli tudi v zaključku napada največ akcij branilci (46,9 %), sledili so krilni igralci (30,5 %), nato pa centri (22,6 %). Največjo superiornost so branilci pokazali v zaključkih z vodenjem (f3d – B 68,5 %, K 22,8 %, C 8,7 %, f3e – B 64,5 %, K 24,3 %, C 11,2 %). To sta polprodor ter prodor iz vodenja. Medtem, ko so bili v zaključkih z mesta vsi dokaj izenačeni (f3a), so centri imeli največji delež v akcijah meta po prodoru iz mesta (f3c – C 48,8 %, B 30,2 %, K 20,9 %). Pri akcijah f3c, f3d in f3e, f3v so bile razlike po igralnih tipih statistično značilne.

Iz podatkov v stolpcu BKC vidimo, da so vsi igralci v zaključkih napada največkrat izvedli met z mesta (8,2 na četrtino). Najmanj je bilo metov po prodoru z mesta (1,1 na četrtino) ter metov po polprodoru z mesta (1,2 na četrtino).

Mete z mesta smo definirali kot vse mete, ki so jih izvedli igralci brez vodenja, mete po polprodoru z mesta so igralci izvedli z enkratnim vodenjem ter zaključkom iz polrazdalje, mete po prodoru z mesta pa iz enkratnega vodenja izpod koša. Podobno je bilo tudi pri metih iz vodenja. Polprodor iz vodenja je zaključek iz polrazdalje, met po prodoru iz vodenja pa izpod koša. Tako, da ni posebno presenečenje, da so igralci veliko metali z mesta, saj sem spada več načinov zaključka napada (npr. podaja v protinapad, zaključek z dvokorakom).

Iz taktičnega vidika imajo v zaključkih napadov branilci nalogo, da prebijajo prvo linijo obrambe ter zaključujejo z prodori ali polprodori. Prav tako tudi krilni igralci. Oboji raztegujejo obrambo tudi z meti od daleč, se pravi izza črte treh točk z meti z mesta ali pa tudi predvsem vrhunski igralci iz vodenja. Medtem, ko so centri predvsem vezani na trapez in zaključujejo napade predvsem izpod koša z prodori z mesta, z meti z mesta ter meti iz polprodora z mesta.

Grafikon 3: Delež posameznih tipov igralcev pri izvajanju posameznih tehničnih sestav v zaključku napada (vse reprezentance)



Grafikon 3 še bolj nazorno kaže razmerje v deležih treh tipov igralcev v zaključku napada. Prevladovali so branilci, sledila so krila in nato centri. Razlike so bile v korist branilcev, kjer je zajet zaključek iz vodenja.

## 5.2 Delež izvajanja izbranih tehničnih sestav posameznih tipov igralcev v vseh treh podfazah napada (za vse ekipe)

Podatke v preglednicah 20, 21, 22 smo analizirati po vertikali, za vsak tip igralcev posebej.

Preglednica 20: Delež izvajanja izbranih tehničnih sestav posameznih tipov igralcev pri prenosu žoge (vse reprezentance)

prenos	branilci	%B	krila	%K	centri	%C
f1a	4,8	21,9	4,0	48,0	2,4	56,8
f1b	2,4	11,0	1,8	21,1	1,7	39,1
f1c	14,1	63,8	2,3	28,1	0,1	2,4
f1d	0,7	3,3	0,2	2,7	0,1	1,8
f1v	22,0	100,0	8,3	100,0	4,2	100,0



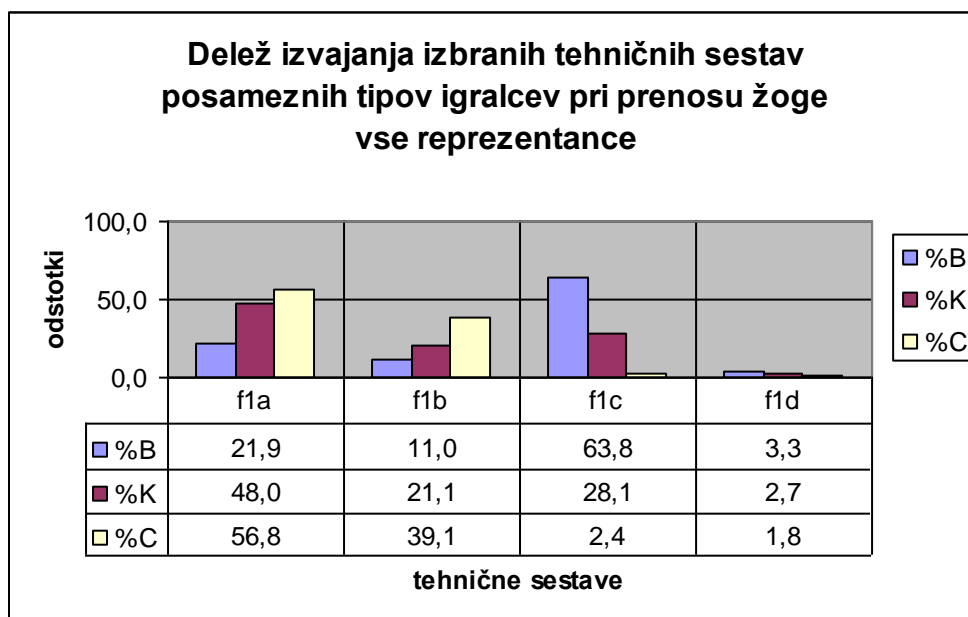
Deleži posameznih akcij v tretjem stolpcu preglednice 20 (%B) kažejo, da so branilci pri prenosu žoge izvedli največ akcij z vodenjem žoge (63,8 %). V znatno nižjem deležu so sledile podaje izza mejnih črt (21,9 %), nato pa podaje po lovljenju žoge (11,0 %) in akcije z enkratnim vodenjem (3,3 %).

Podatki potrjujejo razlago iz predhodnih poglavij, da je temeljno opravilo branilcev pri prenosu, prenos žoge z vodenjem. Sodelujejo pa tudi pri vnosu žoge izza mejnih črt. Predvidevamo, da predvsem takrat, ko tekmeči izgubijo žogo. Saj se drugi tipi igralcev medtem pomaknejo v napadalno polovico igrišča.

Deleži posameznih akcij v petem stolpcu (%K) kažejo, da so krila pri prenosu žoge največkrat podajala žogo v igrišče izza mejnih črt (48 %) (predvidevamo, da predvsem izza čelne črte po zadetku tekmecev), v polovico manjšem deležu so izvajali akcije lovljenje-podaja (21,1 %) in akcije z vodenjem žoge (28,1 %). To pomeni, da so vnašali žogo v igrišče izza čelne črte, sodelovali pri prvi podaji v napad po skoku za žogo, in včasih tudi sodelovali pri prenosu žoge z vodenjem. Vse to se sklada z njihovimi igralnimi opravili v napadu.

Deleži posameznih akcij v sedmem stolpcu (%C) kažejo, da so centri pri prenosu žoge največkrat podajali žogo v igrišče izza mejnih črt (56,8 %) (predvidevamo, da največkrat izza čelne črte po zadetku tekmecev), v manjšem deležu so izvajali akcije lovljenje-podaja (39,2 %), medtem ko je bil delež akcij z vodenjem (2,3 %) ali enkratnim vodenjem zanemarljiv (1,8 %). Tudi ti rezultati so skladni z igralnimi opravili centrov, saj po uspešnem skoku za žogo izvedejo prvo podajo v napad, po zadetku tekmeca pa pogosto podajo žogo izza čelne črte. Drugih akcij z žogo pri prenosu žoge skoraj niso izvajali, ker je to domena branilcev in deloma kril.

Grafikon 4: Delež izvajanja izbranih tehničnih sestav posameznih tipov igralcev pri prenosu žoge (vse reprezentance)



V grafikonu 4 lahko še bolj nazorno vidimo razlike v deležu izvajanja posameznih akcij posameznega tipa igralcev.

Preglednica 21: Delež izvajanja izbranih tehničnih sestav posameznih tipov igralcev v pripravi napada (vse reprezentance)

priprava	branilci	%B	krila	%K	centri	%C
f2a	2,4	11,6	0,4	3,5	0,0	0,0
f2b	7,2	35,3	6,9	65,0	3,4	65,2
f2c	8,5	42,1	2,2	21,0	0,8	15,9
f2d	2,3	11,1	1,1	10,4	1,0	18,8
f2v	20,3	100,0	10,6	100,0	5,2	100,0

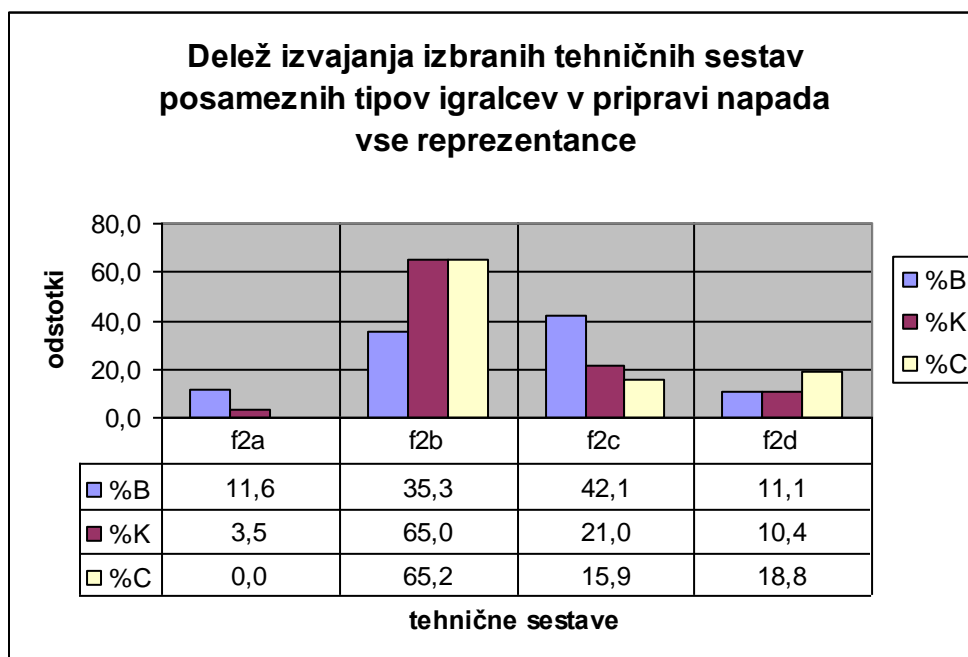
Deleži posameznih akcij v tretjem stolpcu preglednice 21 (%B) kažejo, da so branilci pri pripravi napada izvedli zopet največ akcij z vodenjem žoge (42,1 %), V malo manjšem deležu so sledile podaje po lovljenju (35,3 %), v znatno manjši meri pa podaje izza mejnih črt (11,6 %) ter akcije z enkratnim vodenjem (11,6 %).

Kakor v predhodnih rezultatih so ponovno bili tudi v pripravi napada branilci dominantni v vodenju, predvsem zaradi nadzora žoge v napadu ter v podajah po lovljenju. Predvidevamo takrat, ko so poskušali sodelovati s soigralci ter pri hitrem prenosu žoge iz obremenjene na razbremenjeno stran.

Deleži posameznih akcij v petem stolpcu (%K) kažejo, da so krila v pripravi napada največ sodelovala v podajah po lovljenju (65,0 %), v precej manjšem deležu so sledile akcije z vodenjem (21,0 %), v še manjšem pa so akcije z enkratnim vodenjem (10,4 %) ter podaje izza mejnih črt (3,5 %). To pomeni, da so največ podajali brez odvečnega vodenja. Predvidevamo lahko, da predvsem zaradi hitrejše igre.

Delež posameznih akcij v sedmem stolpcu (%C) kažejo, da so centri v pripravi napada največ sodelovali pri akcijah lovljenje-podaja (65,2 %). V znatno manjšem deležu so sledile akcije z enkratnim vodenjem (18,8 %) ter akcije z vodenjem (15,9 %). Centri niso sodelovali pri podajah izza mejnih črt. To se sklada z njihovimi igralnimi opravili, saj vodenje žoge ni naloga centra v pripravi. Pri igri lovljenje - podaja so sodelovali predvsem z branilci ter krilnimi igralci. S povratnimi podajami so omogočili zunanjim igralcem odprte mete ali prodore pod koš.

Grafikon 5: Delež izvajanja izbranih tehničnih sestav posameznih tipov igralcev v pripravi napada (vse reprezentance)



V grafikonu 5 lahko še bolj nazorno vidimo razlike v deležih posameznih tipov igralcev v izvajanju posameznih akcij.

Preglednica 22: Delež izvajanja izbranih tehničnih sestav posameznih tipov igralcev v zaključku napada (vse reprezentance)

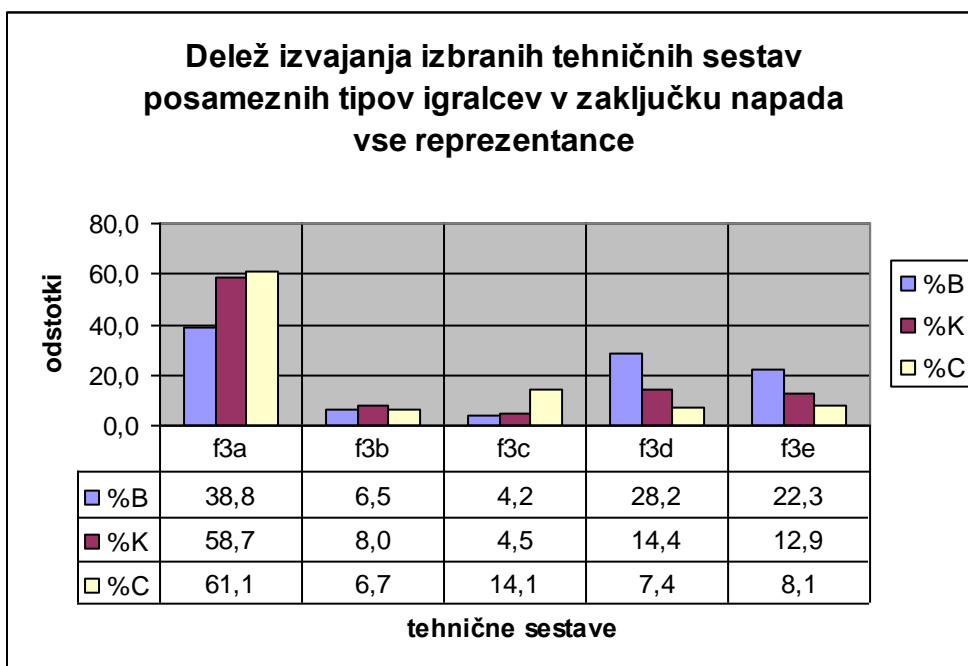
<b>zaključek</b>	<b>branilci</b>	<b>%B</b>	<b>krila</b>	<b>%K</b>	<b>centri</b>	<b>%C</b>
f3a	3,0	38,8	3,0	58,7	2,3	61,1
f3b	0,5	6,5	0,4	8,0	0,3	6,7
f3c	0,3	4,2	0,2	4,5	0,5	14,1
f3d	2,2	28,2	0,7	14,4	0,3	7,4
f3e	1,7	22,3	0,7	12,9	0,3	8,1
f3v	7,7	100,0	5,0	100,0	3,7	100,0

Deleži posameznih akcij v tretjem stolpcu preglednice 22 (%B) kažejo, da se branilci pri zaključkih napada največ metali z mesta (38,8 %), sledili so meti iz polprodora iz vodenja (28,2 %) ter meti iz prodora iz vodenja (22,3 %). Zelo malo so metali iz polprodora z mesta (6,5 %) ter po prodoru z mesta (4,2 %).

Deleži posameznih akcij v petem stolpcu (%K) kažejo, da so krila največ metala na koš z mesta (58,7 %). Razlogi so znani. Sledili so meti iz polprodora iz vodenja (14,4 %), meti iz prodora iz vodenja (12,9 %). Tako kakor branilci, so krilni igralci najmanj metali iz polprodora z mesta (8,0 %) ter prodora z mesta (4,5 %).

Delež posameznih akcij v sedmem stolpcu (%C) kažejo, da so tudi centri največ metali z mesta (61,1 %). Verjetno po podaji branilcev ali kril. Sledili so meti iz prodora z mesta (14,1%) po enkratnem vodenju, prodori iz vodenja (8,1 %), po hrbtni igri. Najmanjši delež so centri imeli pri metih iz polprodora iz vodenja (7,4 %) ter metih po polprodoru z mesta (6,7 %). To naj bi kar ustrezalo njihovim igralnim opravilom, saj so veliko bolj uspešni v igri pod košem, kakor pa v oddaljenosti od njega.

Grafikon 6: Delež izvajanja izbranih tehničnih sestav posameznih tipov igralcev v zaključku napada (vse reprezentance)



V grafikon 6 še bolj nazorno lahko vidimo razlike v deležih v zaključku napada posameznih tipov igralcev v posameznih akcijah.

### 5.3 Delež posameznih tipov igralcev pri izvajanju posameznih tehničnih sestav v vseh treh podfazah napada (za reprezentanco Slovenije)

Preglednica 23: Delež posameznih tipov igralcev pri izvajanju posameznih tehničnih sestav pri prenosu žoge (reprezentanca Slovenije)

prenos	branilci	%B	krila	%K	centri	%C	BKC	%BKC	F	Sig.
f1a	6,1	55,0	3,3	29,5	1,7	15,5	11,0	100,0	22,627	0,000
f1b	3,2	50,0	1,2	19,0	2,0	31,0	6,3	100,0	10,740	0,000
f1c	14,3	88,8	1,8	10,9	0,1	0,3	16,1	100,0	601,013	0,000
f1d	0,8	76,2	0,2	14,3	0,1	9,5	1,1	100,0	4,890	0,011
f1v	24,3	70,5	6,4	18,4	3,8	11,0	34,5	100,0	234,840	0,000

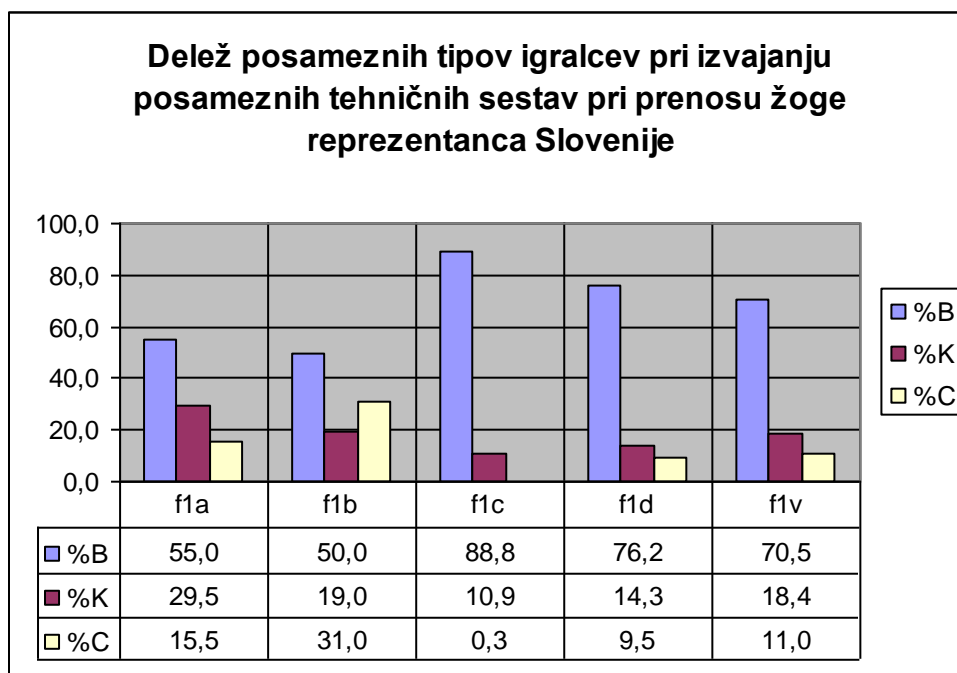
Če primerjamo podatke v zadnji vrstici v preglednici 23 (F1v – vsota vseh akcij), lahko ugotovimo, da so v slovenski ekipi pri prenosu žoge izvedli največ akcij z žogo branilci (70,5 %), sledila so krila (18,4 %), nato pa centri (11,0 %). Enako velja za vse posamične akcije z žogo: f1a, f1b, f1c in f1d. Še posebej so bili branilci superiorni vi akcijah z žogo, v katerih je zajeto vodenje (f1c – B 88,8 %, K 10,9 %, C 0,3 %) ali enkratno vodenje (f1d - B 76,2 %, K 14,0 %, C 9,5 %). V vseh primerih so razlike statistično značilne. Najbolj so se razlikovali branilci in centri.

Iz podatkov v stolpcu BKC je tudi razvidno, da so igralci v ekipi Slovenije pri prenosu žoge izvedli največ akcij z vodenjem (16,1 na četrtno). Sledile so podaje izza mejnih črt (11,0 na četrtno). Precej manj je bilo podaj po lovljenju ali enkratnem vodenju (6,3 in 1,1 na četrtno).

Če primerjamo rezultate z vsem reprezentancami v prenosu žoge, vidimo, da so imeli branilci v slovenski reprezentanci še nekoliko večji delež. Razlog za to je morebiti manjše število kril, saj je imela reprezentanca Slovenije samo eno pravo krilo.

Argumenti zakaj so tako visoki deleži posameznih akcij v korist slovenskih branilcev so enaki kot pri rezultatu vseh reprezentanc.

Grafikon 7: Delež posameznih tipov igralcev pri izvajanju posameznih tehničnih sestav pri prenosu žoge (reprezentanca Slovenije)



Grafikon 7 še nazorneje prikazuje razlike v deležih izvedenih akcij pri prenosu žoge med tremi tipi igralcev v slovenski ekipi. Največ akcij z žogo so izvedli branilci, sledila so krila, nato pa centri.

Preglednica 24: Delež posameznih tipov igralcev pri izvajanju posameznih tehničnih sestav v pripravi napada (reprezentanca Slovenije)

priprava	branilci	%B	krila	%K	centri	%C	BKC	%BKC	F	Sig.
f2a	2,6	87,9	0,4	12,1	0,0	0,0	2,9	100,0	55,148	0,000
f2b	7,9	47,2	6,0	35,5	2,9	17,3	16,8	100,0	12,962	0,000
f2c	8,8	77,2	1,9	16,7	0,7	6,1	11,4	100,0	66,991	0,000
f2d	2,5	55,1	1,0	21,3	1,1	23,6	4,5	100,0	6,223	0,004
f2v	21,7	61,1	9,2	25,8	4,7	13,1	35,5	100,0	71,347	0,000

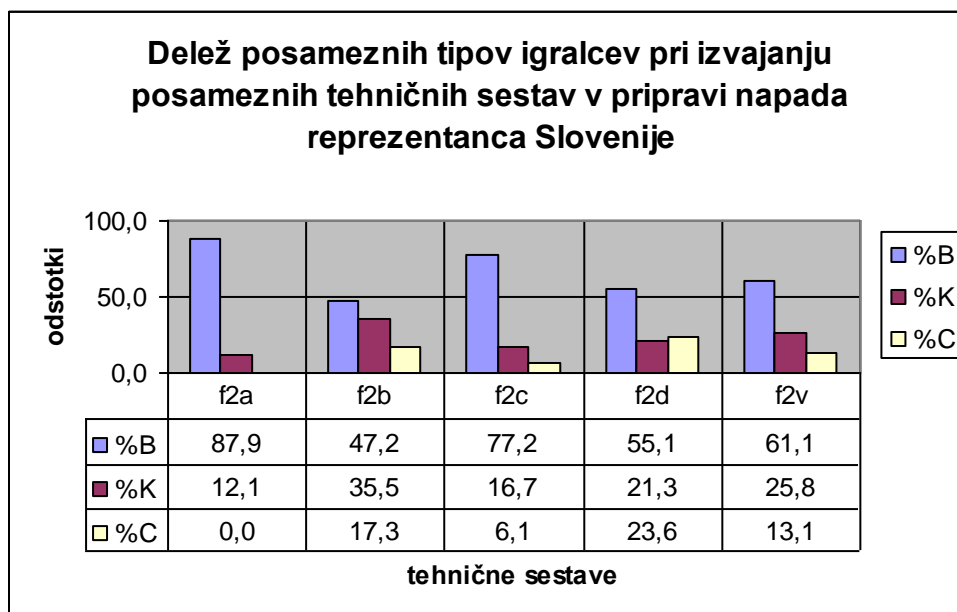
Če primerjamo podatke v zadnji vrstici preglednice 24v (f2v - vsota vseh akcij), ugotovimo, da so pri pripravi napada v ekipi Slovenije izvedli največ akcij z žogo branilci (61,1 %), sledila so krila (25,8 %), nato pa centri (13,1 %). Enako velja za vse posamične akcije z žogo: f2a, f2b, f2c in f2d. Predvsem so bili v ekipi Slovenije branilci superiorni pri podajah izza mejnih črt (f2a - B 87,9 %, K 12,1 %, C 0,0 %) in v akcijah z vodenjem žoge (f2c - B 77,2 %, K 16,7 %, C 6,1 %). Najmanjše razlike v med branilci in krilnimi igralci so bile pri akcijah podaj po lovljenju. (f2b – B 47,2 %, K

35,5 %). Pri podajah izza mejnih črt centri niso sodelovali. Razlike v vseh akcijah z žogo so met posameznimi tipi igralcev so statistično značilne.

Iz rezultatov v stolpcu BKC je razvidno, da so vsi igralci pri pripravi napada izvedli največ podaj po lovljenju (16,8 na četrtino), sledile so akcije z vodenjem žoge (11, 4 na četrtino), najmanj je bilo podaj po enkratnem vodenju ter podaj izza mejnih črt (4, 5 in 2, 9).

Delež slovenskih branilcev je bil tudi v pripravi napada nekoliko višji od deleža branilcev vseh reprezentanc. Predvidevamo, da je razlog vi manjšem številu krilnih igralcev v ekipi ali pa zaradi specifične taktike v napadu. Argumenti zakaj je toliko akcij v domeni slovenskih branilcev je enak kot pri rezultatih vseh reprezentanc.

Grafikon 8: Delež posameznih tipov igralcev pri izvajanju posameznih tehničnih sestav v pripravi napada (reprezentanca Slovenije)



Grafikon 8 jasno prikazuje razlike v deležih izvedenih akcij pri pripravi napada v slovenski ekipi med tremi tipi igralcev. Največ akcij so izvedli branilci, sledila so jim krila, nato pa centri.



Preglednica 25: Delež posameznih tipov igralcev pri izvajanju posameznih tehničnih sestav v zaključku napada (reprezentanca Slovenije)

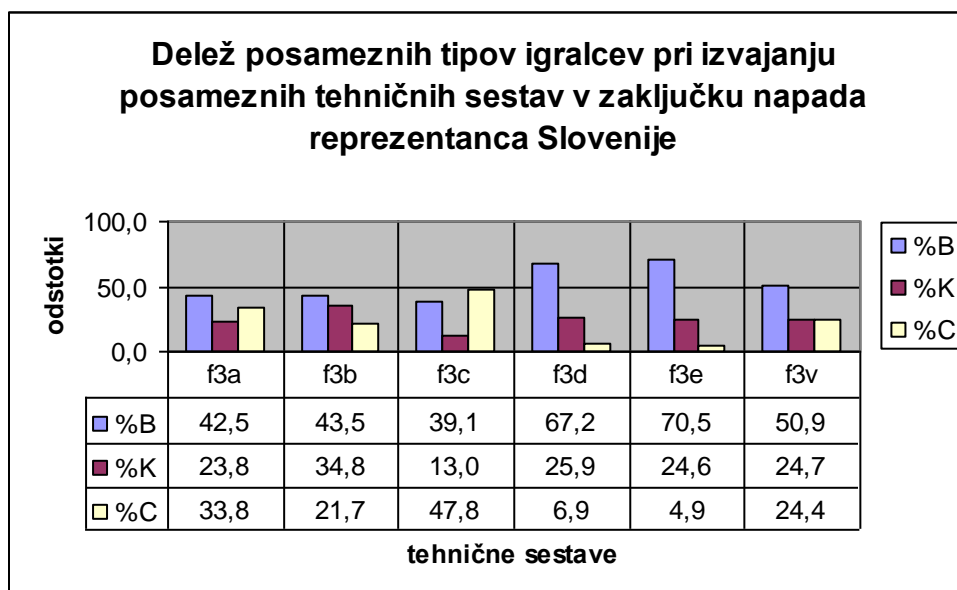
zaključek	branilci	%B	krila	%K	centri	%C	BKC	%BKC	F	Sig.
f3a	3,4	42,5	1,9	23,8	2,7	33,8	8,0	100,0	4,096	0,022
f3b	0,5	43,5	0,4	34,8	0,3	21,7	1,2	100,0	1,028	0,364
f3c	0,5	39,1	0,2	13,0	0,6	47,8	1,2	100,0	2,678	0,077
f3d	2,0	67,2	0,8	25,9	0,2	6,9	2,9	100,0	19,059	0,000
f3e	2,2	70,5	0,8	24,6	0,2	4,9	3,1	100,0	21,892	0,000
f3v	8,5	50,9	4,1	24,7	4,1	24,4	16,6	100,0	20,000	0,000

Ko ponovno pogledamo podatke v zadnji vrstici preglednice 25 (f3v – vsota akcij), lahko vidimo, da so imeli tudi v zaključku napada v ekipi Slovenije največ akcij branilci (50,9 %), sledili so krilni igralci (24,7 %) nato pa centri (24,4 %). Največjo superiornost so branilci pokazali v zaključkih z vodenjem (f3e – B 70,5 %, K 24,6 %, C 4,9 %, f3d – B 67,2 %, K 25,9 %, C 6,9 %) - prodor ter polprodor iz vodenja. Krilni igralci in centri so bili v deležu v zaključku napada zelo izenačeni. V zaključkih z mesta, so imeli branilci malo večji delež (f3a – B 42,5 %, K 23,8 %, C 33,8 %). Centri so imeli največji delež v metih po prodoru iz mesta (f3c – C 47,8 %, B 39,2 %, K 13,0 %). V akcijah z žogo f3a, f3d, f3e in f3v so bile razlike med posameznimi tipi igralcev statistično značilne.

V stolpcu BKC vidimo, da so vsi igralci v ekipi Slovenije v zaključkih napada največkrat metali z mesta ( 8,0 na četrtino). Najmanj je bilo metov po polprodoru ter prodoru z mesta (oboje po 1,2 na četrtino).

Argumenti zakaj so tudi v slovenski ekipi razmerja med tipi igralcev v posameznih akcijah podobni so enaki kot pri rezultatih vseh reprezentanc.

Grafikon 9: Delež posameznih tipov igralcev pri izvajanju posameznih tehničnih sestav v zaključku napada (reprezentanca Slovenije)



Grafikon 9 nazorno prikazuje razlike v deležih izvedenih akcij v zaključku napada v slovenski ekipi med tremi tipi igralcev. Največ akcij so izvedli branilci, med krilnimi igralci in centri so bile razlike minimalne.

Preglednica 26: : Delež izvajanj izbranih tehničnih sestav posameznih tipov igralcev pri prenosu žoge (reprezentanca Slovenije)

prenos	branilci	%B	krila	%K	centri	%C
f1a	6,1	24,9	3,3	51,2	1,7	44,7
f1b	3,2	13,0	1,2	18,9	2,0	51,3
f1c	14,3	58,8	1,8	27,6	0,1	1,3
f1d	0,8	3,3	0,2	2,4	0,1	2,6
f1v	24,3	100,0	6,4	100,0	3,8	100,0

Deleži posameznih akcij v tretjem stolpcu preglednice 26 (%B) kažejo, da so branilci v slovenski ekipi pri prenosu žoge izvedli največ akcij z vodenjem žoge (58,8 %). V znatno nižjem deležu so sledile podaje izza mejnih črt (24,9 %), nato podaje po lovljenju žoge (13,0 %) in akcije z enkratnim vodenjem (3,3 %).

Deleži posameznih akcij v petem stolpcu (%K) kažejo, da so krila v slovenski reprezentanci pri prenosu žoge največkrat podajala žogo v igrišče izza mejnih črt (51,2 %). V skoraj polovico manjšem deležu so izvajali akcije z vodenjem (27,6 %) in

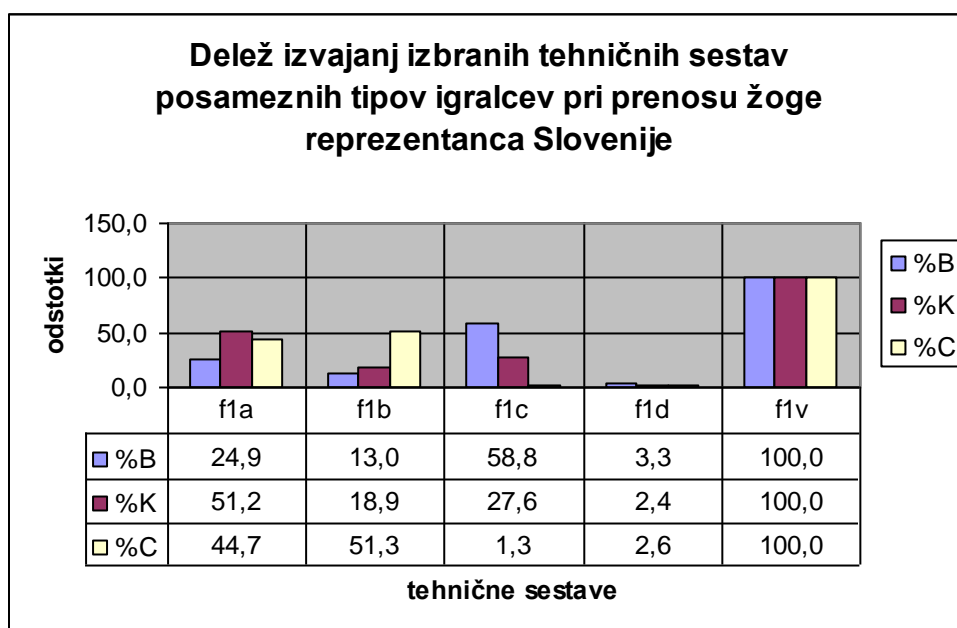
akcije lovljenje - podaja (18,9 %). Najmanj akcij so izvedli z enkratnim vodenjem (2,4 %).

Deleži posameznih akcij v sedmem stolpcu (%C) kažejo, da so centri v slovenski ekipi izvedli največ akcij lovljenje - podaja pri prenosu žoge (51,3 %), v manjšem deležu so podaje izza mejnih črt (44,7 %). Delež akcij z enkratnim vodenjem (2,6 %) ter akcij z vodenjem (1,3 %) je bil zanemarljiv.

Predvidevanja zakaj so rezultati taki, so enaka kot pri rezultatih vseh reprezentanc.

## 5.4 Delež izvajanja izbranih tehničnih sestav posameznih tipov igralcev v vseh treh podfazah napada (za reprezentanco Slovenije)

Grafikon 10: Delež izvajanj izbranih tehničnih sestav posameznih tipov igralcev pri prenosu žoge (reprezentanca Slovenije)



V grafikonu 10 lahko j nazorno vidimo razlike v deležu izvajanja posameznih akcij posameznega tipa igralcev v reprezentanci Slovenije pri prenosu žoge.

Preglednica 27: Delež izvajanj izbranih tehničnih sestav posameznih tipov igralcev v pripravi napada (reprezentanca Slovenije)

priprava	branilci	%B	krila	%K	centri	%C
f2a	2,6	11,8	0,4	3,8	0,0	0,0
f2b	7,9	36,5	6,0	65,0	2,9	62,4
f2c	8,8	40,6	1,9	20,8	0,7	15,1
f2d	2,5	11,3	1,0	10,4	1,1	22,6
f2v	21,7	100,0	9,2	100,0	4,7	100,0

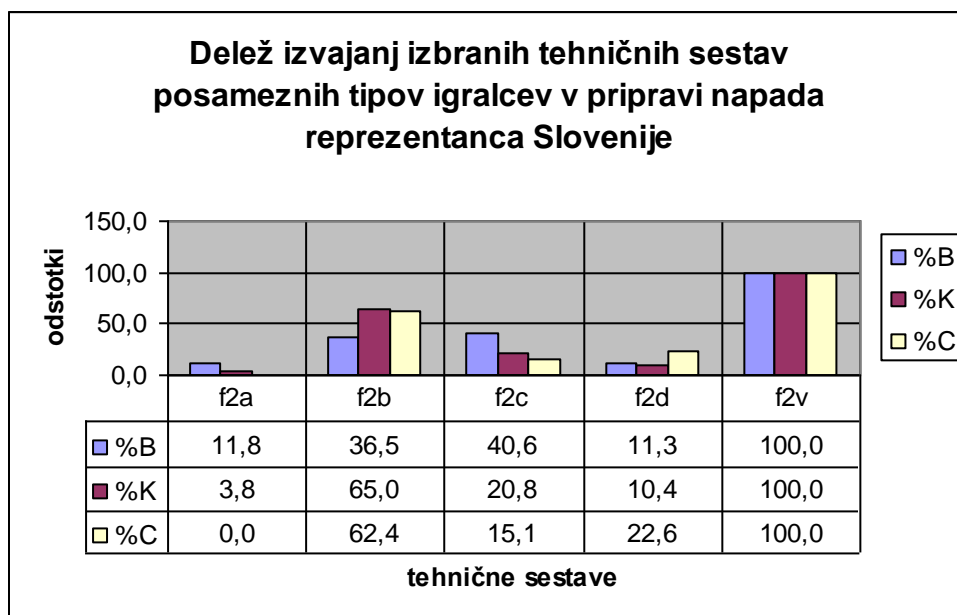
Deleži posameznih akcij v tretjem stolpcu preglednice 27 (%B) kažejo, da so branilci v slovenski ekipi pri pripravi napada izvedli zopet največ akcij z vodenjem žoge (40,6 %), V malo manjšem deležu so sledile podaje po lovljenju (36,5 %), nato podaje izza mejnih črt (11,8 %) ter akcije z enkratnim vodenjem (11,3 %).

Deleži posameznih akcij v petem stolpcu (%K) kažejo, da so krila v slovenski ekipi v pripravi napada največ podajala po lovljenju (65,0 %), v bistveno manjšem deležu so sledile akcije z vodenjem (20,8 %), nato pa akcije z enkratnim vodenjem (10,4 %) ter podaje izza mejnih črt (3,8 %).

Delež posameznih akcij v sedmem stolpcu (%C) kažejo, da so centri v pripravi napada največ izvajali akcije lovljenje-podaja (62,4 %). V znatno manjšem deležu pa akcije z enkratnim vodenjem (22,6 %) ter akcije z vodenjem (15,1 %). Centri niso sodelovali pri podajah izza mejnih črt.

Predvidevanja zakaj so rezultati taki, so enaka kot pri rezultatih vseh reprezentanc.

Grafikon 11: Delež izvajanj izbranih tehničnih sestav posameznih tipov igralcev v pripravi napada (reprezentanca Slovenije)



V grafikonu 11 lahko nazorno vidimo razlike v deležu izvajanja posameznih akcij posameznega tipa igralcev v reprezentanci Slovenije v pripravi napada.

Preglednica 28: Delež izvajanj izbranih tehničnih sestav posameznih tipov igralcev v zaključku napada (reprezentanca Slovenije)

<b>zaključek</b>	<b>branilci</b>	<b>%B</b>	<b>krila</b>	<b>%K</b>	<b>centri</b>	<b>%C</b>
f3a	3,4	40,2	1,9	46,3	2,7	66,7
f3b	0,5	5,9	0,4	9,8	0,3	6,2
f3c	0,5	5,3	0,2	3,7	0,6	13,6
f3d	2,0	23,1	0,8	18,3	0,2	4,9
f3e	2,2	25,4	0,8	18,3	0,2	3,7
f3v	8,5	100,0	4,1	100,0	4,1	100,0

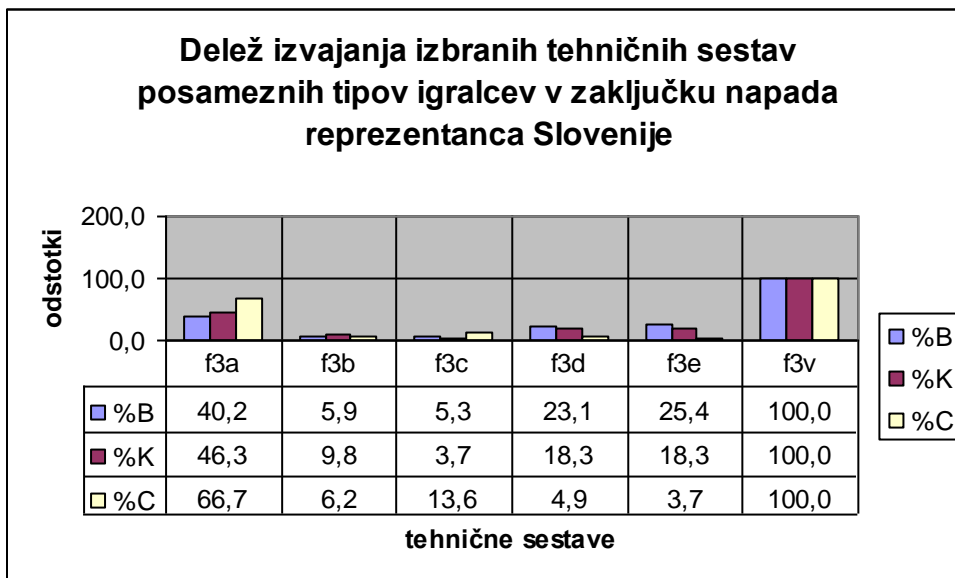
Deleži posameznih akcij v tretjem stolpcu preglednice 28 (%B) kažejo, da so branilci v slovenski reprezentanci pri zaključkih napada največ metali z mesta (40,2 %), sledili so meti iz prodora iz vodenja (25,4 %) ter meti iz polprodora iz vodenja (23,1 %). Zelo malo so metali iz polrodora z mesta (5,9 %) ter iz prodora z mesta (5,3 %).

Deleži posameznih akcij v petem stolpcu (%K) kažejo, da se krila v ekipi Slovenije največkrat metala na koš iz polprodora z mesta (9,8 %) ter prodora z mesta (3,7 %).

Delež posameznih akcij v sedmem stolpcu (%C) kažejo, da so tudi centri največkrat metali z mesta (66,7 %). Sledili so meti iz prodora z mesta (13,6 %), nato pa polprodori z mesta (6,2 %). Najmanjši delež so slovenski centri dosegli pri metih iz polprodora iz vodenja (4,9 %) ter prodora iz vodenja (6,7 %).

Predvidevanja zakaj so rezultati taki, so enaka kot pri rezultatih vseh reprezentanc.

Graf 12: Delež izvajanj izbranih tehničnih sestav posameznih tipov igralcev v zaključku napada (reprezentanca Slovenije)



V grafikonu 12 nazorno vidimo razlike v deležu izvajanja posameznih akcij posameznega tipa igralcev v reprezentanci Slovenije v zaključku napada.

## 6.0 SKLEPI

Košarka se je skozi zgodovino neprestano spreminjala in razvijala. Največ predvsem zaradi raznih sprememb v pravilih igre, kar je botrovalo k temu, da je postajala vedno hitrejša, atraktivnejša in bolj dinamična. To velja tako za napadalni kot obrambni del igre. V diplomskem delu smo želeli ugotoviti, če se spremembe v pravilih kažejo tudi v strukturi akcij z žogo v napadu, v treh podfazah igre in glede na tri tipe igralcev.

Za nas so bile zanimive predvsem akcije z žogo, ki jih izvajajo igralci v treh podfazah napada (prenos žoge, priprava in zaključek napada). Te akcije namreč nosijo največ informacij o poteku napada.

Tako smo poskušali ugotoviti razlike v deležu posameznih tipov igralcev pri izvajanju posameznih tehničnih sestav ter delež izvajanja izbranih tehničnih sestav posameznih tipov igralcev v vseh treh podfazah napada.

Podatke smo zbrali s pomočjo videozapisa tekem vseh vključenih reprezentanc na EP07 za mlajše člane in tekme reprezentance Slovenije. Omenjene akcije smo beležili v poseben obrazec po četrтинah. Kronološko zapisane podatke smo nato prenesli v preglednice, tako da je bila možna nadaljnja statistična obdelava.

Ugotovili smo, da so imeli branilci v vseh podfazah napada najbolj dominantno vlogo, tako pri vseh ekipah, kot tudi pri reprezentanci Slovenije.

V prenosu žoge so imeli branilci 63,8 % delež, na drugem mestu so bili krilni igralci z 24,0 % na tretjem mestu pa pričakovano centri z 12,2 %. To ni nič nenavadnega, če vemo, da so branilci tisti igralci, ki najbolj obvladajo žogo. Njihova naloga je, da varno pripeljejo žogo v napadalno polovico, kljub pritiskom raznih prehodnih obramb.

V ekipi Slovenije so ravno tako bili pri prenosu žoge najbolj izpostavljeni branilci. Njihov delež je še nekoliko višji in sicer 70,5 %. Na drugem mestu so bili krilni igralci Slovenije z 18,4 % na tretjem pa pričakovano centri z 11,0 %. S primerjavo teh podatkov lahko sklepamo, da imajo različne ekipe različno strukturo akcij.



V pripravi napada so zopet imeli glavno besedo branilci. Njihov delež je bil zelo visok in sicer 56,3 %. Na drugem mestu so bili krilni igralci z 29,4 % na tretjem pa centri 14,4 %.

V slovenski ekipi je razmerje podobno. Delež branilcev je 61,1 %, krilnih igralcev 25,8 %, delež centrov pa 13,1%. Branilci so tudi v tej podfazi izrazito dominantni. Tu se kaže predvsem na organiziranju napada, nadzoru žoge ter posledično nadzoru igre v napadu.

V zaključku napada so razlike med tremi tipi igralcev občutno manjše. Še vedno so prevladovali branilci, vendar je bila njihova vloga v primerjavi s prvima dvema fazama manjša. Zmanjšale so se predvsem razlike med krilnimi igralci in centri, kar pomeni, da sta se oba tipa igralcev enakovredno vključevala v zaključek napada.

Branilci so imeli 46,9 % delež zaključkov napadov, sledili so krilni igralci z 30,5 %, na tretjem mestu so bili centri z najmanjšim deležem zaključkov (22,65 %).

V slovenski ekipi je bilo razmerje zaključkov napadov podobno. V zaključkih napada so prevladovali branilci z 50,9 % deležem, na drugem mestu so bila krila z 24,7% na tretjem pa centri z minimalno razliko (24,4 %).

Pri analizi deleža izvedenih akcij z žogo po posameznem tipu igralcev, smo ugotovili, da so izvedli branilci vseh ekip v prenosu žoge največ akcij z vodenjem, enako velja tudi za slovenske branilce.

Krilni igralci vseh ekip ter krilni igralci Slovenije so pri prenosu največkrat izvedli podaje izza mejnih črt, najmanj pa v akcijah z enkratnim vodenjem.

Centri so imeli največji delež pri podajah izza mejnih črt ter akcijah brez vodenja. Najmanj so izvajali akcije z enkratnim vodenjem. Slovenski centri so največ izvedli akcije brez vodenja ter podaje izza mejnih črt, najmanj je bilo akcij z vodenjem.

Pri pripravi napada so branilci vseh ekip tudi slovenske, največ sodelovali v akcijah z vodenjem žoge in akcijah brez vodenja. Oboji pa so najmanjši delež imeli pri akcijah z enkratnim vodenjem.

Krilni igralci vseh ekip ter slovenski krilni igralci so imeli največji delež pri akcijah brez vodenja. Oboji so imeli najmanj akcij pri podajah izza mejnih črt.

V pripravi napada so tako centri vseh ekip kot centri Slovenije največkrat izvedli akcije brez vodenja, najmanjkrat pa so podali izza mejnih črt.

Pri zadnji podfazi napada, v zaključku, so branilci vseh ekip ter branilci ekipe Slovenije imeli največji delež pri metih z mesta. Medtem ko je bil pri branilcih vseh ekip na drugem mestu po izvedbi polprodor iz vodenja, je bil pri slovenskih branilcih prodor iz vodenja. Vsi branilci pa so najmanj prodirali z mesta.

Krilni igralci so tudi največkrat metali z mesta, najmanj pa prodirali z mesta. Enako velja za slovenske krilne igralce.

Centri so največkrat uporabljali mete z mesta, centri vseh ekip pa tudi mete iz prodora z mesta. Polprodori z mesta so bili najmanj uporabljeni zaključki pri centrih vseh ekip, medtem ko je bil pri slovenskih centrih najmanj uporabljen prodor iz vodenja.

V prihodnjih analizah bi lahko te iste napadalne akcije preučevali glede na točno določeno obrambo. Ker smo se v tem diplomskem delu osredotočili predvsem v napadalne akcije z žogo in nismo dali preveč poudarka na vrsto obrambe proti kateri se te napadalne akcije uporabljajo, bi bili lahko v prihodnje bolj pozorni na to. Predvsem bi se bilo smiselno osredotočiti predvsem na posamezno vrsto obrambe in poskušati na podoben način kot smo naredili to v tem diplomskem delu dognati kakšna so razmerja posameznih tipov igralcev do posameznih tehničnih sestav v določeni podfazi napada na to določeno vrsto obrambe.

## 7.0 LITERATURA

1. Dežman, B. (1978). *Struktura igre v napadu*. Telesna kultura, 26(2), 9-14.
2. Dežman, B. (1990). *Kronološki zapis napadalnih akcij in elementov z žogo*. Telesna kultura, 31(2), 18-24.
3. Dežman B. (1996). *Priročnik za demonstratorje košarke* (Gradivo za seminar). Ljubljana: Fakulteta za šport, Oddelek za permanentno izobraževanje.
4. Dežman, B. (2000). *Košarka za mlade igralce in igralke*. Ljubljana: Univerza v Ljubljani, Fakulteta za šport, Inštitut za šport.
5. Dežman, B. in Erčulj, F. (2000). *Kondicijska priprava v košarki*. Ljubljana: Univerza v Ljubljani, Fakulteta za šport, Inštitut za šport.
6. Dežman, B. (2003). *Razlike v številu napadov in izbranih kazalcih igralne učinkovitosti reprezentanc, ki so nastopile na svetovnem prvenstvu za člane leta 1998 in 2002*. *Trener*, 3(5), 67-70.
7. Dežman, B. (2003). *Analiza razlik v spremenljivkah igralne učinkovitosti med mladinskimi reprezentancami, ki so igrale na EP 2000 in 2002*. *Šport*, 51(1), 51-55
8. Elsner, B. (2004). *Nogomet, teorija igre*. Ljubljana: Fakulteta za šport, Inštitut za šport.
9. *Fibaeurope*. (2003). U20 European Championship Men 2007. Pridobljeno z svetovnega spleta 15.3.2009,  
<http://www.fibaeurope-u20men.com/>
10. Jamnik, M. (1985). *Analiza strukture napadalnih akcij z žogo v igri 4:4 in v igri 5:5 pri mlajših košarkaricah*. Diplomsko delo. Ljubljana. Fakulteta za šport.

11. Mali, J. (2000). *Značilnosti sodobne košarke*. Diplomsko delo. Ljubljana. Fakulteta za šport.
12. Pavlovič, M. (2006). *Košarka: teorija in metodika treniranja*. Ljubljana.
13. Trninič, S. (1996). *Analiza i učenje košarkarske igre*. Pula. Vikta d.o.o
14. Zemljič, S. (2004). *Analiza postavljenih napadov slovenskih mladinskih moštev*. Diplomsko delo. Ljubljana: Fakulteta za šport