



UNIVERZA V LJUBLJANI  
FAKULTETA ZA ŠPORT

Specialna športna vzgoja  
Gornišтво z dejavnostmi v naravi

**ANALIZA USPOSABLJANJ ZA VODNIKE PLANINSKE ZVEZE SLOVENIJE  
MED LETOMA 2004 IN 2009**

DIPLOMSKO DELO

MENTOR:

prof. dr. Stojan Burnik

SOMENTOR:

doc. dr. Bojan Leskošek

RECEZENT:

doc. dr. Blaž Jereb

Avtorica dela:  
MONIKA RUTAR

Ljubljana, 2010

---

## ZAHVALA

*Moje diplomsko delo je rezultat usklajevanj in dogovarjanj ter vsota znanj kar velikega števila ljudi. Na tej poti so mi pomagali tako profesorji na Fakulteti za šport kot tudi zunanji sodelavci.*

*Kot prvemu bi se rada zahvalila mentorju prof. dr. Stojanu Burniku, ki mi je s strokovnimi nasveti pomagal in svetoval tekom celotnega procesa pisanja diplomskega dela, predvsem pa sem mu hvaležna za zelo hitro posredovanje povratnih informacij. Prav tako se zahvaljujem doc. dr. Bojanu Leskošku za pomoč na področju statističnih obdelav, hvaležna sem za njegov razumevajoč odnos, ki sem ga bila deležna.*

*Ob tej priložnosti bi se za pomoč rada zavalila ga. Veroniki Susman, ki mi je s strani Planinske zveze Slovenije pomagala pri iskanju poročil iz arhiva in podajanju dodatnih informacij, ki so prispevale h končni obliki diplome.*

*Zahvala velja tudi moji družini in fantu,  
ki so me na tej poti podpirali in mi stali ob strani.*

*Hvala lektorici Marti Medvešček, ki je poskrbela, da je to diplomsko delo jezikovno brezhibno.*

*Hvala kolegicam in kolegom za skupno odkrivanje čarov poklica športni pedagog.*

*Hvala.*

---

**Ključne besede:** planinstvo, vodništvo, analiza usposabljanj, Planinska zveza Slovenije

## **ANALIZA USPOSABLJANJ ZA VODNIKE PLANINSKE ZVEZE SLOVENIJE MED LETOMA 2004 IN 2009**

**Monika Rutar**

### **IZVLEČEK**

Namen dela je bil ugotoviti, kako kvalitetna so usposabljanja za vodnike Planinske zveze Slovenije od leta 2004 do leta 2009 in ali prihaja med posameznimi kategorijami udeležencev, kot so kategorija po spolu, izobrazbi, starosti in regiji do razlik.

Na podlagi frekvenc odgovorov smo analizirali usposabljanja, ki so se izvajala v obdobju od leta 2004 do leta 2009, ter na tak način dobili splošno sliko kakovosti usposabljanj. V podrobno raziskavo povezanosti omenjenih spremenljivk je bilo vključenih 335 vodnikov Planinske zveze Slovenije, ki so se udeležili usposabljanj v letu 2009. V celoti je bilo v raziskavo vključenih 1570 vodnikov Planinske zveze Slovenije, torej lahko trdimo, da je bila zajeta celotna populacija, z izjemo nekaj usposabljanj, za katere ni podatkov.

S Cramerjevim  $V$  in Somersovim  $D$  koeficientom smo ugotavljali moč povezave med spremenljivkami. Ugotavljali smo, kako posamezne spremenljivke vplivajo na oceno usposabljanj in ali prihaja do razlik med njimi. Z osnovno statistiko pa smo želeli prikazati splošno oceno usposabljanj in spreminjanje le-te z leti.

Nazadnje smo interpretirali dobljene rezultate in ugotovili, da je kakovost usposabljanj ocenjena zelo dobro in da se ocene usposabljanj glede na izbrane spremenljivke bistveno ne razlikujejo. Do razlik prihaja le pri dveh spremenljivkah, to sta regija in nastanitvene možnosti. Ugotovili smo, da se na podlagi analize usposabljanja kažejo kot kvalitetna, vendar pa prihaja med njimi do razlik v kakovosti glede na regijo, v kateri se usposabljanje izvaja in glede na predavatelja, ki usposabljanje vodi.

---

Key words: mountaineering, Alpine guide, training analysis, Slovenian Alpine association

## ANALYSIS OF TRAINING FOR SLOVENIAN ALPINE ASSOCIATION'S ALPINE GUIDES BETWEEN THE YEARS 2004 AND 2009

Monika Rutar

### ABSTRACT

The aim of this thesis was to find out what is the quality of training for Slovenian Alpine association's Alpine guides and what was their general quality in the years between 2004 and 2009.

On the basis of answers' frequency we analysed the trainings in the given period and hence got a general picture of the quality of the training. We also carried out a detailed research of specific variables, such as gender, education, age and region, which included 335 Alpine guides from Slovenian Alpine association. They all took part of training in year 2009. Overall the research included 1570 Alpine guides from the association.

To find out the probability of connection among the variables, we used Cramer's V and Somers' D coefficient. We wanted to check how specific variables affect the assessment of training and whether there are any differences among them. With the help of basic statistics we wanted to show general assessment of training and how the latter was changing throughout the years in question.

We then interpreted our findings and found out that the quality of training was generally assessed very well and that the grades do not vary significantly according to chosen variables. The only differences appeared in connection with region and accomodation possibility. The training came out as of good quality, but there are some oscillations in quality, depending on region where the training takes place and the lecturer that executes it.

---

# Kazalo

1 UVOD .....	7
1.1. VODNIŠTVO NEKOČ.....	9
1.2. MEJNIKI VODNIŠTVA .....	11
1.3. ... VODNIŠTVO DANES .....	12
1.4. KATEGORIJE VODENJA .....	13
1.5. PROBLEM, CILJI IN HIPOTEZE .....	15
2 METODE DELA.....	16
2.1. PREIZKUŠANCI .....	16
2.2. PRIPOMOČKI .....	16
2.3. POSTOPEK .....	17
3 REZULTATI Z RAZPRAVO .....	18
3.1. ANALIZA POSAMEZNIH VPRAŠANJ ZA OBDOBJE OD LETA 2004 DO 2009 .....	18
3.2. ANALIZA PODATKOV ZA LETO 2009 .....	35
3.2.1. Sporočila organizatorju .....	51
4 SKLEP.....	52
5 VIRI.....	54
6 PRILOGE .....	55

---

## **1 UVOD**

Hoja je osnovno gibanje človeka. Prav to lahko trdimo za planinstvo, saj je osnova za obiskovanje gora premagovanje napora z nadgradnjo osnovnega gibanja, to je hoja v breg.

Hoja v naravo, posebej v gore, je tako rekoč prirojena, srčna zadeva pretežne večine dalj od domačega praga zagledanih Slovencev. Gorništvo je tako slovenski narodni šport kot zasebna zadeva vsakogar, zabava in vedno bolj tudi življenjska potreba (Strojin 1995: 54).

Planinstvo ima v Sloveniji dolgo in uspešno tradicijo. Prav gotovo lahko trdim, da gorata okolica pozitivno vpliva na razširjenost planinstva in posledično spodbuja to dejavnost. Slovenija je namreč zelo gorata država z lepo naravo in s sončno stranjo Alp, katera še posebej vabi v hribe tako domače kot tudi tuje pohodnike.

Raziskave javnega mnenja (Petrovič idr. 2000) kažejo, da je planinarjenje najpogostejša športnorekreacijska dejavnost pri Slovencih. Mnogi zahajajo na pot sami ali v neformalnih skupinah, kar veliko pa jih planinari organizirano pod vodstvom različnih vrst vodnikov. Strokovno vodenje je pomembno ne samo zaradi varnosti, pač pa tudi z vidika kakovosti vodenja. Veliko tistih, ki se sami odpravljajo v gore, se žal pogosto neprimerno opremi glede na zahtevnost ture, zato so po mojem mnenju pomembni vodniki Planinske zveze Slovenije (v nadaljevanju PZS), ki na svojih turah opozarjajo in ozaveščajo o pomenu pravilne opremljenosti na turah, pravilni uporabi in namembnosti opreme.

Kako kvalitetno bodo vodniki PZS opravljali svoja vodenja, pa je seveda, poleg njihovega samoprizadevanja, odvisno tudi od tega, kako kvalitetna in koristna so izpopolnjevanja v okviru PZS. Strokovno vodenje je pomembno ne samo z vidika varnosti, pač pa tudi z vidika kvalitete procesa vodenja. Osrednje mesto v procesu naj bi imel vodeni, vodnik naj bi zato vodenje prilagodil predvsem njegovim potrebam in zmožnostim. Kvaliteta procesa vodenja izleta je v največji meri odvisna od kvalitete vodnikov.

Planinska zveza Slovenije vsako leto pripravlja usposabljanja in izpopolnjevanja za vodnike PZS. Izpopolnjevanja potekajo na različnih lokacijah po Sloveniji. Vodniki PZS na teh usposabljanjih utrjujejo stara in pridobivajo nova znanja. Na kakovost usposabljanj lahko vpliva več dejavnikov, ki lahko izboljšujejo ali pa znižujejo nivo kakovosti usposabljanj.

Kako kvalitetna bodo usposabljanja, pa je v veliki meri odvisno od vsebine usposabljanja, metod, izvedbe programa ter odnosa in pripravljenosti predavateljev. Lahko bi rekli, da večina udeležencev usposabljanj oceni nivo tečajev na osnovi predavateljev oziroma inštruktorjev, ki podajajo snov in dajo končno obliko usposabljanjem. Lahko je neka snov še bolj koristna in aktualna, če jo predavatelj ne zna povedati in predstaviti na zanimiv način, bo njegov trud zaman. Predavatelj, ki bo pritegnil poslušalčevo pozornost ter ga tako vključil v aktivno razpravo in razmišljanje, bo prav gotovo vplival na kvaliteto in koristnost usposabljanj.

Ocena kakovosti usposabljanj pa je v veliki meri odvisna tudi od udeležencevih preteklih izkušenj. Lahko bi rekli, da posledično ljudje, ki imajo več izkušenj (v našem primeru višjo kategorijo), bolj kritično razmišljajo in tudi ocenjujejo.

Vodniki PZS so usposobljeni za vodenje različnih oblik planinske dejavnosti, zlasti pa izletov, pohodov, tur, turnih smuk, plezalnih vzponov in taborov. Vodniki PZS so široko usposobljeni strokovni delavci v športu na področju planinstva, saj se njihovo osnovno strokovno delo ves čas prepleta z organizacijskim društvenim delom. Glede na številčnost in razširjenost delovanja imajo tudi izjemno vlogo pri hitrem prenašanju znanja, izkušenj in novosti v prakso. Usposabljanje vodnikov PZS je proces, ki se začne v društvu, nadaljuje na usposabljanju in traja ves čas aktivnega obiskovanja gora (Planinski vodnik 2010).

Že od vsega začetka je temeljna naloga planinskega vodništva vodenje izletov, pohodov, tur, vzponov. V začetku je bila to predvsem možnost zaslužka, danes pa je za večino prostovoljno delo. V današnjem času pridobiva vodenje v planinski svet večji poudarek na pedagoško-andragoških in rekreacijskih vidikih, velik poudarek je tudi na varnosti planinarjenja.

Po letu 1956 je izobraževanje prostovoljnih vodnikov doseglo velik razmah. Poudarek je bil na vodenju mladine. Razvil se je sistem izobraževanja mladinskih vodnikov, ki se je kasneje diferenciral na vodenje v letnih in zimskih razmerah ter po zahtevnosti izletov. Za vodenje odraslih se je po zgledu mladinskih vodnikov razvil sistem šolanja planinskih vodnikov. Sedaj je za obe veji izoblikovan enoten sistem usposabljanja in delovanja – vodnik Planinske zveze Slovenije, ki vodnike tudi kategorizira po zahtevnosti vodenja. Usklajen je z merili Strokovnega sveta Republike Slovenije za šport in Mednarodne zveze planinskih organizacij (Melanšek, Škrbinek, v: Krpač, Burnik 2005).

Malenšek in Škrbinek (v: Krpač, Burnik 2005) opozarjata, da vodniki poleg vodenja v gorski svet opravljajo še druge, predvsem vzgojne naloge. Med pomembnejšimi je izvajanje programov v obširnem vzgojnem sistemu planinske organizacije. Vzgoja in izobraževanje se začne s predšolskimi otroci s projektom imenovanim Ciciban planinec, nadaljuje pa se v projektu Mladi planinec, ki je namenjen šolski mladini. Oba sta usklajena s projektoma športne značke: Zlati sonček in Krpan. Pomemben prispevek in udejstvovanje vodnikov je Planinska šola, ki je osnova za vsa nadaljnja izobraževanja v planinski organizaciji (vodniki, markacisti, alpinisti, reševalci, naravovarstveniki ...). Sodelujejo tudi pri pripravi in izvedbi planinskih taborov. Seveda lahko rečemo, da imajo pomembno vlogo tudi v vzgojno-izobraževalnem sistemu. Kot zunanji sodelavci pomagajo pri izvedbi športnih dni, šol v naravi, ekskurzij, planinskih krožkov ...



Prav gotovo lahko trdim, da se je planinstvo z leti precej spremenilo. Za obisk gora se odloča vse več planincev in lahko rečemo, da postaja planinstvo neka množična rekreacija, zlasti v poletnih mesecih. Z leti so se spremenili materiali oblačil, prehrana, pa tudi tehnična oprema. Kako, kje, kdaj in zakaj jo uporabljati, pa marsikdo ne ve. Planinski vodnik naj bi bil ta vir informacij in nasvetov; glede oblačil, prehrane, uporabe tehnične opreme. Naloga vodnika pa je, da se izpopolnjuje v svojem znanju na izpopolnjevanjih, ki jih pripravlja PZS.

## 1.1. VODNIŠTVO NEKOČ ...

Vodništvo po gorah ima na Slovenskem daljšo časovno tradicijo kot planinska organizacija. Lahko rečemo, da bi se brez domačina kot poznavalca gora razvoj gorništva upočasnil. Le redki posamezniki v 19. stoletju so hodili brez spremstva vodnika. Domačin je svoje okolje, tudi gore, poznal bolje kot kdorkoli, celo bolje od grajskega lovca, ki je bil omejen le na gospodov revir (Strojin 2009).

Lahko bi rekli, da se je vodništvo razvilo iz divjih lovcev in ljudi, ki so odhajali v hribovite predele po opravilih za svoj vsakdan. Zorn (2006) omenja Balthazarja Hacqueta, ki je imel za najboljše spremljevalce prav divje lovce, opisal jih je tako: » so neutrudljivi, utrjeni, nosijo lahko težka bremena, poznajo vsa zakotja svojega gorovja in človeku se ni bati, da bo pri njih od gladu poginil.« (Lovšin, v: Rotovnik idr. 2006) Znanstveniki (botaniki, naravoslovci), ki so raziskovali slovenski alpski svet, so najeli domačine, ki so jih ne samo spremljali in usmerjali na poti proti vrhovom, temveč tudi nosili njihovo opremo.

Rotovnik idr. omenjajo, da sta bila rudarja Žige Zoisa Luka Korošec in Matevž Kos med prvopristopniki na Triglav v obdobju, ko je bohinjskim in drugim fužinam primanjkovalo železove rude. Zato so morali preiskati vse južne in vzhodne strani triglavskega pogorja. Tako se je s prvim dokumentiranim vzponom na Triglav 26. 8. 1778 (poleg Korošca in Kosa še Rožič in Willomitzer) začela tradicija gorenjskih in trentarskih gorskih vodnikov.

Do prvega poskusa ustanovitve slovenskega planinskega društva je prišlo leta 1872, ko je bohinjski kaplan Ivan Žan iz Srednje vasi dal pobudo za ustanovitev društva »Triglavski prijatelji« (Strojin 1978). Imeli so vse, kar potrebuje planinsko društvo: svoje ime, svojega predsednika Ivana Žana, svojo in prvo planinsko kočjo pod Triglavom, »Triglavski tempelj«, ki ga je leta 1872 zgradil Jože Škantar – Šest iz Srednje vasi in svojo pot na Triglav. Niso pa imeli potrjenih društvenih pravil, ker to ni bilo v interesu politično najmočnejšega naroda večnacionalne avstrijske države, zato ustanovitev ni uspela (Triglavski prijatelji 2010).

Februarja 1893 je Slovencem uspelo pridobiti in ustanoviti uradno lastno slovensko planinsko organizacijo, Slovensko planinsko društvo (SPD), in sicer na osnovi odobrenih in potrjenih društvenih pravil pri takrat za to pristojnem notranjem ministrstvu avstrijskega cesarstva. Tako je na uradnem ustanovnem občnem zboru SPD v Ljubljani v vrtnem salonu gostilne Malič nastal temelj slovenskega planinstva

(Šprogar 2008). Odločilni pri nastanku in ustanovitvi Slovenskega planinskega društva pa so bili tako imenovani piparji, ki jih lahko vidimo na sliki 2.

Tako je bil 1906 v Ljubljani organiziran prvi tečaj za gorske vodnike v okviru SPD. Na sliki 1 so udeleženci 1. vodniškega tečaja. Predavatelji so bili strokovnjaki s področij prve pomoči, občevanja vodnikov z gosti, vodniškega reda in dolžnostih vodnikov, branja zemljevidov in orientacije, naravoslovja in vremenoslovja, krajeslovja in imenoslovja v gorah. Kandidatom so člani SPD razkazali Ljubljano in jih preizkusili pri plezanju pod Šmarno goro. Po preizkusu so dobili spričevala, ki so jih vložili na okrajnih glavarstvih s prošnjo za dodelitev službe gorskega vodnika. Tako smo 1906 dobili prve gorske vodnike, ki so bili izšolani v okviru SPD, se pravi znotraj slovenske institucije, ki se je s tem dogodkom postavila ob bok podobnim v Evropi. (Ob 100-letnici prvega tečaja 2006). Vodniki SPD so prejeli tudi vodniške znake, kakršen je prikazan na sliki 3.

Strojin je v svoji knjigi zapisal tudi, da je po letu 1906 prišlo do upada vodništva in porasta plezanja brez vodnika. Posledično je temu prispevalo tudi dejstvo, da je SPD z nadelavo številnih planinskih poti in planinskih koč zelo zmanjšalo potrebo po vodništvu, k temu je prispeval tudi prvi grebenski zemljevid in Badjurovi vodniki. Iz zgodovine vodništva in za samo organizacijo vodništva je pomembna naredba o gorskih vodnikih kraljeve banske uprave, z dne 5. novembra 1930. Sledil ji je pravilnik SPD za gorske vodnike z dne 13. decembra 1930. Takrat so tudi nameravali prirediti tečaj reševanja, vendar je bil organiziran kasneje. Od vodnika se ni zahtevalo zgolj vodenje, ampak je bil tako vodnik kot reševalec in plezalec obenem.



Slika 1: Prvi vodniški tečaj Slovenskega planinskega društva



Slika 2: Piparji – ustanovitelji SPD



Slika 3: Vodniški znak SPD

## 1.2 MEJNIKI VODNIŠTVA

Na področju usposabljanja lahko govorimo o naslednjih mejnikih:

- 1893: ustanovitev Slovenskega planinskega društva,
- 1895: prva številka Planinskega vestnika,
- 1906: prvi slovenski tečaj za gorske vodnike,
- 1921: prvi slovenski gorniški priročnik Na planine!,
- 1957: prvi tečaj za mladinske planinske vodnike,
- 1961: planinska šola,
- 1969: akcija Mladi planinec,
- 1975: akcija Ciciban planinec,
- 2001: potrditev programov usposabljanja s strani Strokovnega sveta Republike Slovenije za šport,
- 2002: Planinski terminološki slovar (Peršolja 2005).



znak vodnika PZS



znak Ciciban Planinec



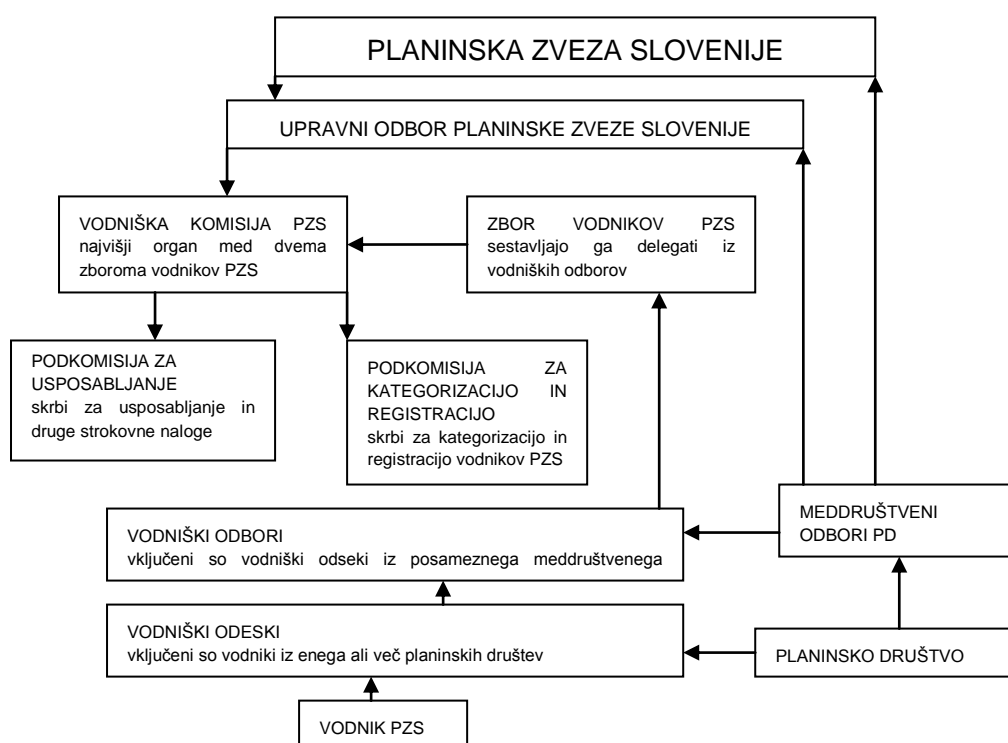
znak Planinske zveze Slovenije

Slika 4: Znaki Planinske zveze Slovenije

Slika 4 nam prikazuje nekaj znakov Planinske zveze Slovenije, ki jih zveza uporablja pri svojem delu in projektih, kot so znak Ciciban planinec, znak Vodnika PZS in znak Planinske zveze Slovenije.

### 1.3. ... VODNIŠTVO DANES

PZS ima izoblikovan sistem gorniškega usposabljanja, ki je nastajal desetletja in obsega pridobivanje znanja, veščin in izkušenj v vseh starostnih skupinah ter za vse oblike in področja gorniške dejavnosti, za prostovoljno delo v vseh členih in ravneh planinskih organizacij (Peršolja, v: Peršolja 2005).



Slika 5: Organizacijska shema prostovoljnega vodništva

Rotovnik idr. (2006) pravijo, da dejavnost prostovoljnega vodništva planinske organizacije sloni na vodniku PZS. Skupaj z drugimi vodniki PZS se v matičnem PD, izjemoma pa tudi v drugem PD, povezuje v vodniški odsek, ki je osnovna organizacijska enota prostovoljne vodniške organizacije. Vodniški odsek je strokovni organ planinskega društva; vodi ga načelnik, ki ga izberejo/izvolijo člani oziroma vodniki PZS. V spodnji shemi je lepo razvidna organiziranost prostovoljnega vodništva v Sloveniji. Slika 5 nam prikazuje organizacijsko shemo od vodnika pa do upravnega odbora PZS.

Tabela 1

Udeležba vodnikov na izpopolnjevanjih

USPOSABLJANJE	2006	2007	2008	2009	Skupaj v 4 letih
Izpopolnjevanje v snežnih razmerah	102	113	122	106	<b>443</b>
Izpopolnjevanje v kopnih razmerah	322	399	328	345	<b>1394</b>
<b>SKUPAJ:</b>	<b>424</b>	<b>512</b>	<b>450</b>	<b>451</b>	<b>1837</b>

(Planinska Zveza Slovenije)

V arhivu PZS sem dobila podatke o številu vodnikov, ki so se udeleževali usposabljanj. Iz tabele 1 je lepo razvidno, da je iz leta v leto približno enako število vodnikov, ki se izpopolnjujejo. V letu 2009 je svoje znanje v snežnih razmerah potrdilo 106 vodnikov, kopnih izpopolnjevanj pa se je udeležilo 345 vodnikov.

#### 1.4. KATEGORIJE VODENJA

V letih 1991 in 1992 je bila v okviru PZS izvedena enotna kategorizacija; s tem so hoteli povečati varnost vodenih, izboljšati kakovost vodništva in vzpostaviti enotne standarde in preglednost. Od leta 2003 temelji na 10 različnih težavnostnih kategorijah vodenja (Rotovnik idr. 2006).

Gorniška komisija Mednarodne zveze planinskih organizacij (Mountaineering Commission UIAA) je leta 1993 pripravila standarde za usposabljanja vodnikov (Model training standards for Voluntary Leaders and INstructors), ki določajo minimalne pogoje za usposabljanje štirih vrst vodnikov: vodnika za pohodništvo (Mountain-walking leader UIAA), vodnika za visokogorje (High-Alpine mountaineering leader UIAA), vodnika za turno smučanje (Mountain ski-touring leader UIAA) in vodnika za plezanje (The Rock-Climbing Instructor UIAA) (Bobovnik idr. 2006: 32).

Kategorizacija ima velik pomen pri pridobivanju znanja vodnikov za vodenje. Nazive lahko pridobivamo postopoma in z določenim številom izkušenj ter znanjem. Prav postopno pridobivanje znanja je odločilnega pomena, saj le z utrjevanjem znanja in pridobivanjem novih teoretičnih znanj in praktičnih spretnosti, lahko govorimo o dobrem kadru v PZS.

Tabela 2

Kategorije vodenja v sistemu prostovoljnega vodništva.

	Kategorija vodenja	Oznaka	Opis	Vodenje
KOPNE TURE	Lahke kopne ture	A	Osnovno vodništvo, za gibanje se uporablja predvsem hoja, posebno tehnično znanje ni potrebno.	Lahke označene in lahke neoznačene poti.
	Zahtevne kopne ture	B	Vključuje osnovno vodništvo, pa tudi znanje uporabe vrvi, varovanja udeležencev na poti ter uporabe cepina.	Vse iz kategorije A, poleg tega pa še zahtevne in zelo zahtevne označene poti s posameznimi snežišči, zahtevne neoznačene poti in lahka brezpotja.
	Zelo zahtevne kopne ture	C	Poleg znanja, posebnega za kategorijo B, še znanje gibanja v navezi, varovanje vodenega na krajših plezalnih odsekih in posebna orientacijska znanja.	Vse iz kategorije B, poleg tega pa še vodenje po zelo zahtevnih neoznačenih poteh, zahtevnih in zelo zahtevnih plezalnih poteh ter zahtevnih in zelo zahtevnih brezpotjih.
SNEŽNE TURE	Lahke snežne ture	D	Osnovno zimsko vodništvo, uporaba cepina in derez, palic in krpelj.	Vse iz kategorije A, lahke označene in lahke neoznačene poti v snegu, zimsko markirane poti ter organizirani in varovani zimski pohodi.
	Zahtevne snežne ture	E	Poleg znanja, posebnega za kategoriji C in D, še znanje uporabe vrvi in varovanje vodenih na krajših odsekih v zimskem brezpotju in posebno orientacijsko znanje.	Vse iz kategorij C in D, zahtevne in zelo zahtevne označene poti v snegu ter lahko in zahtevno brezpotje v snegu.
TURNI SMUKI	Lahki turni smuki	G	Poleg znanja za kategorijo D še obvladovanje smučanja in tehnike hoje s smučmi ter posebno orientacijsko znanje.	Vse iz kategorije A in D ter lahki turni smuki.
	Zahtevni turni smuki	H	Poleg znanja za kategoriji E in G še popolno obvladovanje smučanja in tehnike hoje s smučmi na različnih terenih, posebno orientacijsko znanje in obvladovanje zavarovanja poti v zimskih razmerah.	Vse iz kategorije E in G ter zahtevni in zelo zahtevni turni smuki.
LEDENIŠKE TURE	Lahke ledeniške ture	I	Hoja z derezami in cepinom po ledeniku, varovanje na ledeniku, reševanje iz ledeniških razpok in posebno orientacijsko znanje.	Vse iz kategorij C in E, lahke označene in delno neoznačene poti po ledeniku, lahko ledeniško brezpotje in kombiniranje poti (led/skala) vse do zahtevnih neoznačenih poti.
	Ledeniški turni smuki	K	Poleg znanja za kategorijo I še popolno obvladovanje smučanja in tehnike hoje s smučmi na ledeniki ter posebno orientacijsko znanje.	Vse iz kategorije H in I ter ledeniška turna smuka.

PLEZALNI VZPONI	Plezalni vzponi	F	Poleg znanja iz kategorij C, E in I še znanje za vodenje v plezalnih smereh, pomoč soplezalcu v kopnem, snegu, ledu, kombiniranem svetu, zaledenelih slapovih, reševanje, orientacija.	Vse iz kategorij C, E, I ter plezalne smeri v plezališčih in visokih stenah, v kopnem snegu in ledu do IV. težavnostne stopnje po lestvici UIAA.
--------------------	--------------------	---	--	--

(Planinska zveza Slovenije 2009)

Tabela 2 prikazuje kategorije vodenja v sistemu prostovoljnega vodništva. Vsako vodenje, tako po lahkih kot zahtevnih in zelo zahtevnih poteh, zahteva določeno znanje. Kakšno znanje in spretnosti moramo osvojiti za pridobitev določenega naziva, pa lahko razberemo iz tabele.

## 1.5 PROBLEM, CILJI IN HIPOTEZE

Predmet diplomske naloge so usposabljanja za vodnike pri Planinski zvezi Slovenije, ki potekajo vsako leto na različnih lokacijah in za različne kategorije. Namen moje diplomske naloge je, da ugotovimo, kako kvalitetna so ta usposabljanja, kaj bi lahko spremenili, da bi bila še bolj kakovostna ter kateri so tisti dejavniki, ki znižujejo ta nivo. Na podlagi problema, ki smo ga izpostavili, smo si postavili sledeče cilje:

- ugotoviti splošno kakovost usposabljanj v obdobju med letoma 2004 in 2009 z izračunom frekvenc odgovorov;
- na usposabljanjih leta 2009 ugotoviti povezanost in razlike mnenj glede na spol, starost, izobrazbo in regijo;
- ugotoviti, ali se predavatelji razlikujejo po kakovosti posredovanja informacij;
- ugotoviti kakovost nastanitvenih zmožnosti in izpostaviti podpovprečno in nadpovprečno ocenjene lokacije ter
- analizirati povratne informacije in predlagati spremembe za bodoča usposabljanja.

V skladu s cilji raziskave smo oblikovali naslednje hipoteze:

H1: Udeleženci so splošno ocenili usposabljanje kot nadpovprečno dobro izvedeno.

H2: Ocene udeležencev se ne razlikujejo glede na spol.

H3: Ocene udeležencev se ne razlikujejo glede na izobrazbo.

H4: Ocene udeležencev se ne razlikujejo glede na starost.

H5: Ocene udeležencev se ne razlikujejo glede na regijo.

H6: Nastanitvene možnosti so na vseh usposabljanjih enako dobre.

H7: Vsi predavatelji so kakovostni.

## **2 METODE DELA**

### **2.1 PREIZKUŠANCI**

V vzorec merjencev je bilo vključenih 1602 vodnikov Planinske zveze Slovenije, kar predstavlja celotno populacijo vodnikov, ki so se izpopolnjevali na usposabljanjih in izpopolnjevanjih v obdobju od leta 2004 do 2009 v okviru Planinske zveze Slovenije. Lahko bi rekli, da govorimo o celotni populaciji, z izjemo nekaterih usposabljanj, za katera v arhivu Planinske zveze Slovenije ni poročil. Merjenci so bili starejši od 18 let, imeli so zelo različno stopnjo izobrazbe – od I. do IX. stopnje.

### **2.2 PRIPOMOČKI**

V raziskavi smo uporabili anketni vprašalnik zaprtega in odprtega tipa, ki zajema 10 spremenljivk.

Vprašalnik vsebuje naslednje spremenljivke:

1. Splošna ocena usposabljanja (oceni kategorijo)
  - Vsebina programa
  - Organizacija usposabljanja
  - Metode dela
  - Pisna gradiva
  - Oskrba in nastanitev
  
2. Ocena predavateljev (oceni)
  - Strokovnost predavatelja
  - Didaktična predstavitev snovi
  - Odnos predavatelja do udeležencev
  
3. Ocena tur in praktičnega dela glede na:
  - Izbiro
  - Organizacijo
  - Izvedbo
  - Analizo



4. Ocena oskrbe in nastanitve (oceni)
  - Lokacija
  - Namestitev
  - Izbor hrane
  - Kakovost hrane
  - Količina hrane
  - Odnos osebja na koči
5. Ali so se tvoja pričakovanja uresničila?
6. Ali meniš, da ti bo pridobljeno znanje pri vodniškem delu koristilo?
7. Posebej bi želel pohvaliti: (obkroži)
8. Ni mi bilo všeč: (obkroži)
9. Tvoje sporočilo organizatorju in vodstvu usposabljanja:
10. Si želiš izpopolniti svoje znanje še na katerem tečaju višje kategorije? (obkroži kategorijo)

## 2.3 POSTOPEK

Podatke smo zbrali z anketnim vprašalnikom. Zbiranje podatkov je potekalo na usposabljanjih, ki jih vodi Planinska zveza Slovenije in potekajo na različnih lokacijah po Sloveniji. Vprašalnike so ob zaključku usposabljanj razdelili predavatelji oziroma vodje usposabljanj. Zbiranje podatkov je potekalo v obdobju od leta 2004 do 2009.

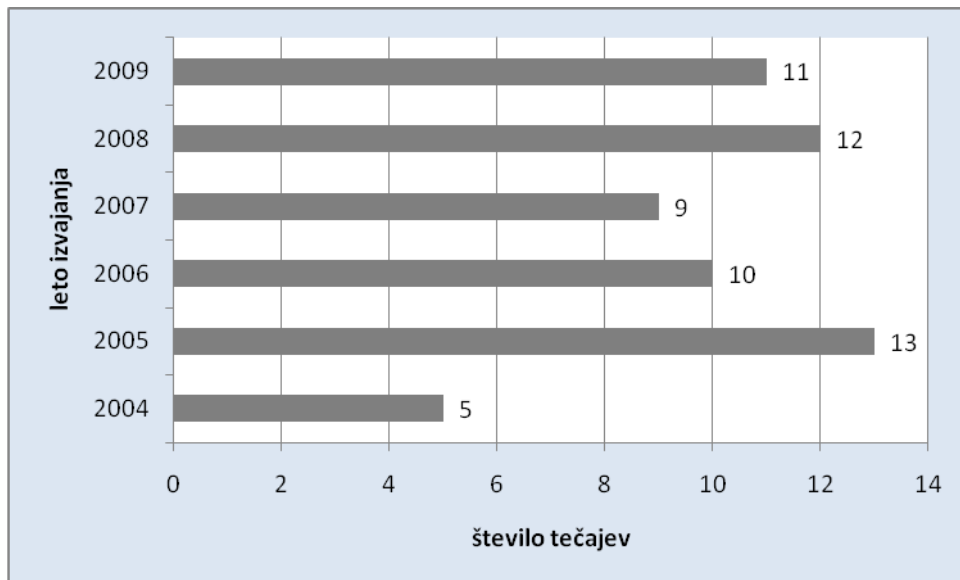
Podatke smo obdelali s statističnim programom Excel in s statističnim paketom SPSS (Statistical Package for the social Sciences). Za prikaz splošne ocene kakovosti usposabljanj, frekvenc odgovorov ter standardnega odklona pri določenih spremenljivkah smo uporabili funkcije v programu Excel. Izračunali smo tudi frekvence in kontingenčne tabele. Verjetnost povezave med spremenljivkami pa smo testirali z dvema testoma: Cramerjev V-koeficient smo uporabili za nominalne spremenljivke in Somersov D-koeficient za ordinalne spremenljivke.

### 3 REZULTATI Z RAZPRAVO

V prvem delu rezultatov so prikazane tabele in grafi, ki smo jih izdelali na podlagi analize odgovorov na posamezna vprašanja. V drugem delu pa sledi podrobnejša analiza usposabljanj v letu 2009 ter sprejetje ali zavračanje hipotez.

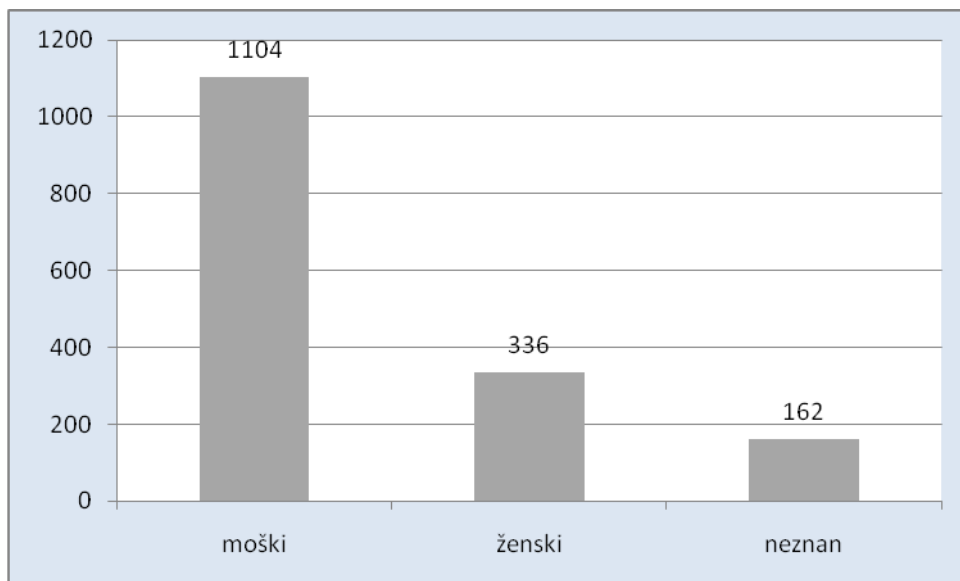
#### 3.1. ANALIZA POSAMEZNIH VPRAŠANJ ZA OBDOBJE OD LETA 2004 DO 2009

V obravnavo smo vzeli obdobje od leta 2004 do 2009. Cilj naše obdelave podatkov je bil ugotoviti splošno kakovost usposabljanj v tem obdobju z izračunom frekvenc odgovorov. Lestvica ocene se je gibala od 1 – najnižja do 6 – najvišja ocena.

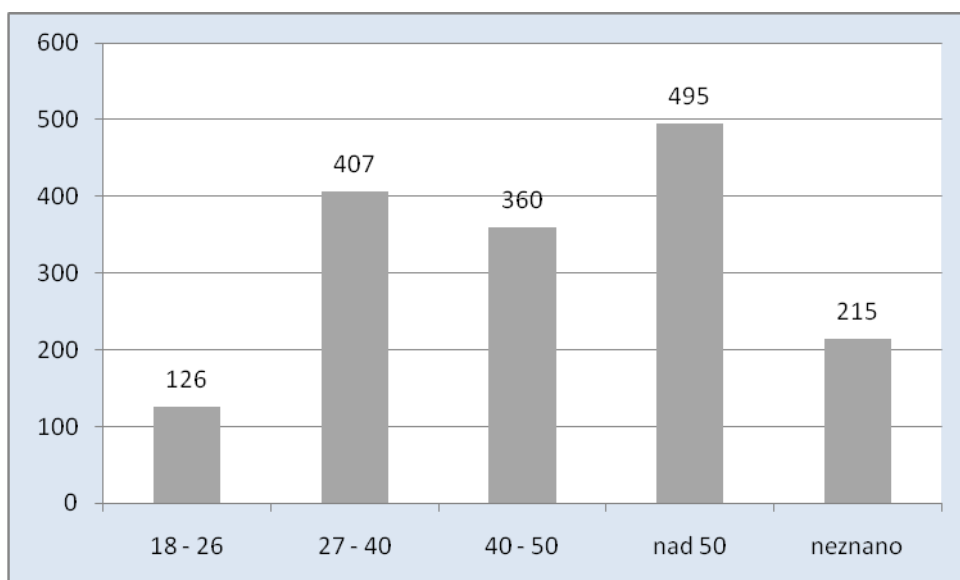


Slika 6: Število analiziranih tečajev po letih

Iz zgornje slike 6 lahko razberemo, koliko tečajev je bilo vključenih v obdelavo. Do takih odstopanj je prišlo zaradi nevestnega dela vodij posameznih usposabljanj, saj nekateri niso oddali poročil na PZS. Vodje usposabljanj imajo ob zaključku usposabljanj nalogo, da razdelijo anketne vprašalnike ter jih nato obdelajo in vrnejo Planinski zvezi Slovenije. Le-ta pa pridobljene podatke shrani v arhiv. Ob pregledu shranjenih podatkov smo ugotovili pomanjkljivosti le-teh. Vestno delo vodij pa se iz leta v leto izboljšuje, razlikuje se tudi od lokacije do lokacije.

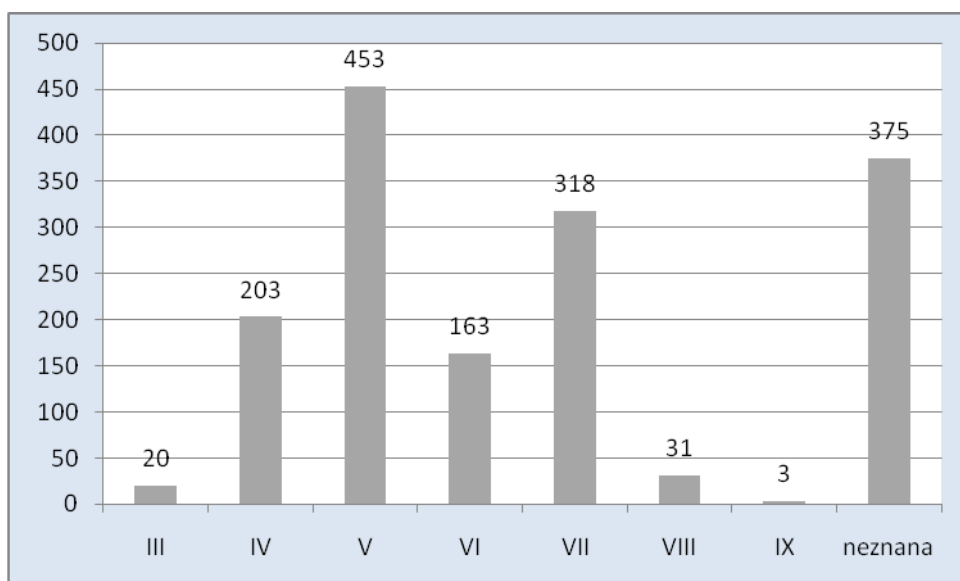


Slika 7: Število obravnavanih anketirancev glede na spol



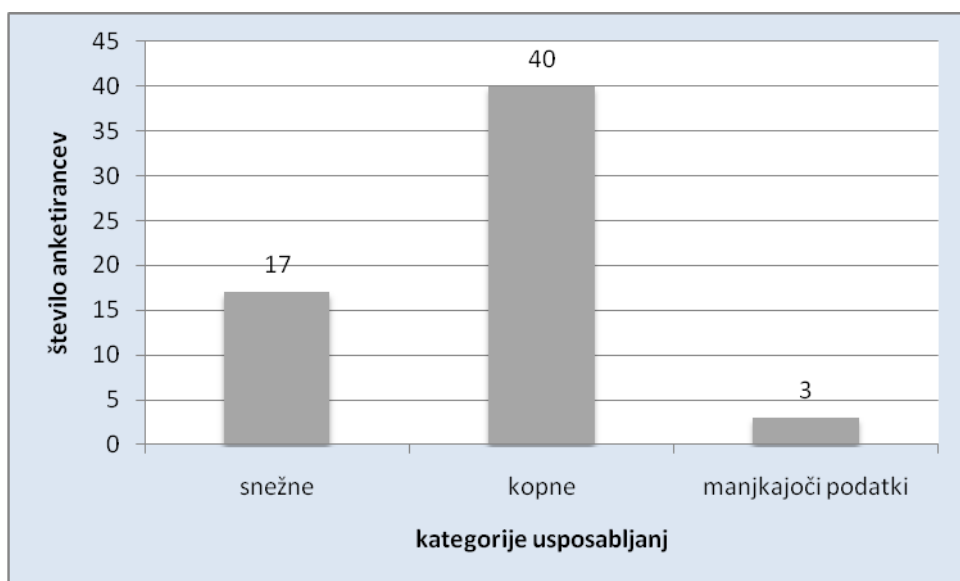
Slika 8: Število obravnavanih anketirancev glede na starost

Iz slike 7 je razvidno, da je bilo analiziranih 1602 anketnih vprašalnikov. Od tega je bilo 1104 moških in 336 žensk, pri 162 anketirancih pa spol v anketnem vprašalniku ni bil označen. Med kategorijo neznan spol pa niso vključeni 4 tečaji, pri katerih v poročilih ni bilo zaslediti spola udeležencev. Lahko bi sklepali, da je vodništvo v gore še vedno moška dejavnost in je manjšina vodnikov ženskega spola. Vodnike PZS v največjem številu zastopa starejša populacija, stara nad 50 let, anketiranih je bilo kar 495 predstavnikov te populacije. Iz slike 8 je tudi razvidno, da jim sledi srednja starost, od 27 do 40 let, 360 anketirancev pa predstavlja srednjo populacijo, 40 do 50 let. Najmanjši delež v strukturi vodništva pa predstavljajo najmlajši predstavniki – starost od 18 do 26 let, saj jih je bilo zgolj 126. Lahko bi rekli, da se s starostjo veča zanimanje za vodništvo, posledično zaradi večjega števila izkušenj o gibanju v gorah ali pa zaradi povečanja prostega časa.



Slika 9: Število obravnavanih anketirancev glede na stopnjo izobrazbe

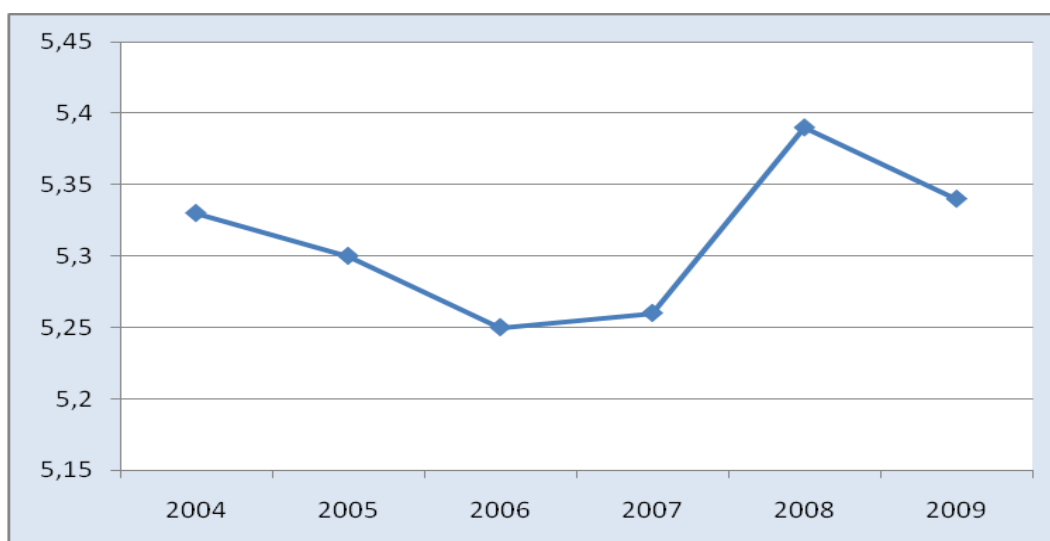
Največje število vodnikov ima V. stopnjo izobrazbe, kar 453. Drugo večjo skupino predstavljajo anketiranci s VII. stopnjo izobrazbe. Tako bi lahko rekli, da je med vodniki povprečna izobrazba VI. stopnje, to pa je dobra informacija glede splošne razgledanosti tečajnikov.



Slika 10: Število izpopolnjevanj glede na kategorijo

Vodniki lahko utrjujejo svoje znanje na kopnih ali snežnih izpopolnjevanjih. Iz slike 10 lahko razberemo, da je bilo večje število kopnih kot snežnih izpopolnjevanj. S strani PZS sem bila obveščena, da vsako leto pripravijo 3–4 snežna in 11 kopnih izpopolnjevanj. Na 3 usposabljanjih pa ni bilo opredeljeno, za kakšno vrsto usposabljanja je šlo. Iz slednjega bi lahko predvidevali, da je večje število vodnikov za vodenje kopnih tur, posledično tudi PZS organizira večje število izpopolnjevanj za te kategorije.

### Vprašanje 1: Splošna ocena usposabljanja (obkroži)



Slika 11: Povprečna ocena usposabljanj od leta 2004 do 2009

Kakovost usposabljanj in nihanje le-te je lepo razvidno iz slike 11, ki nam omogoča grafični pregled za obdobje od leta 2004 do 2009. Opaziti je padec med letoma 2004 in 2006, po tem letu pa je prišlo do vzpona kakovosti oziroma do vzpona splošne ocene kakovosti usposabljanj. Manjši padec kakovosti je zaslediti v zadnjem letu, ko je kakovost slabša za 0,05. Iz grafa je razvidno veliko nihanje, vendar pa moramo biti pozorni na lestvico ocen, med katerimi ni velike razlike. Opazimo lahko, da povprečna ocena usposabljanj nikoli ni padla pod 5,25 kar je prav gotovo spodbudna informacija.

Tabela 3

Splošna ocena usposabljanja

	MIN	MAX	M	SD
Vsebina	4,40	5,93	5,30	0,35
Organizacija	4,77	5,91	5,50	0,30
Metode dela	4,40	5,80	5,30	0,35
Pisna gradiva	2	5,74	5,10	0,75
Oskrba in nastanitev	4,39	5,90	5,40	0,34

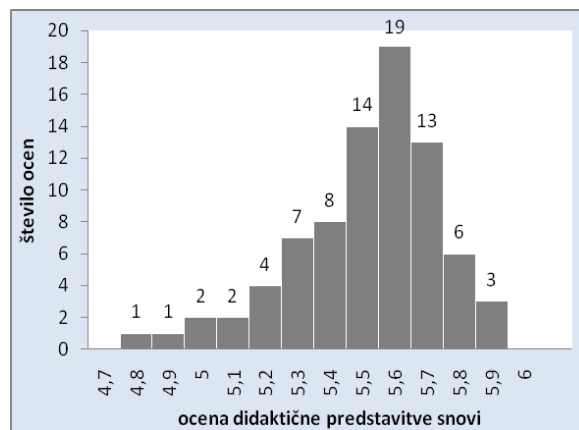
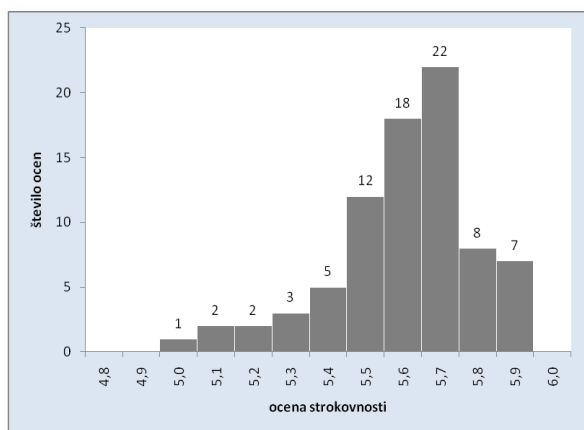
Legenda: MIN – minimum; MAX – maksimum; M – aritmetična sredina; SD – standardni odklon

Anketirance smo spraševali o splošni oceni usposabljanj, ki je zajemala oceno vsebine, organizacije, metod dela, pisnega gradiva ter oceno oskrbe in nastanitev, le to pa smo predstavili v tabeli 3. Splošna ocena usposabljanja je kar dobra, saj je povprečna ocena večja od 5 pri vseh kategorijah. Najvišjo povprečno oceno je dosegla organizacija, kar 5,50, iz česar lahko sklepamo, da je s strani organizatorja usposabljanj za organizacijo dobro poskrbljeno. Zelo slabo in najnižjo oceno pa so

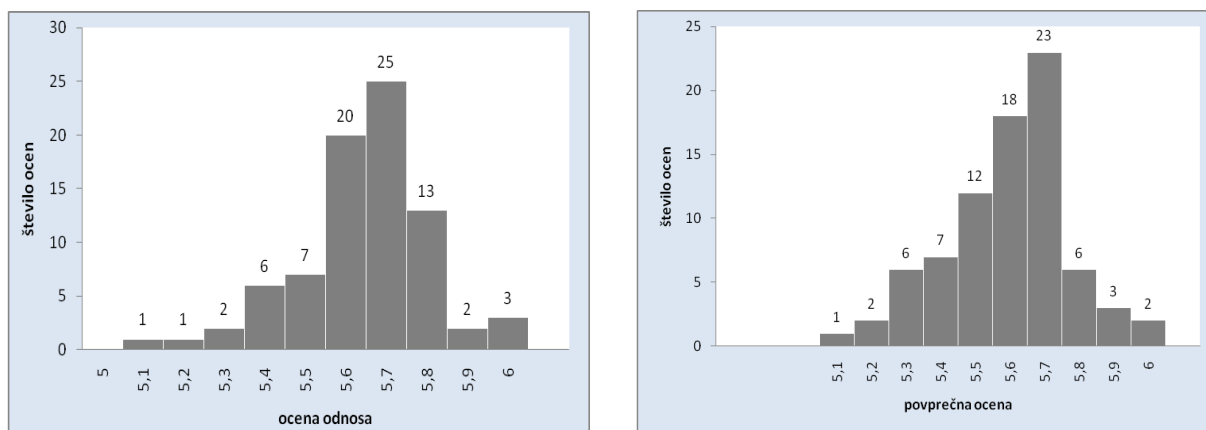
prejela pisna gradiva – samo 2 od 6. Opazila sem, da so nekateri posamezniki pri vprašanju »sporočilo organizatorju« opozorili na ta problem. Literaturo namreč ocenjujejo kot cenovno predrago in na ta način nedostopno marsikateremu posamezniku. Najmanjši razpon med minimalno in maksimalno oceno je dosegla organizacija. Splošna ocena usposabljanja lahko rečemo, da je pozitivna in spodbudna za organizatorja. Pri kasnejših vprašanjih, kjer se ta področja ocenjuje bolj kritično in natančno, pa prihaja do odstopanj in bolj kritične ocene. Pri primerjanju standardnega odklona opazimo, da je ta največji pri pisnih gradivih. Druge spremenljivke nimajo tako velike razpršenosti podatkov, saj se njihova vrednost SD giba okrog 0,35.

## Vprašanje 2: Ocena predavateljev

Oceno predavateljev lahko razberemo iz slike 12. Pri predavateljih so anketiranci lahko ocenjevali različne sposobnosti in spretnosti, kot so: strokovnost, didaktična predstavitev snovi ter odnos, ki so ga imeli do udeležencev. Opaziti je, da se največja frekvenca odgovorov giblje pri ocenah od 5,6 do 5,8, iz česar lahko sklepamo, da je pripravljenost, strokovnost in odnos predavateljev na dobrem nivoju. 22 (največ) predavateljev je ocenjenih z oceno 5,7, najvišja ocena strokovnosti pa je 5,9. Glede na to, da se ocene gibljejo nad oceno 5, večina blizu najvišje ocene 6, govorimo o dobro strokovno podkovanem kadru PZS. Pri kategoriji, kjer smo ocenjevali, kako dobro je predavatelj podal snov, so ocene nekoliko nižje. 19 predavateljev je bilo ocenjenih z oceno 5,6, trije pa so s svojo didaktično predstavitvijo dosegli najvišjo oceno 5,9. V primerjavi s strokovnostjo sta dokaj podobno ocenjeni, le najnižja ocena je pri didaktični predstavitvi nižja za 0,2 ocene. Pri vprašanju glede odnosa bi pričakovali, da bo odnos zelo dobro ocenjen, saj gre za kolege oziroma strokovnjake na istem področju z istim ciljem – poglobitev in širjenje svojega znanja. Ko pa pogledamo sliko 12, ugotovimo, da temu ni tako.



Slika 12: Ocena predavateljev



Slika 12 (nadalj.): Ocena predavateljev

Najnižja ocena je 5,1, največ (25) predavateljev je prejelo oceno 5,7, kar trije predavatelji pa so bili za svoj odnos do udeležencev nagrajeni z najvišjo oceno 6. Največji razpon podatkov se pojavi pri oceni didaktičnosti. Predavatelja 1 in 2 sta z oceno 5,93 dosegla najboljše povprečje. Najnižjo povprečno oceno pa je dosegel predavatelj 3, z oceno 5,03, kar pa je še vedno visoka ocena.

Tabela 4

Prikaz osnovne statistike

Spremenljivka	M	Me	IQR
Predavatelji	5,55	5,57	0,20
Ture	5,49	5,56	0,41

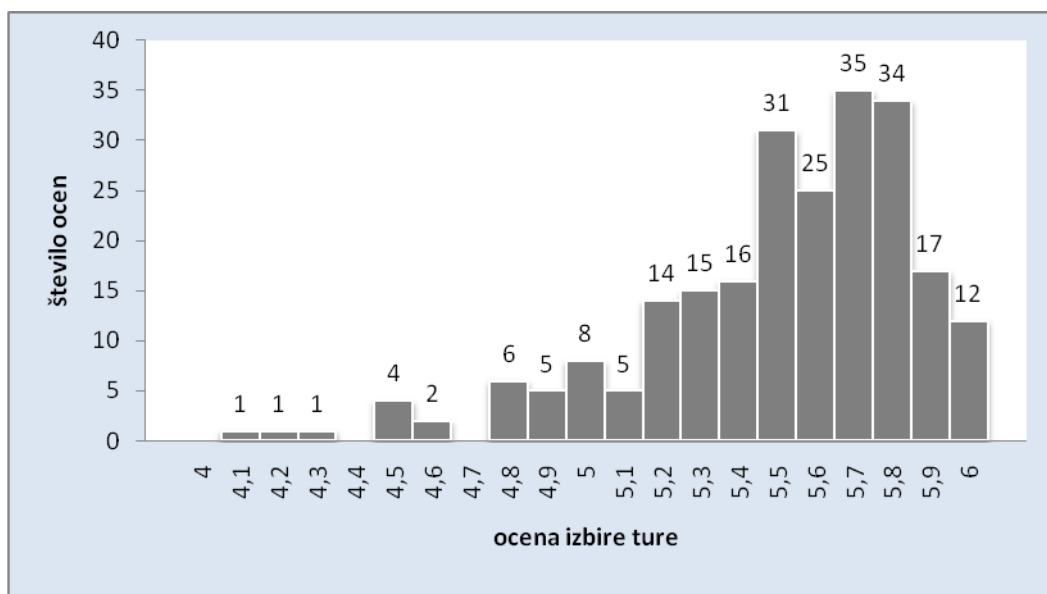
Legenda: M – aritmetična sredina; Me – mediana; IQR – interkvartilni odklon

Tabela 4 nam prikazuje osnovno statistiko, ki smo jo izvedli na dveh spremenljivkah. Kakovost predavateljev je splošno ocenjena zelo dobro, saj je iz tabele 4 razvidna vrednost 5,55. Srednja vrednost (Me) pa je višja od M, kar je zelo dobro in pomeni, da je večina anketirancev ocenila predavatelje z oceno 5,57. Razpršenost podatkov je majhna (IQR = 0,20).

### Vprašanje 3: Ocena tur

Anketiranci so ocenili ture z oceno 5,49 (M), kar predstavlja aritmetično sredino podatkov. Iz tabele 4 lahko razberemo, da je tudi pri turah opaziti boljšo srednjo vrednost ( $Me = 5,56$ ) od aritmetične sredine. Lahko trdimo, da so udeleženci usposabljanj zelo zadovoljni s turami, saj so ocene bližje najvišji oceni 6.

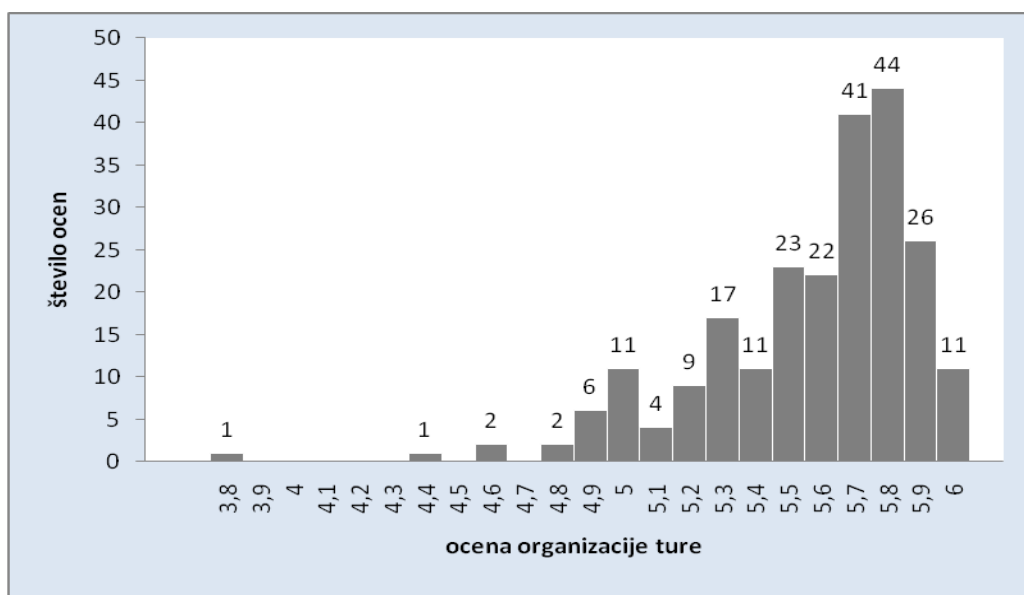
Iz slik 13, 14, 15 in 16 je razvidna ocena tur. Tudi ture so ocenjevali po različnih kategorijah. Prav tako se pojavi porazdelitev podatkov asimetrično v levo, kar kaže na dobro splošno oceno tur, glede njihove izbire, organizacije, izvedbe in analize, saj je največja frekvenca odgovorov od 5,60 do 5,80.



Slika 13: Ocena izbire ture

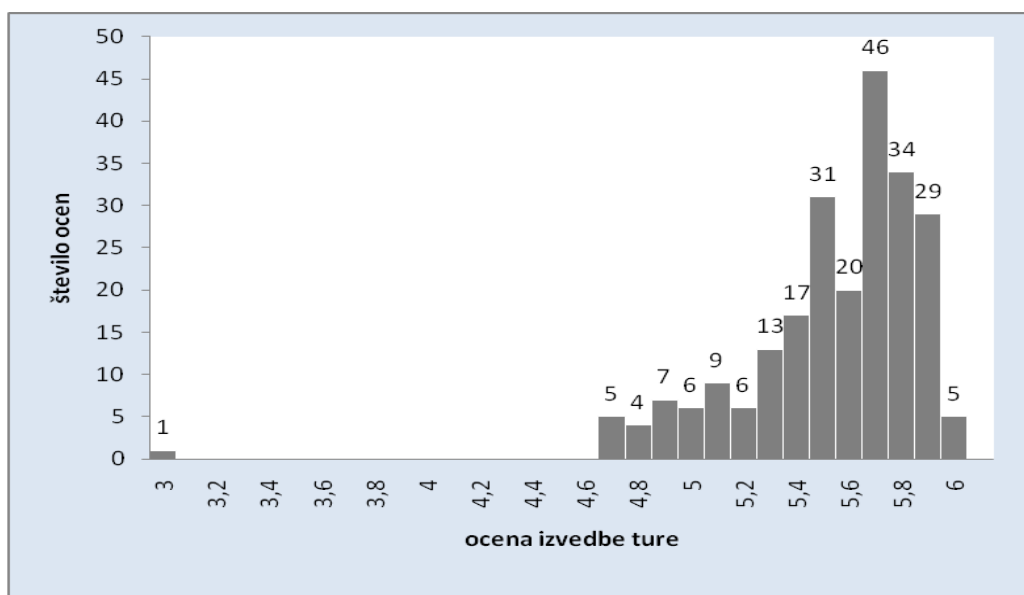
125 udeležencev je izbiro ture ocenilo z ocenami od 5,5 do 5,8, od tega jih je 35 kot največjo frekvenco odgovorov opredelilo 5,7. Nad izbiro nekaj posameznikov ni bilo tako zadovoljnih, saj je prišlo do odstopanj kar za eno oceno, to je 4,1. Če opazujemo sliko 13, lahko opazimo, da se frekvenca ocen bliža najvišji oceni 6, posledično lahko zaključimo z mislijo, da je za področje izbire ture dobro poskrbljeno.





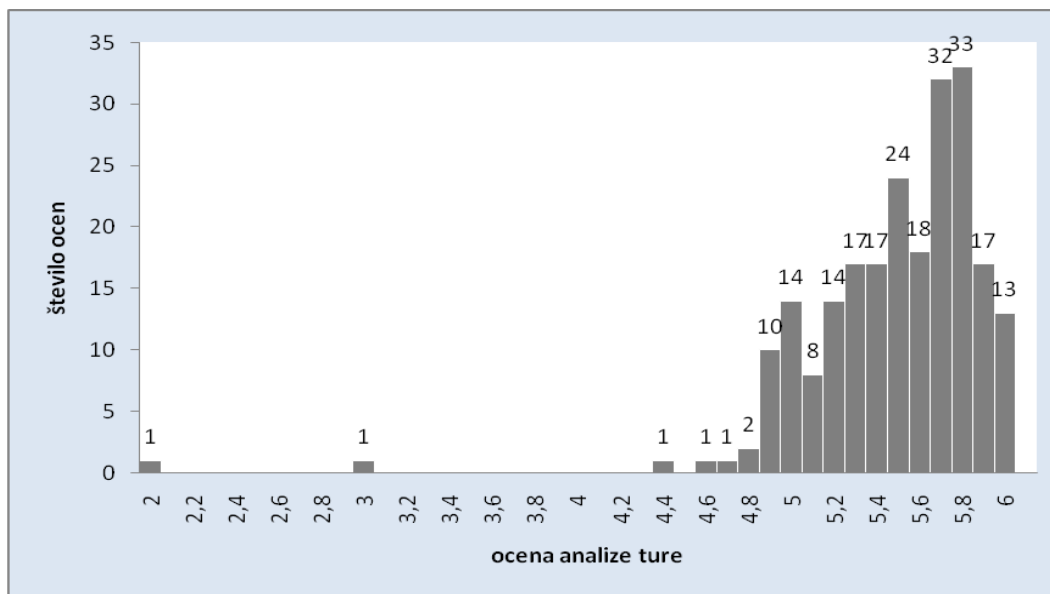
Slika 14: Ocena organizacije ture

Slika 14 prikazuje, kako so udeleženci ocenili organizacijo na turi. Organizacijski pristop je ocenjen podobno kot izbira, le da je tukaj največja koncentracija odgovorov skoncentrirana med ocene 5,7 in 5,8. Pri organizaciji je opaziti, da se pojavijo tudi nekateri osamljeni odgovori, ki podajo zelo slabo oceno, le-ta je bila 3,8.



Slika 15: Ocena izvedbe ture

Slika 15 nam prikazuje, da so udeleženci z izvedbo ture kar zadovoljni, saj se največja frekvenca odgovorov vrti okrog ocen 5,7 in 5,8. Opaziti je tudi, da en posameznik z izvedbo ni bil zadovoljen, saj je podal zgolj oceno 3. Izvedbo ture usmerjajo vremenske okoliščine, zahtevnost ture ter seveda kako so predavatelji na te omejitvene dejavnike pripravljeni.



Slika 16: Ocena analize ture

Analizo ture lahko razberemo iz slike 16, kjer prihaja do zelo dobrih ocen. Pri ocenah ture se je pojavil posameznik, ki je najslabše ocenil prav analizo in to zgolj z oceno 2, eden pa z oceno 3. Z izjemo teh dveh posameznikov je struktura frekvenc ocen podobna kot pri ostalih spremenljivkah. Največja frekvenca (33) odgovorov je prav ocena 5,8, iz česar se tudi analiza ture približuje najvišji oceni, saj odstopa le za 0,2 ocene. Analiza ture je prav gotovo pomembna s strani udeležencev usposabljanj, saj prav pri analizi dobijo povratne informacije o svojem delu na terenu. Ob analizi se lahko marsikaj naučijo in pri tem poskušajo popraviti svoje pomanjkljivosti ter s tem nadgradijo nivo znanja. Iz obdelanih podatkov lahko torej sklepamo, da je za to področje dobro poskrbljeno in na tak način tudi kakovost usposabljanj ni ogrožena.

#### Vprašanje 4: Ocena oskrbe in nastanitve

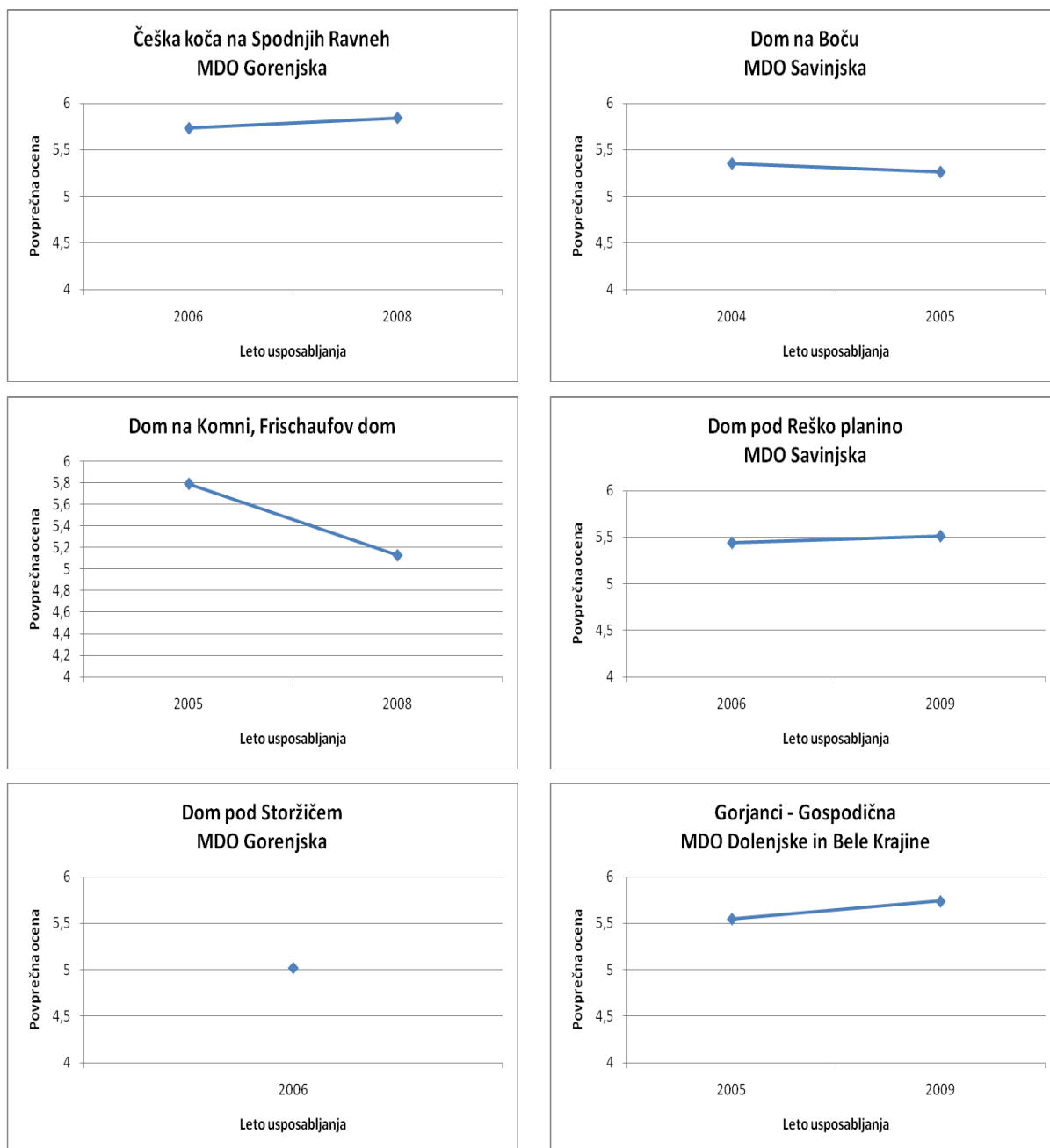
Tabela 5

Ocena oskrbe in nastanitve

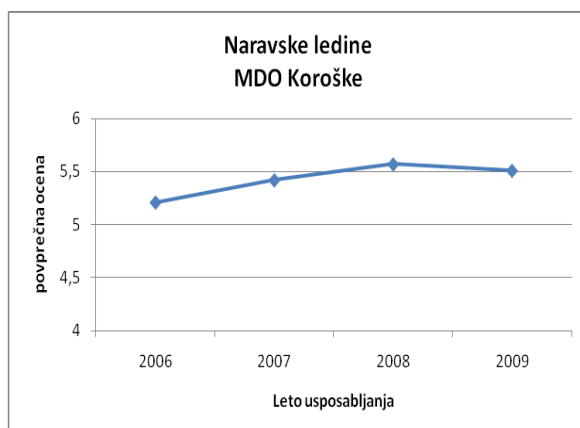
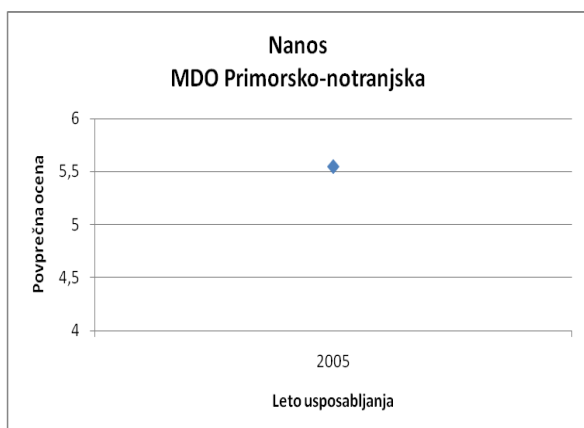
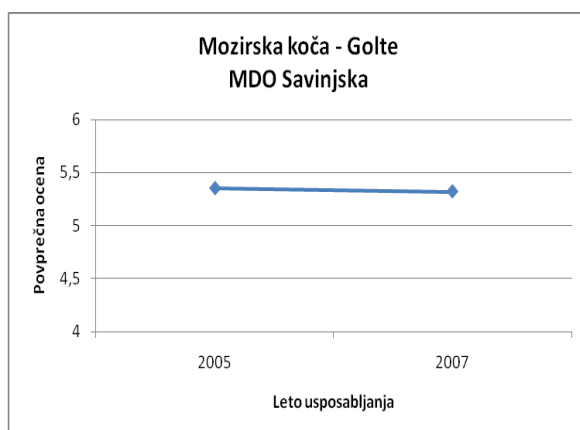
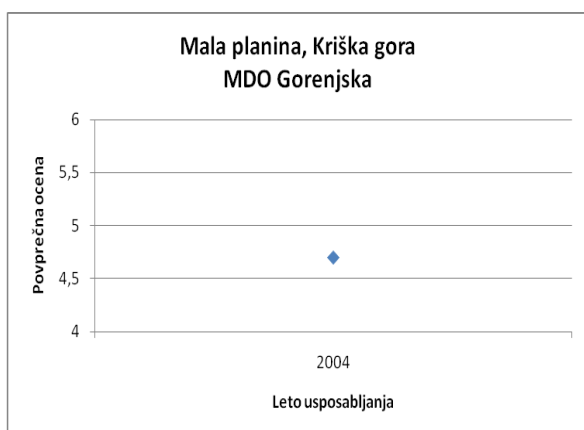
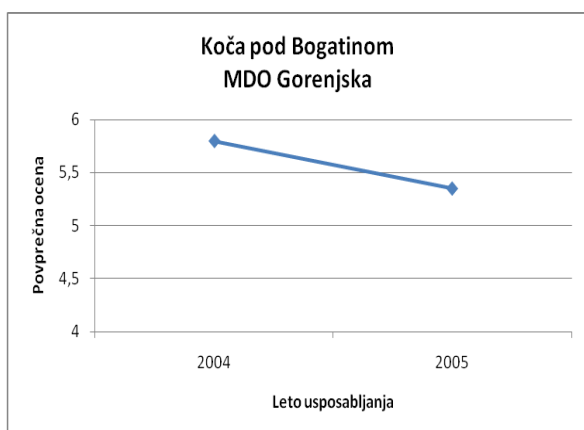
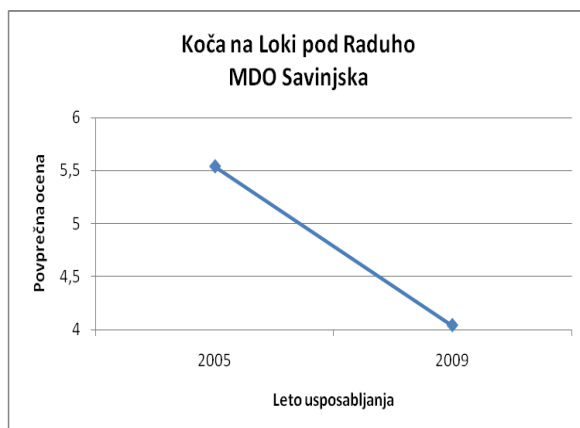
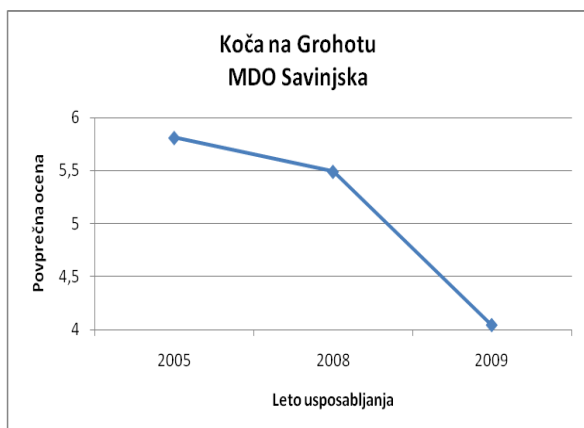
Spremenljivka	MIN	MAX	M
Namestitev	5,04	6,00	5,59
Izbor hrane	3,70	5,90	5,33
Kakovost hrane	2,62	6,00	5,34
Količina hrane	3,00	6,00	5,39
Odnos osebja na koči	3,86	6,00	5,54
Lokacija	3,75	6,00	5,63

Legenda: MIN – minimum; MAX – maksimum; M – aritmetična sredina

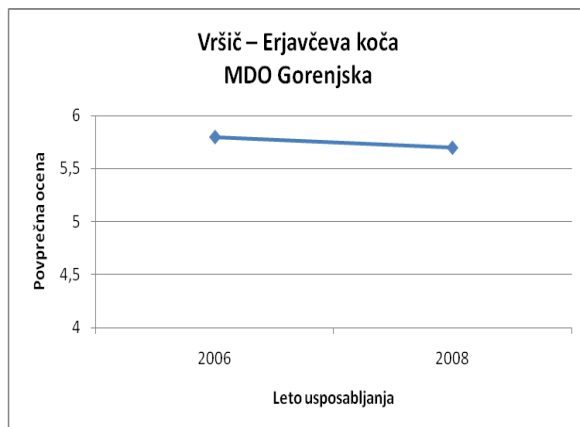
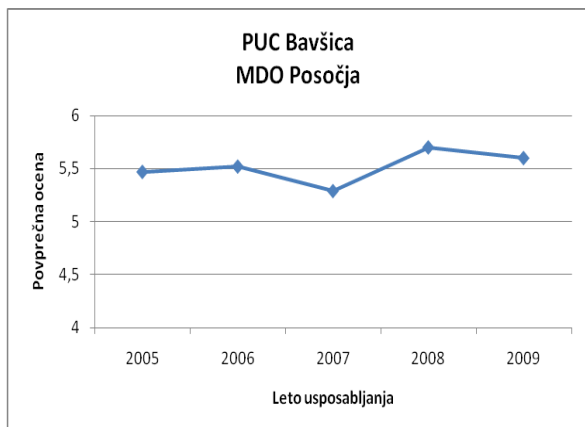
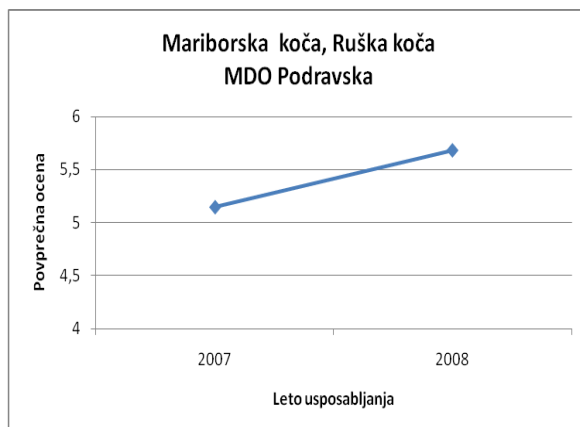
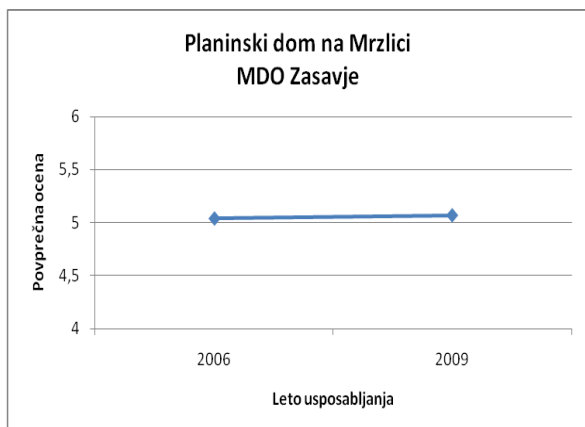
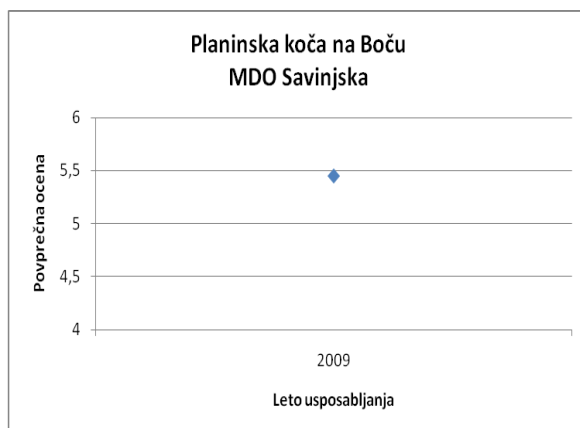
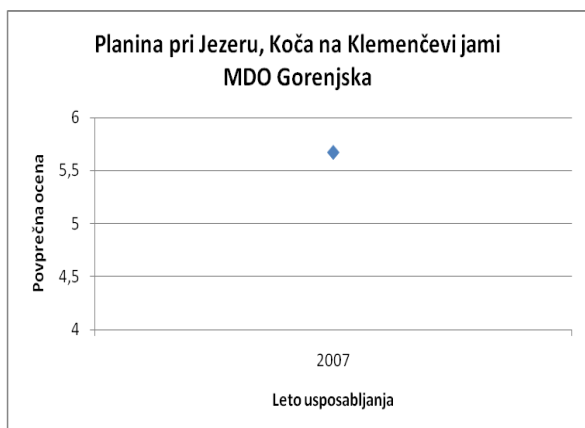
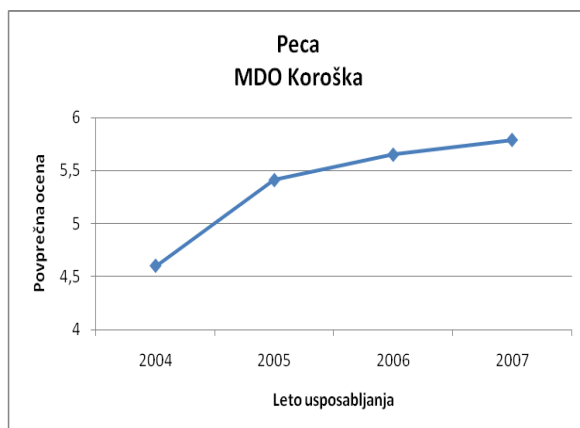
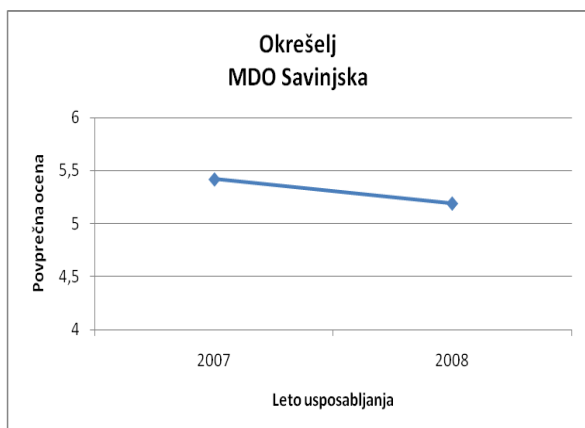
Iz tabele 5 lahko razberemo, da se povprečna ocena pri vseh kategorijah giba nad 5,33. Lahko bi rekli, da oskrba in nastanitev dosega nivo pričakovanj anketirancev. Vendar pa vseeno prihaja do velikega razpona med minimalno in maksimalno oceno skoraj pri vseh kategorijah, z izjemo namestitve. Največji razpon se pojavi pri kategoriji kakovost hrane, zato bi temu področju morali nameniti več pozornosti ter spodbuditi oskrbnike koč h kvalitetnejši pripravi obrokov. Pripombo glede kakovosti hrane smo zasledili tudi pri sporočilih organizatorju.



Slika 17: Oskrba in nastanitev po kočah od leta 2004 do 2009



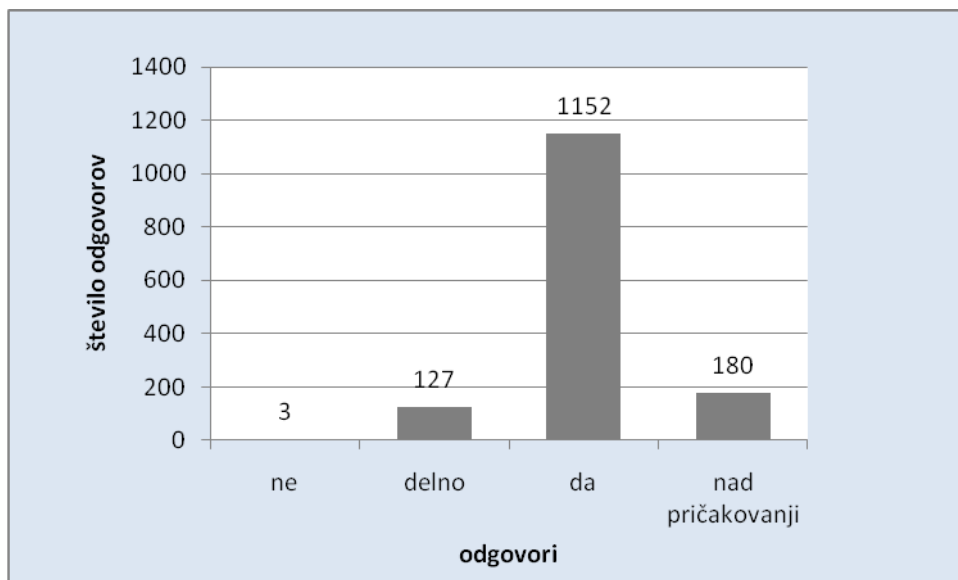
Slika 17 (nadalj.): Oskrba in nastanitev po kočah od leta 2004 do 2009



Slika 17 (nadalj.): Oskrba in nastanitev po kočah od leta 2004 do 2009

Slika 17 nam prikazuje oceno oskrbe in nastanitve po kočah oziroma po regijah, v katerih se usposabljanja izvajajo od leta 2004 do 2009. Slike nam grafično ponazorijo, kako je s kvaliteto oskrbe in nastanitve na različnih lokacijah. Opazimo lahko, da kvaliteta na vseh lokacijah niha. Nekatere izboljšujejo svojo oceno, spet pa se pojavijo posamezne kočice, ki jim je ocena močno vpadla. Pri prikazanih podatkih po letih je pri nekaterih lokacijah vključenih več let kot pri drugih, vzrok takega pomanjkljivega prikaza so prav oddajanja poročil in nevestnost predavateljev. Iz podatkov, ki smo jih obdelali, pa so vidne razlike tudi med posameznimi kočami oziroma nastanitvenimi lokacijami. Najboljše ocenjena lokacija je ocenjena z oceno 5,95, najslabša pa je ocena 4. Pri slednji je ocena tako slaba zaradi slabe kategorije izbor hrane, kjer so prejeli oceno zgolj 2,62. Sledeči podatki ponovno potrjujejo dejstvo o potrebi po nadzoru priprave hrane v nekaterih kočah. Pri šestih kočah je opaziti, kako se kakovost iz leta v leto izboljšuje, udeleženci pa so z nastanitvenimi možnostmi zadovoljni. Iz obdelanih podatkov je težko napraviti zaključke o tem, ali se nivo usposabljanj izboljšuje ali znižuje, saj so pri večini lokacij podatki pomanjkljivi.

#### Vprašanje 5: Ali so se tvoja pričakovanja uresničila?

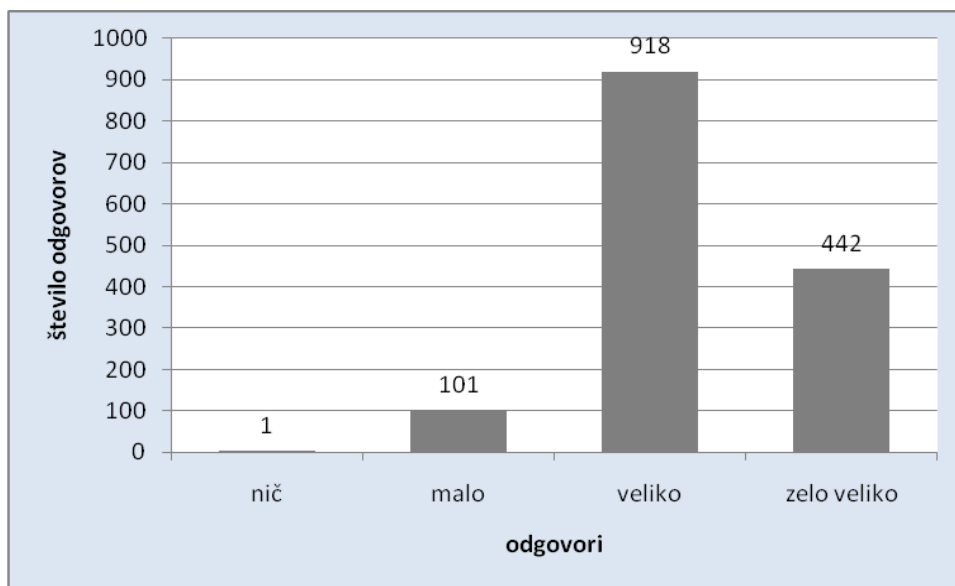


Slika 18: Uresničitev pričakovanj

Več kot polovica anketirancev, to je 1152, ocenjuje, da so se jim pričakovanja uresničila, kar je lepo razvidno iz slike 18. Nekateri udeleženci prihajajo na izobraževanja z nekimi cilji in pričakovanji, vprašljivo je le, kakšni so ti cilji in kako visoko so postavljeni. Predlagala bi, da se mogoče pod to rubriko doda podvprašanja. Zakaj ne in zakaj da? Kaj so pričakovali in kaj si želijo na teh usposabljanjih še izvedeti? Katero področje je tisto, kateremu predavatelji in PZS dajejo premalo poudarka? Podajanje nasvetov in primerov iz prakse in skupno reševanje le-teh. To je le nekaj mojih predlogov, kako bi bolj podrobno opredelili pričakovanja udeležencev.

### Vprašanje 6: Ali meniš, da ti bo pridobljeno znanje pri vodniškem delu koristilo?

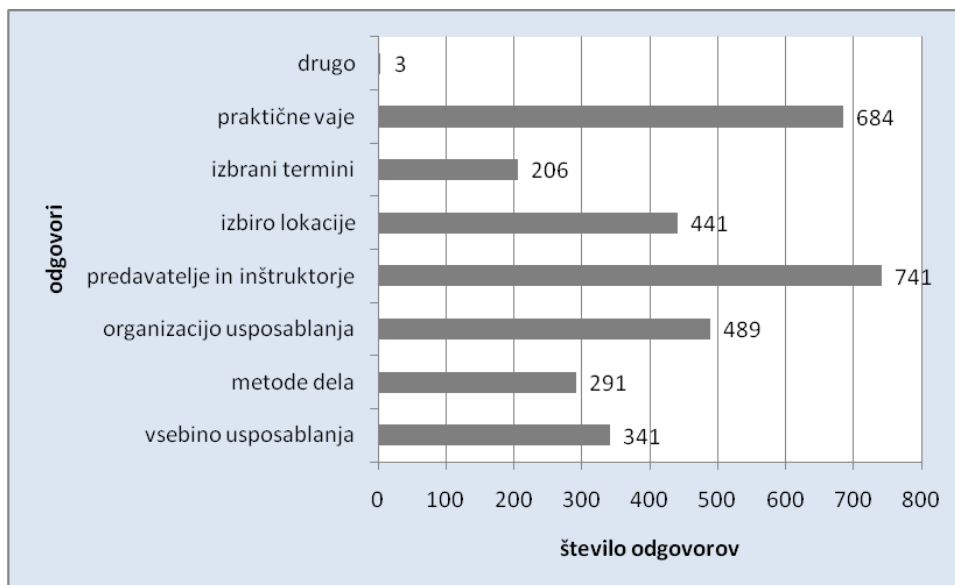
Tako kot pri predhodnem vprašanju se tudi tukaj pojavi podobno ovrednotenje. Seveda prihaja do podobnih ocen, saj sta vprašanji nekako povezani. Lahko rečemo, da če so se tečajnikom pričakovanja uresničila, bodo tudi znanja, ki so jih pridobili, koristno uporabili pri svojem nadaljnjem delu. Polovica anketirancev se strinja s tezo, da jim bo pridobljeno znanje na usposabljanju veliko koristilo pri nadaljnjem delu. Tretjina anketirancev, to je kar 442, pa ocenjuje, da jim bo to znanje v zelo veliko pomoč. To lahko razberemo tudi iz slike 19.



Slika 19: Uporabnost pridobljenega znanja

### Vprašanje 7: Posebej bi želel-a pohvaliti:

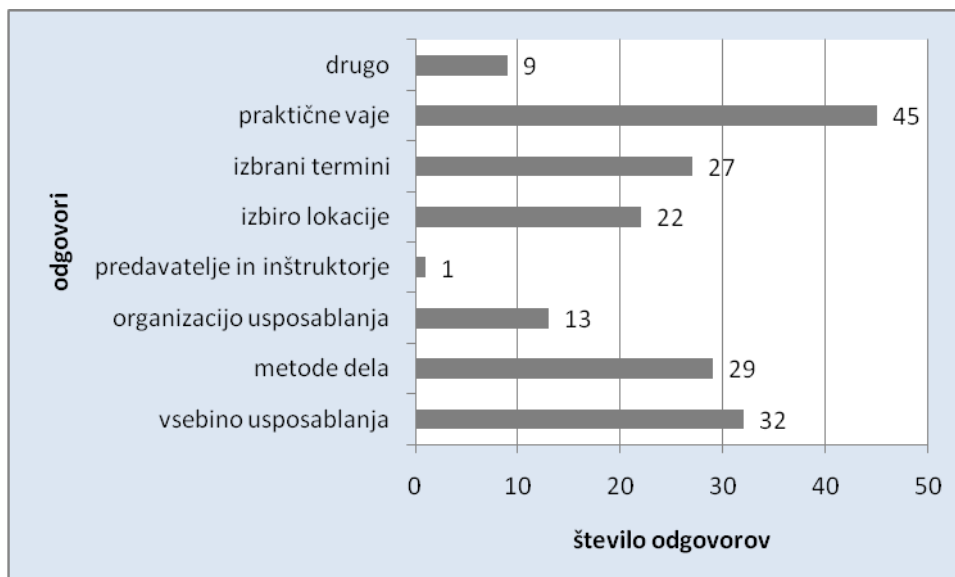
Pri podrobnejši analizi usposabljanj pa je prišlo do nekaterih odstopanj tako pri pohvalah kot tudi pri kritikah, kar je lepo razvidno iz slike 20. Anketiranci so najbolj pohvalili predavatelje in inštruktorje (741), praktične vaje pa je pohvalilo kar 684 anketirancev. Nato sledi organizacija usposabljanja in izbira lokacije. 341 anketirancev meni, da so bili zadovoljni z vsebino usposabljanja, nekaj manj kot 300 anketirancev pa je pohvalilo metode dela, ki so se uporabljale na usposabljanju. Izbrani termin pa je prejel najmanjše število glasov. 3 posamezniki so dodali svoje pohvale pod rubriko drugo, kjer so želeli posebej pohvaliti kuharice, druženje, uporabo GPS in prvo pomoč.



Slika 20: Število odgovorov na vprašanje »Posebej bi želel pohvaliti«

### Vprašanje 8: Ni mi bilo všeč:

Pri tem vprašanju je 645 od 732 anketirancev odgovorilo, da nimajo pripomb. Zaradi preglednejšega grafa smo to rubriko izločili iz grafičnega prikaza, ki ga lahko vidimo na sliki 21.



Slika 21: Ni mi bilo všeč

Največjemu številu anketirancev niso bile všeč praktične vaje, kljub temu da so jih pri prejšnjem vprašanju pohvalili. Večina tudi ni bila zadovoljna z vsebino usposabljanja, metodami in izbranimi termini. Le-ti so bili izpostavljeni tudi v sporočilih organizatorju, zlasti raztegnjenost usposabljanja. Poudariti velja tudi delo na področju praktičnih vaj. Mogoče bi bilo potrebno dati več poudarka na praktični izvedbi in osvajanju praktičnih znanj v različnih okoliščinah in ob motečih dejavnikih. Anketiranci so namreč opozorili



na premalo praktične izvedbe in ponavljanje. Nekateri anketiranci pa so pod rubriko drugo navedli dejavnike, ki jim niso bili všeč: premajhno število GPS naprav ter premalo dela z njimi; predlagali so dopolnitev tem in njihovo posodobitev; ni jim bila všeč raztegljivost tečaja.

#### Vprašanje 9: Tvoje sporočilo organizatorjem:

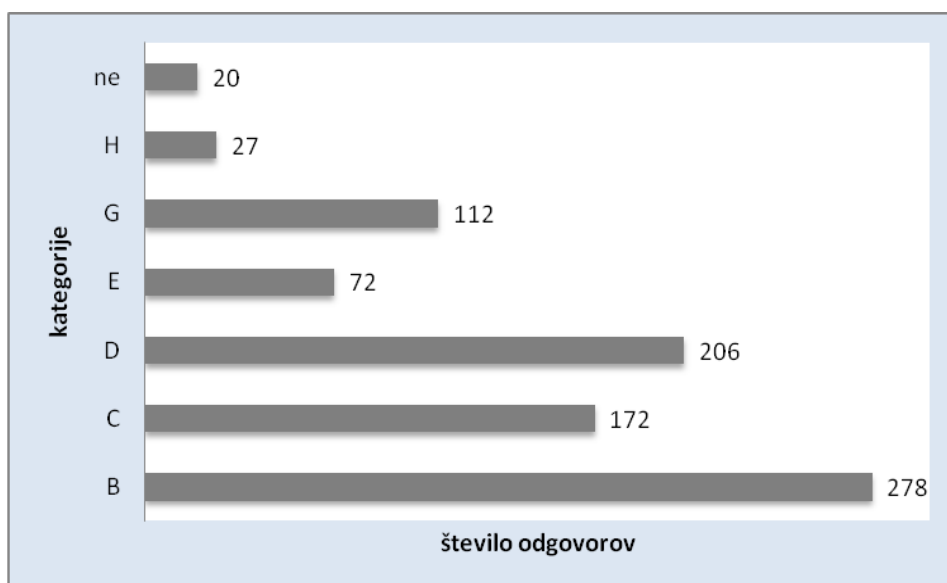
Tabela 6

Sporočila organizatorjem s frekvencami odgovorov

Pripomba	Število	Število tečajev s frekvencami	Število tečajnikov
tako naprej	35	17	80
zelo dobro, odlično	9	2	12
zelo koristna izpopolnjevanja	10	1	2
slabe ankete	3	2	8
pohvala in zahvala	34	6	26
več praktičnega dela	23	1	2
tečaj in izpitna tura na različnih lokacijah	1	1	1
več literature za zimski tečaj	2	1	1
ločeno izobraževanje glede na izkušnje in znanje – starostne skupine	2	1	3
upoštevati mnenje udeležencev skladno z možnostmi	2		
raztegljivost tečaja	16	2	5
dvom v ustreznost sistema PZS pri višjih kategorijah, dvigniti nivo podajanja znanj	10		
datum o usposabljanjih objavljen v obvestilih	1		
v bodoče dodati ocene novitet opreme, izkušnje, uporabnost, slabosti	7		
zaustavljanje izvajati na poledenelem delu	3		
preveliko udeležencev	3		
v ceno vključena brezalkoholna pijača (čaj, sok)	10		
več PP, družabni večer, vremenoslovja, branja kart ...	6		
potrditev izkaznic že na tečaju	2		

Tabela 6 je sestavljena iz štirih stolpcev: pripomba; število tečajev: pripomba se je pojavila na tečaju, ni pa natančnejših frekvenc odgovorov posameznikov (tečaji brez frekvenc + tečaji s frekvencami); število tečajev s frekvencami: pripomba se je pojavila na tečaju, poleg pa je zabeležena tudi frekvenca odgovorov; število tečajnikov: število tečajnikov, ki so podali pripombo na tečaju s frekvenco. Tabela smo sestavili na tak način, zaradi različnega zapisovanja sporočil v poročilih, saj so nekateri beležili natančno frekvenco odgovorov, nekateri pa zgolj omenili opombo. Pri tem vprašanju so imeli anketiranci priložnost izraziti svoje mnenje – tako pohvale kot tudi graje. Iz tabele 6 je razvidno, da je velika večina anketirancev pohvalila usposabljanja, se zahvalila predavateljem in inštruktorjem ter jih spodbudila z besedami »le tako naprej!« Na 23 usposabljanjih se je pojavila želja po večjem številu praktičnega dela. Mnenje, da so usposabljanja preveč raztegnjena, pa se je pojavilo na 16 usposabljanjih. Kar 10-krat se je pojavila želja po nudenju brezplačne brezalkoholne pijače v kočah, kot sta čaj ali sok. Kar na 10 tečajih so bili tečajniki mnenja, da je nivo podajanja znanja pri usposabljanjih za višjo kategorijo na zelo nizkem nivoju.

Vprašanje 10: Si želiš izpopolniti svoje znanje še na katerem tečaju višje kategorije?



Slika 22: Izpopolnitev znanja za višjo kategorijo

Iz zgornje slike 22 je razvidno, da je največje zanimanje za izpopolnjevanje B kategorije, saj je kar 278 udeležencev potrdilo to kategorijo. Kategorije C, D in G še izstopajo po frekvenci odgovorov. Lahko bi rekli, da zahtevnejša kot je kategorija, manjši je interes po doseganju teh znanj, oziroma da je večje število vodnikov A, B in D kategorizacij kot snežnih. Tudi iz tabele 1 je lepo razvidno razmerje med kopnimi in snežnimi izpopolnjevanji, kjer prevladujejo kopna. Manjši interes po pridobivanju nazivov za vodnika v snežnih razmerah je najverjetneje posledica tudi manjšega zanimanja za vodene ture v zahtevnejših razmerah.

## 3.2. ANALIZA PODATKOV ZA LETO 2009

### **H1: Udeleženci so splošno ocenili usposabljanje kot nadpovprečno dobro izvedeno.**

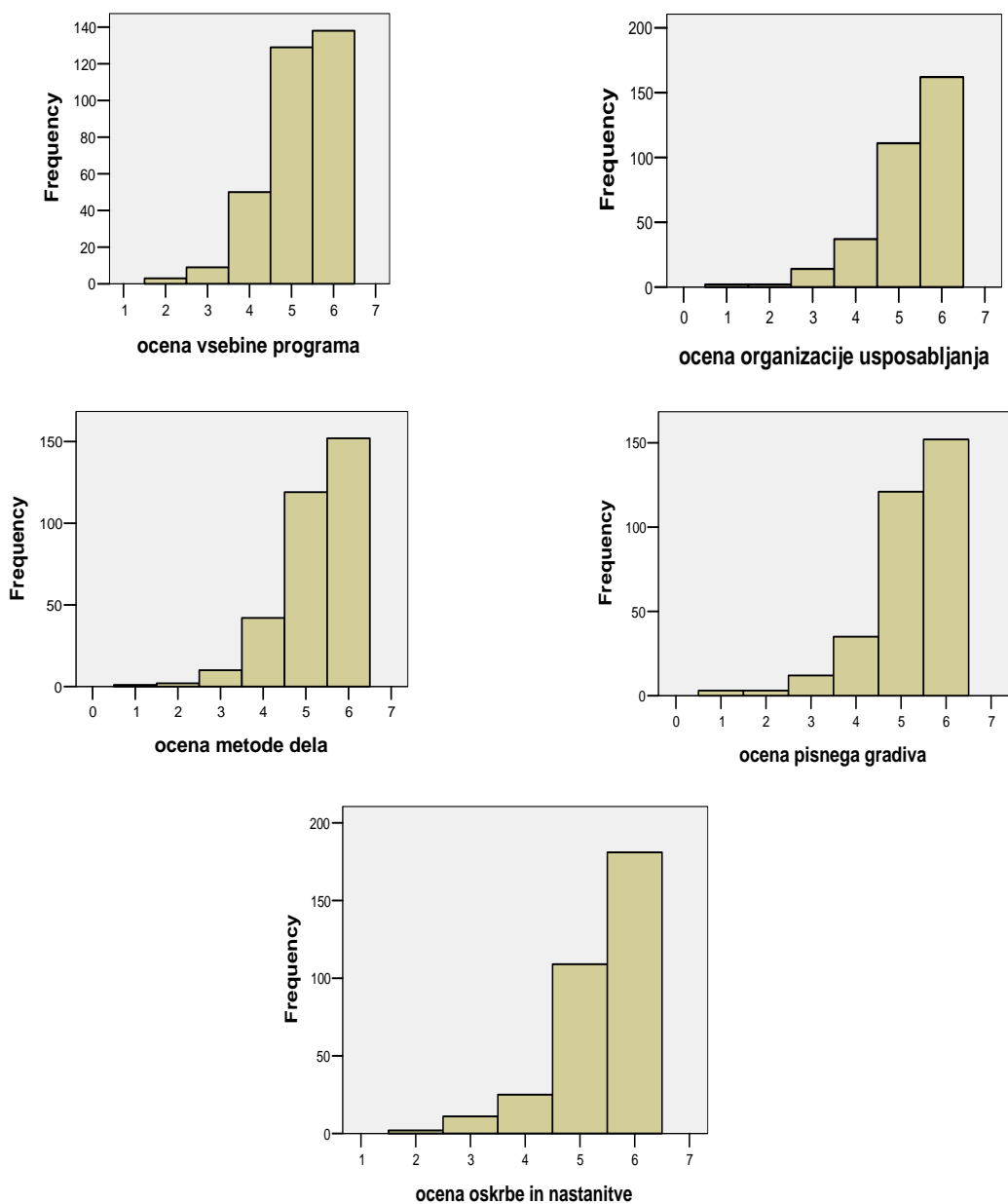
Tabela 7

Splošna ocena usposabljanja vseh udeležencev

<b>Parametri splošne ocene usposabljanja</b>	<b>MIN</b>	<b>MAX</b>	<b>M</b>	<b>SD</b>
Vsebina programa	2	6	5,19	0,855
Organizacija usposabljanja	1	6	5,25	0,874
Metode dela	1	6	5,22	0,951
Pisna gradiva	2	6	5,39	0,817
Oskrba in nastanitev	1	6	5,25	0,932

Legenda: MIN – minimum; MAX – maksimum; M – aritmetična sredina; SD – standardni odklon

Iz tabele 7 lahko razberemo, kako so udeleženci ocenili usposabljanja. Razvidno je tudi, kakšna je bila minimalna in maksimalna dosežena ocena. Povprečna ocena pri vseh parametrih je višja od ocene 5. Standardni odklon je kar velik pri vseh parametrih. Iz tega lahko sklepamo, da prihaja do velike razpršenosti podatkov. H1 lahko potrdimo, saj se povprečna ocena pri vseh parametrih splošne ocene usposabljanja giblje nad oceno 5,19. Lahko torej trdimo, da so usposabljanja v okviru PZS dobro organizirana tako vsebinsko, organizacijsko, kot tudi z vidika metod dela, pisnega gradiva ter oskrbe in nastanitve. Ob tem pa ne smemo spregledati, da so minimalne ocene pri vseh parametrih zelo nizke. Pri kasnejših obdelavah, ko gremo v bolj podrobno analizo problema, prihaja do razlik in odstopanj. Lahko bi sklepali, da udeleženci usposabljanj anketnih vprašalnikov ne jemljejo resno, oziroma svoje dobro počutje in vtise iz usposabljanj ocenijo kar z najvišjo oceno, ne glede na to, kaj ocenjujejo in posledično usposabljanj ne ocenijo dovolj kritično. Če primerjamo tabelo 3 in tabelo 7 lahko opazimo, da je splošna ocena usposabljanj v obdobju med letoma 2004 in 2009 bolje ocenjena kot v letu 2009. Podatki v obdobju od leta 2004 do 2009 so bolj razpršeni in vzeti iz poročil, ki so jih izdelali vodje usposabljanj. Najverjetneje prihaja do boljših rezultatov prav zaradi posploševanja podatkov v poročilih in s tem do višanja povprečne ocene kakovosti usposabljanj.



Slika 23: Grafični prikaz splošne ocene usposabljanja vseh udeležencev po parametrih ocenjevanja

Slika 23 nam grafično prikaže splošno oceno po parametrih, ki so jih tečajniki ocenjevali. Opaziti je visoko naklonjenost udeležencev, saj so pri vseh parametrih ocene zelo visoke, najvišja frekvenca odgovorov je prav pri oceni 6, nekoliko nižja pa pri 5.

## H2: Ocene udeležencev se razlikujejo glede na spol.

Tabela 8  
Ocene udeležencev glede na spol

Parametri ocenjevanja	Moški		Ženske		ANOVA
	M	SD	M	SD	Sig (F)
Vsebina programa	5,16	,843	5,28	,896	,365
Organizacija usposabljanja	5,21	,852	5,36	,945	0,597
Metode dela	5,15	,974	5,44	,851	<b>0,018</b>
Pisna gradiva	5,31	,855	5,65	,621	0,165
Oskrba in nastanitev	5,23	,961	5,34	,837	,538

Legenda: M – aritmetična sredina; SD – standardni odklon; Sig (F) – pomembnost parametra F

Tabela 8 nam prikazuje ocene glede na spol. Ugotovili smo, da se ocene udeležencev pri štirih spremenljivkah ne razlikujejo, tako da lahko sprejmemo ničelno hipotezo, ki pravi, da se ocene udeležencev ne razlikujejo po spolu. Pri spremenljivki metode dela pa je sig. manjši od 0,05. To pomeni, da ničelno hipotezo zavrnemo ter sprejmemo alternativno, saj lahko s 95% gotovostjo trdimo, da v omenjeni spremenljivki prihaja do razlik med spoloma. Metode dela so ženske bolje ocenile kot moški. Tudi pri drugih parametrih je boljša ocena s strani ženskega spola. Ko govorimo o psihologiji človeka, zasledimo, da je ženski spol bolj čustveno labilen, kar lahko potrjujejo tudi naše ugotovitve.

### H3: Ocene udeležencev se razlikujejo glede na izobrazbo.

Tabela 9

Ocene udeležencev glede na izobrazbo

Parametri ocenjevanja	I	II	III	IV	V	VI	VII	VIII	IX	ANOVA
	M	M	M	M	M	M	M	M	M	Sig (F)
	SD	SD	SD	SD	SD	SD	SD	SD	SD	
Vsebina programa	4,50	5,00	5,80	5,20	5,17	5,20	5,16	5,10	5,00	0,642
	,707	/	,447	,833	,848	,957	,890	,568	,816	
Organizacija usposabljanja	5,00	6,00	5,20	5,29	5,30	5,31	5,12	5,10	4,75	0,388
	,000	/	,837	,824	,800	,733	1,093	,876	,500	
Metode dela	5,50	5,00	5,00	5,22	5,20	5,40	5,18	5,00	4,75	0,364
	,707	/	,707	,917	,998	,809	1,008	1,054	1,258	
Pisna gradiva	5,50	6,00	6,00	5,39	5,44	5,37	5,36	5,00	4,25	0,918
	,707	/	,000	,726	,700	,771	,918	1,155	2,062	
Oskrba in nastanitev	5,00	6,00	5,00	5,38	5,18	5,29	5,19	5,30	5,50	0,585
	,000	/	1,225	,842	1,047	,757	,981	,675	,577	

Legenda: M – aritmetična sredina; SD – standardni odklon; Sig (F) – pomembnost parametra F

Razlike ocen glede na izobrazbo razberemo iz tabele 9. Vse spremenljivke v povezavi z izobrazbo niso statistično značilne, kar pomeni, da ničelno hipotezo obdržimo. Ker je sig v vseh primerih večji od 0,05, pomeni, da ne prihaja do razlik v oceni udeležencev glede na izobrazbo. Torej, iz analiz smo ugotovili, da izobrazba udeležencev ne vpliva na oceno usposabljanj. Podatki pri oceni izobrazbe so zelo razpršeni, saj je kar 9 stopenj izobrazbe. Prav zaradi velike razpršenosti podatkov ne prihaja do statističnih razlik. Pri II. stopnji izobrazbe je odgovarjal samo en udeleženec, zato nimamo podatka o standardnem odklonu. Vsebino programa so najbolj kritično ocenili udeleženci s I. stopnjo, in sicer z oceno 4,5. Pri vseh nadaljnjih parametrih ocenjevanja pa so najbolj kritično ocenjevali udeleženci s IX. stopnjo izobrazbe, posledica takih rezultatov je lahko večja splošna razgledanost in posledično tudi višja kritičnost pri ocenjevanju. Najnižjo oceno, in to ravno s strani najvišje stopnje izobrazbe udeležencev, je bil ocenjen parameter pisna gradiva. Slednji je bil zelo slabo ocenjen tudi pri splošni analizi v obdobju med letoma 2004 in 2009.

#### H4: Ocene udeležencev se razlikujejo glede na starost.

Tabela 10

Ocene udeležencev glede na starost

Parametri ocenjevanja	18 - 26		27 - 40		40 - 50		Nad 50		ANOVA
	M	SD	M	SD	M	SD	M	SD	Sig (F)
Vsebina programa	5,13	,741	5,00	,940	5,37	,775	5,25	,827	0,190
Organizacija usposabljanj	5,04	,859	5,08	1,00	5,51	,640	5,30	,843	0,124
Metode dela	5,29	,690	4,99	1,11	5,28	,950	5,33	,858	0,256
Pisna gradiva	5,71	,464	5,36	,849	5,42	,890	5,36	,805	0,145
Oskrba in nastanitev	5,12	1,12	5,07	1,01	5,39	,870	5,35	,854	0,538
Vsebina programa	5,13	,741	5,00	,940	5,37	,775	5,25	,827	0,190

Legenda: M – aritmetična sredina; SD – standardni odklon; Sig (F) – pomembnost parametra F

Ocene udeležencev glede na starost so razvidne iz tabele 10. Iz sledečih analiz opazimo, da parametri v povezavi s starostjo niso statistično značilni. Torej obdržimo ničelno hipotezo, ki pravi, da se ocene udeležencev ne razlikujejo glede na starost. Vsebino programa so vse starostne kategorije ocenile nad 5 pa do 5,37. Organizacijo so mlajši udeleženci ocenili bolj strogo kot starejši, vendar pa še ne govorimo o statistično značilnih povezanostih. Pri metodah dela pa je opaziti najnižjo M, ki je 4,99. Tako kritično so jo ocenili udeleženci stari od 27 do 40 let. Torej parametri niso statistično značilni, če pa primerjamo povprečje aritmetičnih sredin, pa ugotovimo, da je starostna skupina od 27 do 40 let najbolj kritična, boljše ocene pa podajajo starejši udeleženci, stari od 40 do 50 let. Pri primerjanju rezultatov opazimo, da so vse starostne skupine anketirancev vse parametre zelo dobro ocenjevale, saj je samo en parameter označen z oceno nižjo od 5, to je 4,99. Zanimiv je podatek, da so pisna gradiva, ki so v splošnem ocenjena zelo slabo, ocenili z najboljšo oceno in to prav najmlajši anketiranci.

## H5: Ocene udeležencev se razlikujejo glede na regijo.

Tabela 11

Pregled koč po regijah

Koča	Regija – MDO
Koča na Naravskih ledinah	MDO Koroške
Pl. Dom pri Gospodični na Gorjancih	MDO Dolenjske in Bele krajine
Dom v Kamniški Bistrici	MDO Ljubljana
Pl. Dom na Boču	MDO Podravja
Pl. dom na Mrzlici	MDO Zasavja
Dom pod Reško planino	MDO Savinjske
Valvazorjev dom pod Stolom	MDO Gorenjske
PUČ Bavšica	MDO Posočja
Češka koča, Okrešelj	MDO Gorenjske in Savinjske

Tabela 11 nam prikazuje razporeditev koč po regijah, na katerih se izvajajo usposabljanja.

Tabela 12

Ocene udeležencev glede na regijo

Parametri ocenjevanja	Koča na Naravskih ledinah	Pl. Dom pri Gospodični na Gorjancih	Dom v Kamniški Bistrici	Pl. Dom na Boču	Pl. dom na Mrzlici	Dom pod Reško planino	Valvazorjev dom pod Stolom
	M SD	M SD	M SD	M SD	M SD	M SD	M SD
Vsebina programa	5,69	5,32	4,53	5,21	5,20	5,19	4,89
	,535	,568	1,074	,773	,645	,694	,875
Organizacija usposabljanja	5,75	5,55	4,40	5,37	5,12	5,31	5,06
	,508	,596	1,070	,645	,726	,788	,556
Metode dela	5,74	5,32	4,79	5,46	5,16	5,12	5,00
	,445	,995	,902	,629	,746	,766	,943
Pisna gradiva	5,68	5,36	4,30	5,47	5,04	5,46	5,37
	,475	,790	1,179	,601	,889	,508	,684
Oskrba in nastanitev	5,91	5,50	4,57	5,04	5,32	5,42	5,11
	,296	,598	1,040	1,149	,627	,643	,583

Legenda: M – aritmetična sredina; SD – standardni odklon; Sig (F) – pomembnost parametra F



Tabela 12 (nadalj.)

Ocene udeležencev glede na regijo

Parametri ocenjevanja	PUČ Bavšica	Češka koč, Okrešelj	ANOVA
	M SD	M SD	Sig (F)
Vsebina programa	5,03 ,936	5,85 ,456	0
Organizacija usposabljanja	5,06 1,010	5,89 ,424	0
Metode dela	5,16 1,027	5,04 1,581	0
Pisna gradiva	5,57 ,732	5,78 ,506	0,002
Oskrba in nastanitev	5,11 1,027	5,85 ,362	0

Legenda: M – aritmetična sredina; SD – standardni odklon; Sig (F) – pomembnost parametra F

Tabela 12 nam predstavlja analizo kakovosti koč, na katerih se usposabljanja izvajajo. Ničelno hipotezo zavrnamo in sprejmemo alternativno, ki pravi, da prihaja do razlik pri oceni udeležencev v različnih regijah. Pri analizi te spremenljivke so rezultati pokazali močno povezanost, saj je Sig 0 pri vseh parametrih, le pri pisnih gradivih je za 0,002 večji od ostalih. Iz teh rezultatov lahko sklepamo, da prihaja do razlik med regijami. Na to razliko pa lahko vplivajo različni dejavniki, kot je lokacija, namestitvene zmožnosti, kakovost predavateljev, družba ... Izpostavili bi Dom na Kamniški Bistrici, ki je pri vseh parametrih ocenjevanja dobil slabše ocene, najvišja je bila 4,79. Ta kočica je bila v letu 2009 najslabše ocenjena s strani udeležencev usposabljanj. Češka kočica in Okrešelj pa sta dosegala najvišje ocene pri vseh parametrih ocenjevanja. Iz slednjega je torej razvidno, da prihaja do razlik med lokacijami ter da bo potrebno v nekaterih regijah razmisliti o tem, kaj je vzrok slabše kakovosti usposabljanj, ki jo kažejo podatki.

### H6: Nastanitvene možnosti so na vseh usposabljanjih enako dobre.

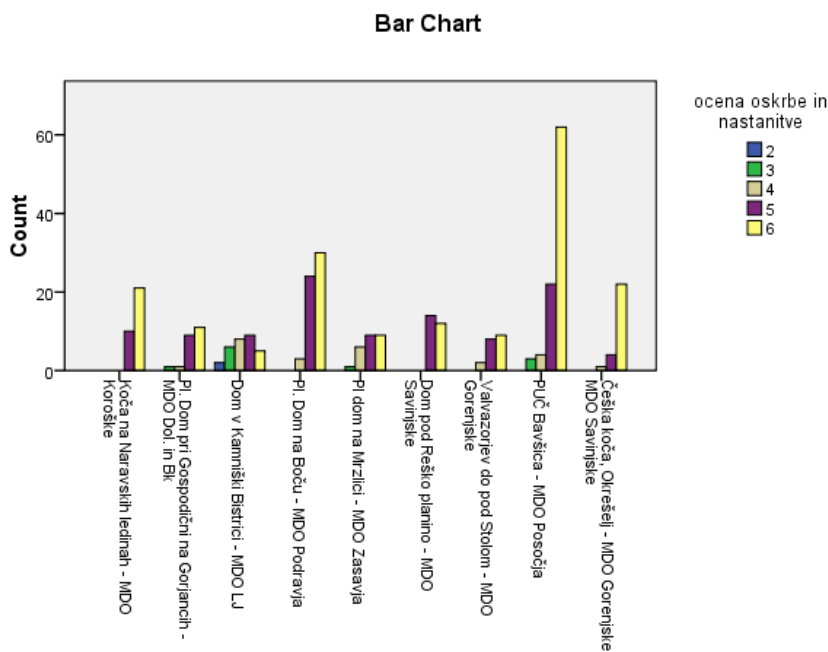
Tabela 13

Ocena nastanitvenih možnosti

	ANOVA				Sig (F)
	MIN	MAX	M	SD	
Nastanitvene možnosti	3,50	6,00	5,50	0,58	0

Legenda: M – aritmetična sredina; SD – standardni odklon; Sig (F) – pomembnost parametra F

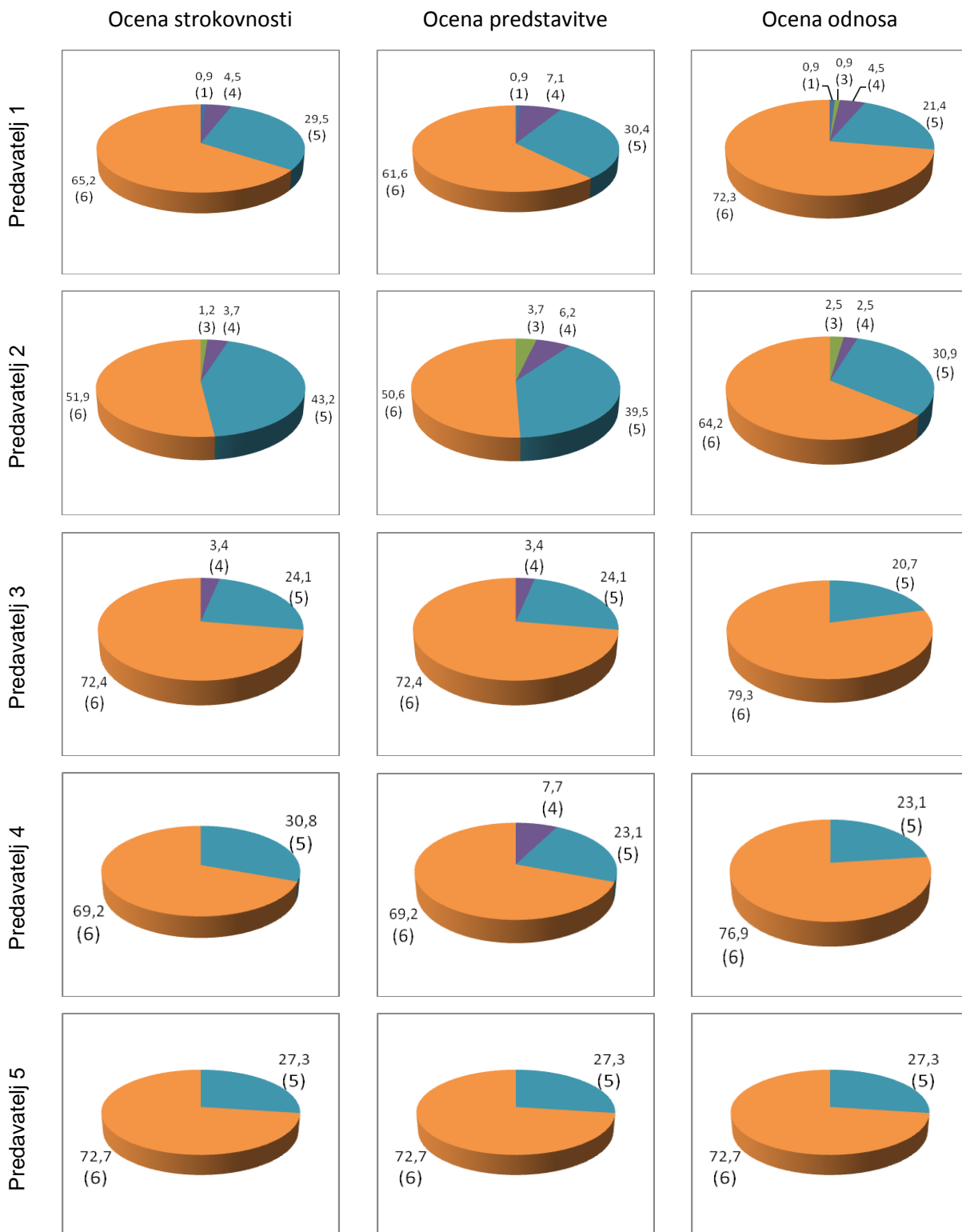
Tabela 13 opredeljuje nastanitvene možnosti, ali so le-te v vseh regijah enakovredne. Sig je manjši od 0,05, torej sprejmemo ničelno hipotezo, ki pravi, da med skupinami obstajajo statistične razlike. Torej, iz analiz smo ugotovili, da obstajajo razlike med regijami oziroma med nastanitvenimi možnostmi. Obdelani podatki nas opominjajo na velik razmik med minimalno in najboljšo ocenjeno nastanitveno možnostjo. Vzrokov, zakaj prihaja do takih razlik med lokacijami, kjer se izvajajo usposabljanja, je lahko več. Oceno nastanitvenih možnosti sestavlja več področji, kot so: ocena lokacije, ocena namestitve, ocena izbora hrane, ocena kakovosti hrane, ocena količine hrane in ocena odnosa do udeležencev v kočah. Pri H5 smo sprejeli alternativno hipotezo, ki pravi, da prihaja do razlik pri oceni udeležencev v različnih regijah (kočah), torej nam ugotovitev, da nastanitvene možnosti niso enakovredne, potrjuje predhodno sprejeto hipotezo.



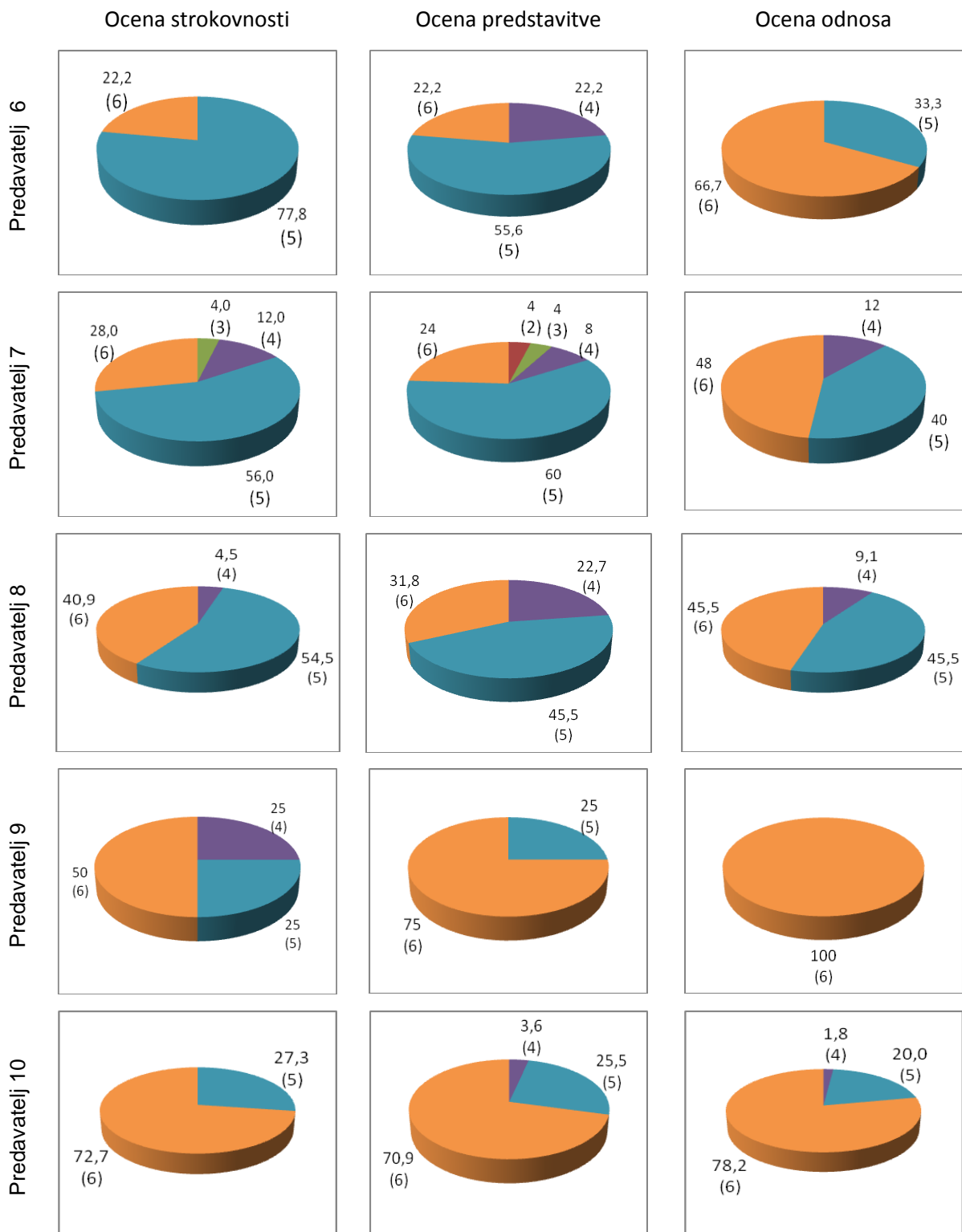
Slika 24. Ocena oskrbe in nastanitve po lokacijah

Slika 24 nam prikazuje ocene udeležencev na usposabljanjih s frekvenco odgovorov. Iz grafikona je opaziti, da so na vseh lokacijah (regijah) udeleženci največkrat ocenili nastanitvene zmožnosti z oceno 6. V MDO Posočja izstopa največja frekvenca najvišje ocene. Tudi iz zgornje slike je razvidna najnižje ocenjena lokacija. Upamo, da bodo povratne informacije, ki smo jih prejeli iz grafičnih prikazov, pozitivno vplivale na dvig kakovosti nastanitvenih možnosti v nekaterih regijah.

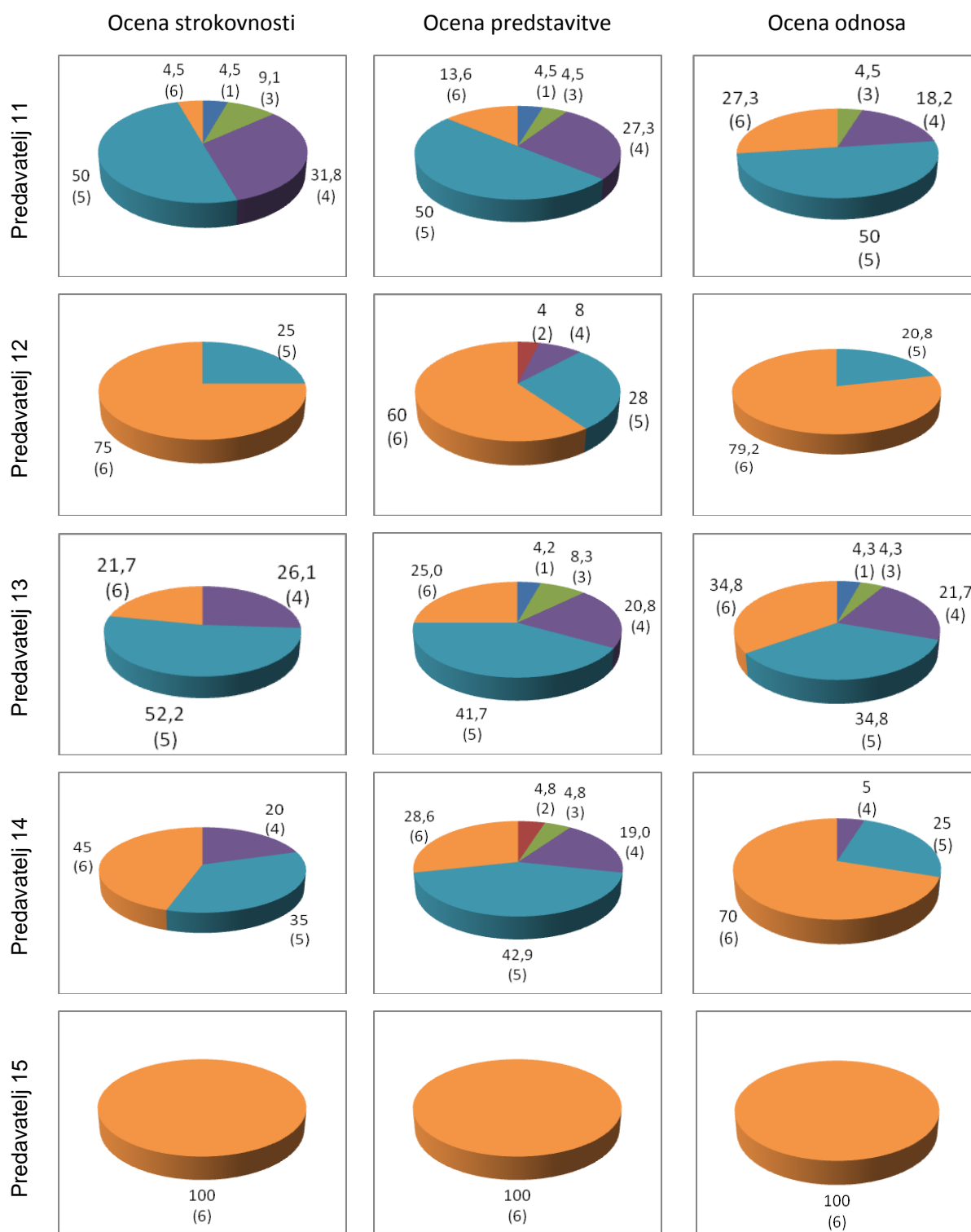
## H7: Vsi predavatelji so kakovostni.



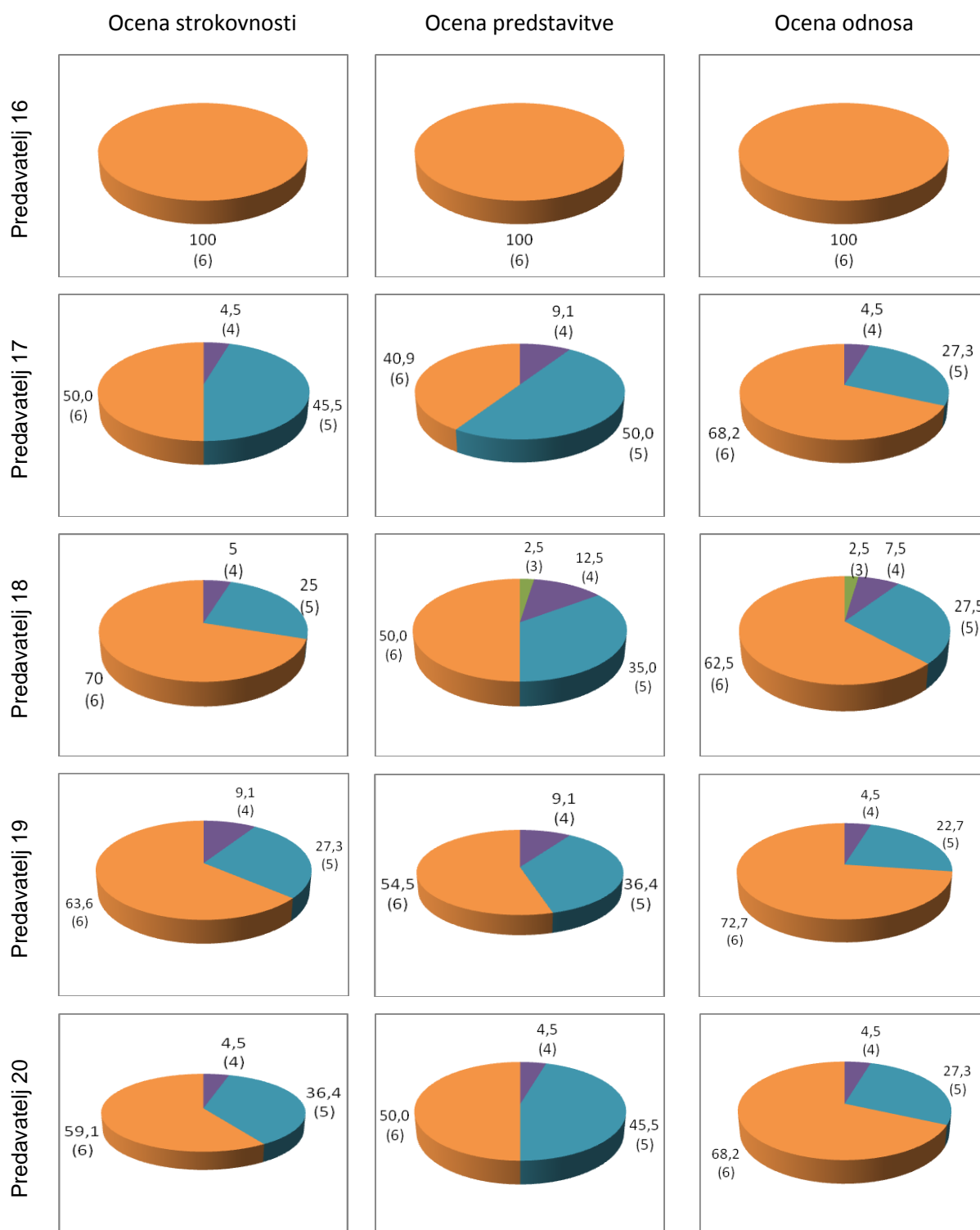
Slika 25: Predstavitev ocene predavatelja s frekvenco odgovorov



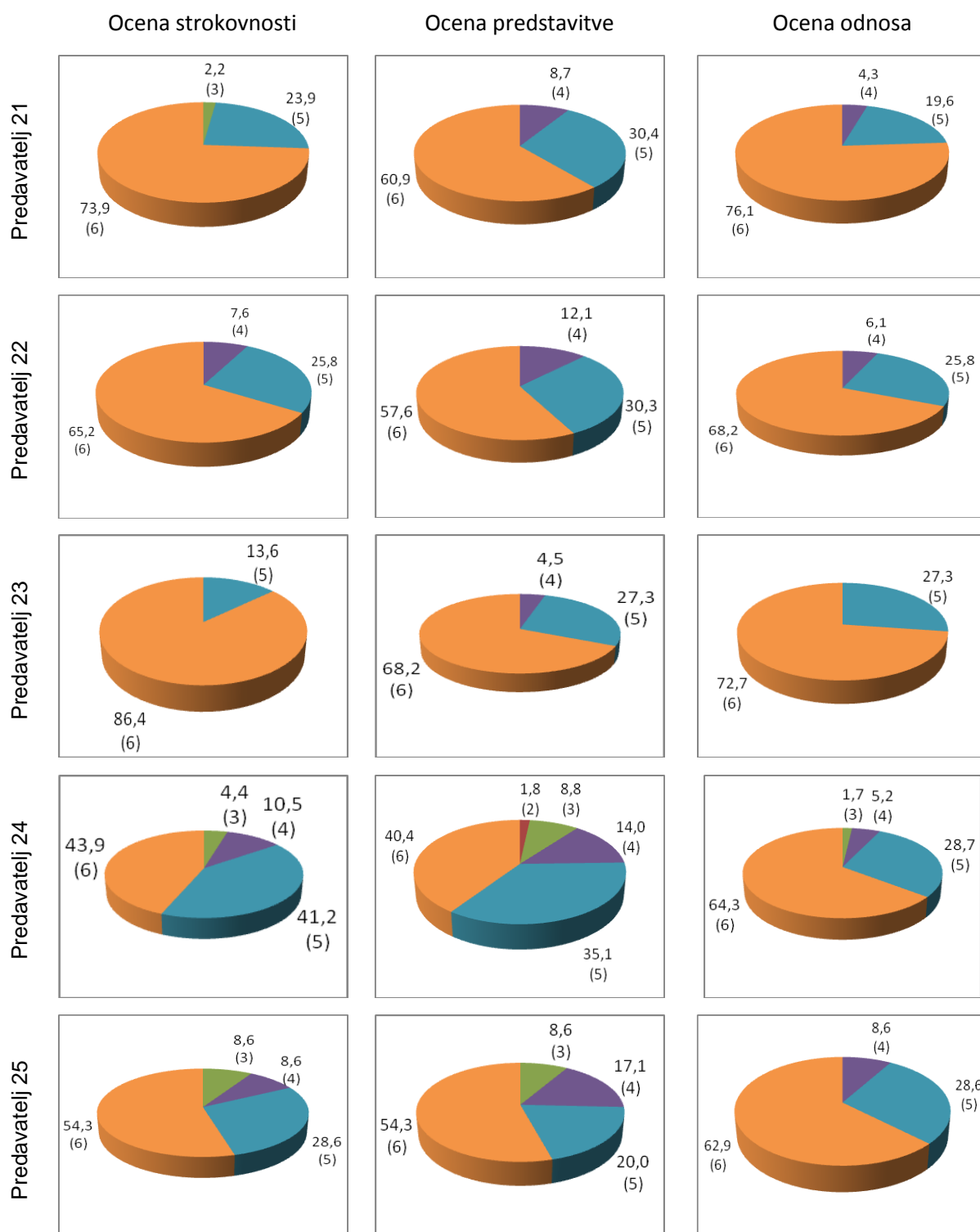
Slika 25 (nadalj.): Predstavitev ocene predavatelja s frekvenco odgovorov



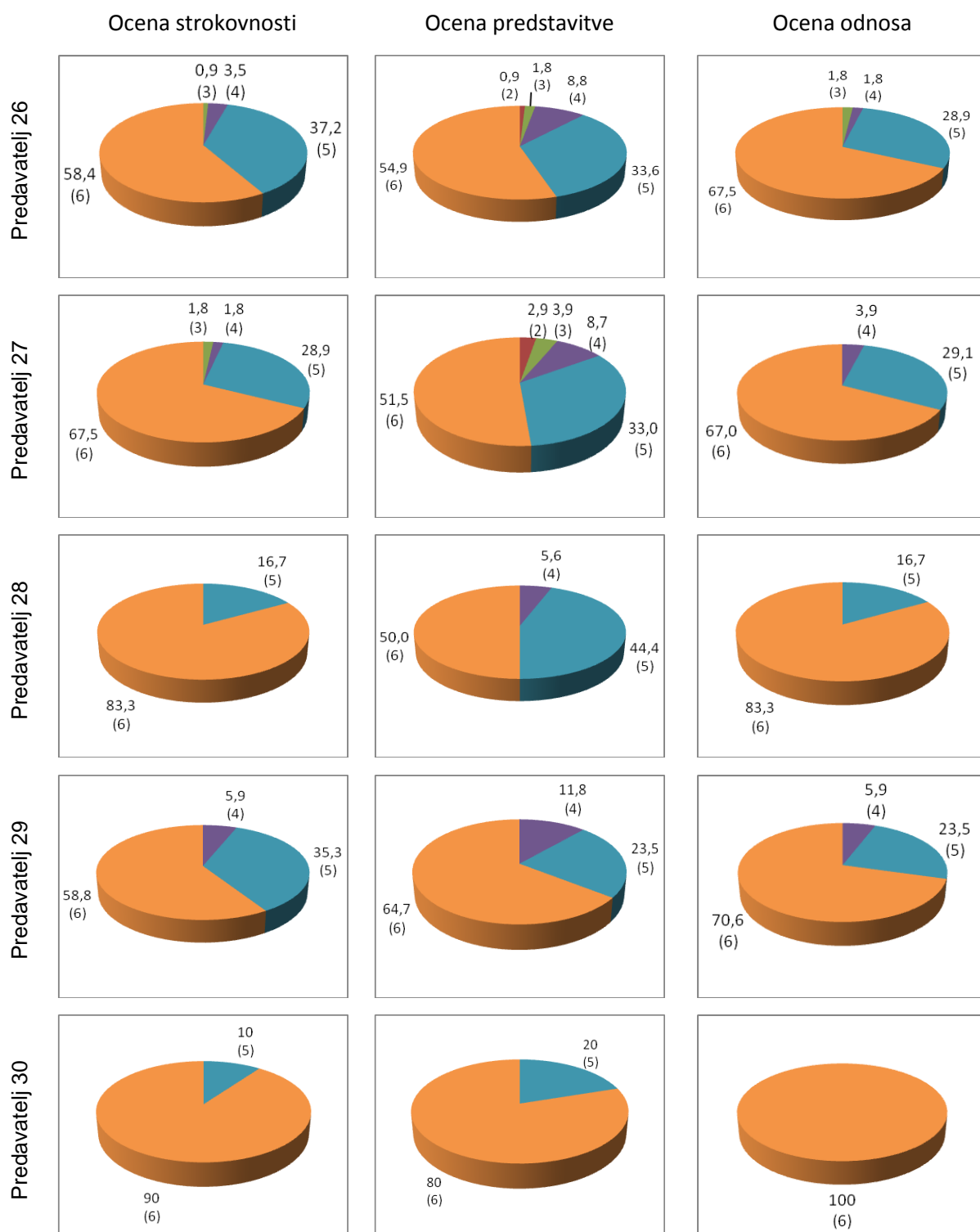
Slika 25 (nadalj.): Predstavitev ocene predavatelja s frekvenco odgovorov



Slika 25 (nadalj.): Predstavitev ocene predavatelja s frekvenco odgovorov

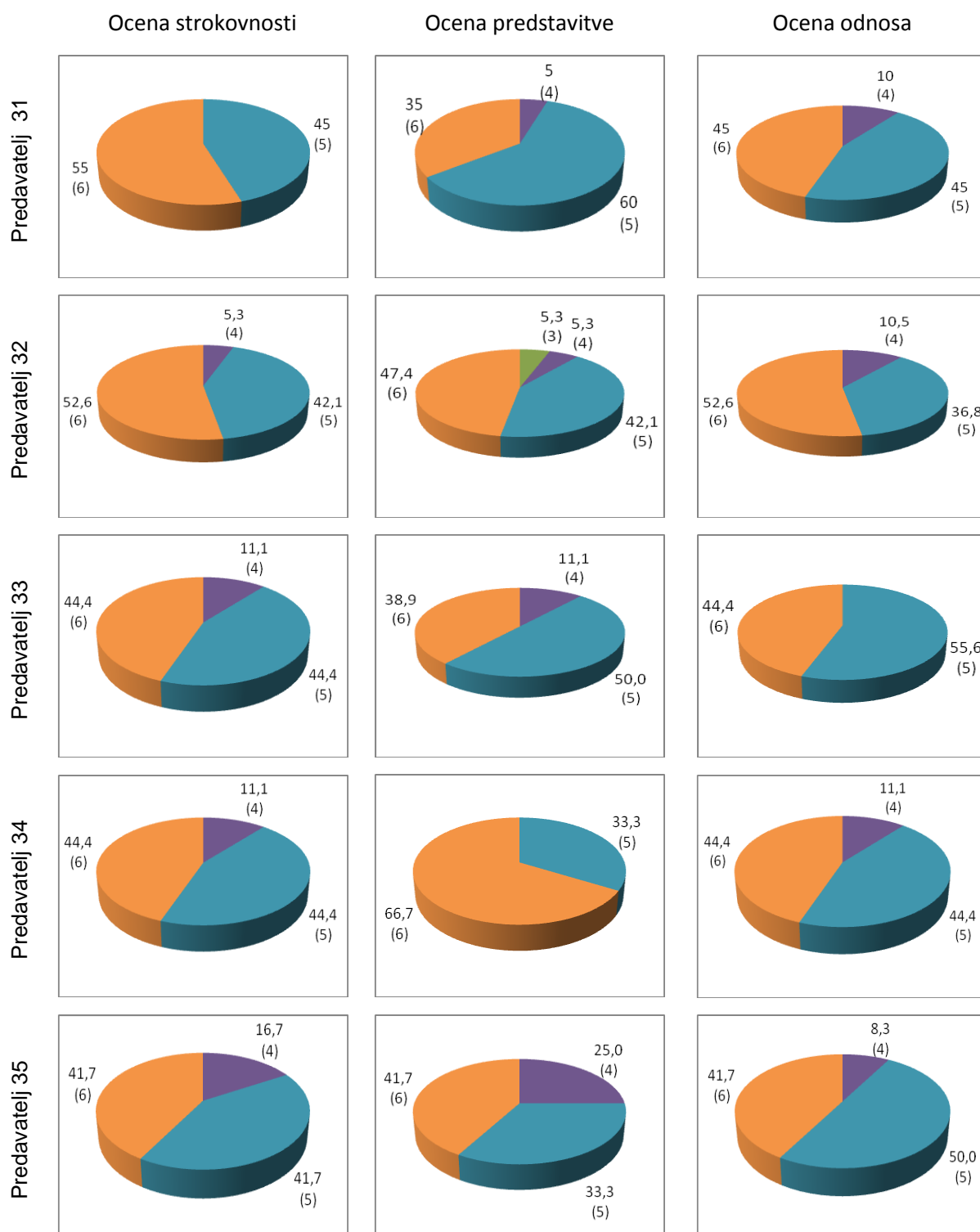


Slika 25 (nadalj.): Predstavitev ocene predavatelja s frekvenco odgovorov

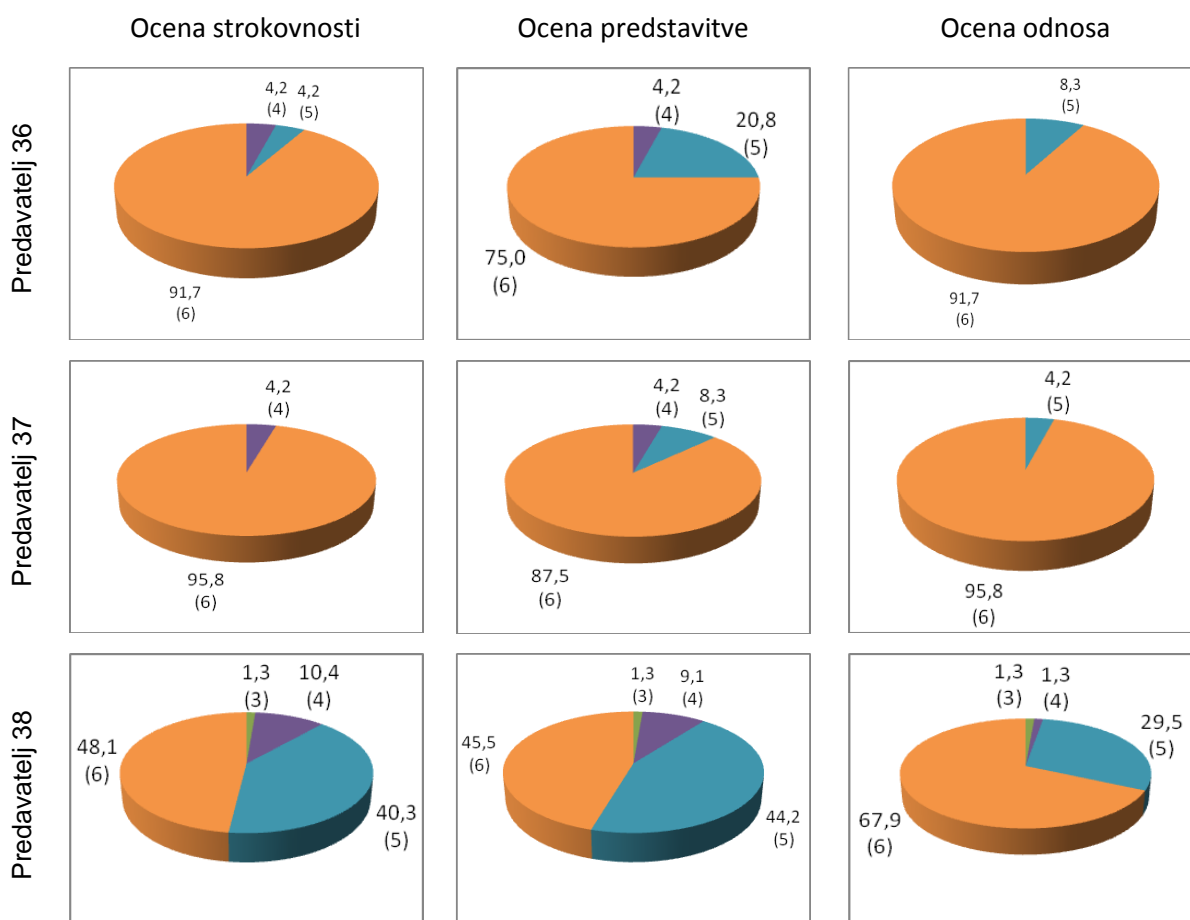


Slika 25 (nadalj.): Predstavitev ocene predavatelja s frekvenco odgovorov





Slika 25 (nadalj.): Predstavitev ocene predavatelja s frekvenco odgovorov



Slika 25 (nadalj.): Predstavitev ocene predavatelja s frekvenco odgovorov

Slika 25 nam prikazuje grafični prikaz frekvenc odgovorov glede ocene predavateljev. Na usposabljanjih v letu 2009 je predavalo 38 predavateljev, ki smo jih obdelali. Na slikah pri vsakem predavatelju opazimo tri grafikone, ki nam predstavljajo odstotek frekvenc odgovorov. Največji odstotek frekvenc se pri vseh predavateljih giblje pri oceni 5 in 6, kar je lepo razvidno iz zgornjih slik. Pri predavatelju 15 in predavatelju 16 lahko opazimo, da pri vseh grafikonih prihaja do najvišje ocene, to je 6 (100 %). Do take razporeditve pri teh dveh predavateljih je prišlo, ker sta imela zgolj eno frekvenco odgovorov, to se pravi, da jih je ocenjeval samo en udeleženec. Iz slike 25 je torej razvidno, da so vsi predavatelji dobro ocenjeni, torej lahko zavrnemo ničelno hipotezo in na podlagi frekvenc odgovorov sprejmemo alternativno hipotezo. Predavatelji so vsi kakovostni, saj se največji odstotek frekvenc odgovorov giba med ocenami 5 in 6. V kolikor pa pogledamo ocene predavateljev malo drugače, pa lahko opazimo, da razlike med predavatelji obstajajo. Najnižja ocena, ki jo zasledimo, je 2, pojavlja se pri šestih predavateljih v zelo majhnem odstotku pri oceni predstavitve. Iz dobljenih podatkov torej lahko sklepamo, da bo kljub najvišji frekvenci odgovorov pri ocenah 5 in 6 potrebno izboljšati in izpopolniti kader predavateljev, in sicer prav zaradi nižjih ocen, ki se pojavljajo pri nekaterih predavateljih.

### 3.2.1 Sporočila organizatorju

V letu 2009 je bilo, kot smo že povedali, izvedenih 11 tečajev, na njih je bilo udeleženih 335 anketirancev. Poleg splošne ocene o usposabljanjih so imeli anketirani priložnost podati tudi svoje mnenje – pritožbe, pohvale ali pa predloge za nadaljnje delo. Pohvale, ki so zajemala zahvale in pohvale, spodbudne besede (le tako naprej, vztrajajte, na ponovno snidenje) ter pohvale izboru lokacije, je bilo zaslediti kar 104-krat. Predavatelje in njihov pozitiven odnos je izpostavilo 5 posameznikov, hkrati pa so v svojih odgovorih tudi opomnili na pomen strokovnosti pri prenašanju znanja.

Veliko posameznikov (34) je opozorilo na problem glede termina usposabljanj. Od tega jih je kar 10 pripomnilo, da obveščanje PZS o usposabljanjih ni pravočasno in ni v primerni obliki. Pripominjali so, da elektronsko obveščanje ni primeren način in pristop ter predlagali dopis pri vabilu, ki bi vseboval seznam obvezne opreme na usposabljanju. Zaslediti je bilo predlog o usposabljanjih na 5 let, kar po mojem mnenju ni priporočljivo, saj je znanje potrebno obnavljati ter spremljati novosti glede opreme in drugih področji. Kar močno (16) je bila podprta kritika glede raztegnjenosti tečaja. Tečajniki so bili mnenja, da bi se tečaj lahko izvedel v enem dnevu.

Praktičnemu delu je bilo podanih kar nekaj kritik in predlogov za delo v prihodnosti. Pomembno je izpostaviti kritiko o pomenu praktičnih vaj ter samostojnosti na vajah. Neko spretnost bomo obvladali in jo znali uporabiti v stresnih in kritičnih situacijah, če jo bomo ponavljali in utrjevali, za to pa je potrebna vaja in veliko število ur, ki jim po mnenju posameznikov (15) namenjamo premalo časa. Opozorili so tudi na delo z GPS napravo. Opazili smo, da v vodništvu prevladuje starejša populacija, ki je počasnejša pri razumevanju novosti, zlasti uporabnosti elektronike. Ne samo, da je premalo dela z GPS napravami, premajhno je tudi število naprav na skupino. 4 posamezniki pa so mnenja, da je treba posodobiti oblike in metode dela.

Udeleženci usposabljanj so se dotaknili tudi tem, ki se izvajajo na tečajih. Predlagali so novejšo, bolj ažurne teme, saj se doktrina spreminja in njej se moramo prilagajati tudi mi, kot izvajalci. Izpostavljena je bila tema vodniško pravo, ki bi ji lahko dali večji pomen.

Ob koncu so se nekateri dotaknili tudi stroškov usposabljanja. Menijo, da je cena usposabljanj previsoka, kar bi se s skrčenjem v enodnevno usposabljanje prav gotovo spremenilo. Omenila sem že gradivo, ki tudi finančno bremeni udeležence. Kar nekajkrat pa je bilo zaslediti predloge pri prehrani. Opominjajo na pozornost pri izbiri hrane ter o možnosti brezplačne brezalkoholne pijače (čaj, sok).

## **4 SKLEP**

Namen diplomskega dela je bil ugotoviti kakovost usposabljanj, ki se izvajajo v okviru Planinske zveze Slovenije. Na kakovost usposabljanj pa, kot smo že omenili, lahko vplivajo različni dejavniki. V analizi smo opazovali usposabljanja od leta 2004 do 2009. Ugotavljali smo splošno oceno usposabljanj ter kako se ta ocena razlikuje glede na spol, starost, izobrazbo ter regijo. Analizirali smo tudi predavatelje, kakšna je njihova kakovost ter ali so nastanitvene možnosti enakovredne na vseh usposabljanjih.

V ta namen smo v analizo zajeli vso populacijo vodnikov, ki so se udeleževali usposabljanj v okviru PZS v omenjenih letih. Le teh je bilo 1602, izjema so tisti udeleženci usposabljanj, kjer so bile ugotovljene pomanjkljivosti v poročilih, kot smo že omenili pri opisu preizkušancev.

Podatke smo zbrali z anketnim vprašalnikom. Vodniki PZS oziroma predavatelji na usposabljanjih so udeležencem le te razdelili ob zaključku ter jih poslali v arhiv na PZS. Podatke smo obdelali s statističnim paketom PASW Statistics 17. Za prikaz splošne ocene kakovosti usposabljanj, frekvenc odgovorov ter standardnega odklona pri določenih spremenljivkah smo uporabili funkcije v programu Excel.

Rezultati anket kažejo, da je kakovost oziroma splošna ocena usposabljanj na visokem nivoju, vendar pa kljub temu ne smemo izničiti določene kritike, ki bi lahko prispevale k še kakovostnejšemu delu. Opazili smo, da je za delo vodnika PZS večji interes pri moškem spolu, vendar pa je iz podatkov razvidno večanje zanimanja in posledično tudi večanje deleža žensk v tem »poklicu«. Vodniki PZS so pretežno starejša populacija nad 50 let, kar velik delež pa jih spada v starostno kategorijo od 27 do 40 let, po izobrazbi pa izstopata V. in VII. stopnja izobrazbe.

Kakovost usposabljanj se izraža s kakovostjo predavateljev, z dobro zasnovanimi turami in delom na terenu, s kakovostno nastanitvijo in oskrbo. Predavatelji so za svojo strokovnost, didaktično predstavitev snovi in njihov odnos do udeležencev prejeli visoko povprečno oceno, kar 5,55. Prav tako pa se tudi pri turah pojavi tako visoka ocena. Udeleženci usposabljanj za vodnike PZS so večinoma mnenja, da jim bo pridobljeno znanje koristilo pri nadaljnjem delu ter da so se jim pričakovanja uresničila. Posebej so pohvalili svoje predavatelje, kar tudi potrjuje njihovo visoko oceno, ter praktične vaje. Izpostavili pa so nekatere probleme usposabljanja kot je termin usposabljanja. Velikokrat se je pojavila pripomba glede raztegljivosti tečaja, ki bi ga lahko strnili v enodnevne in s tem tečajnike tudi razbremenili velikega dela stroškov. Zanimanja za nadaljnja izpopolnjevanja je veliko, predvsem za kopne ture.

Ugotovili smo, da med spremenljivkami, z izjemo dveh, ni statistično značilnih povezanosti. Visoka statistična značilna povezanost se je pojavila pri nastanitvenih možnostih v regijah ter pri H6, ki samo še bolj potrjuje predhodno, da nastanitvene možnosti niso povsod enakovredne. Organizator usposabljanj bo moral dati večji poudarek izbiri lokacije usposabljanja, saj če nivo nastanitve in oskrbe ni kakovosten, posledično tudi kakovost usposabljanj pada. Iz sporočil organizatorju je opaziti kritiko glede kakovosti, izbire in količine hrane. Torej prav na tem področju bo potrebno še veliko postoriti in opozoriti skrbnike koč na dajanje večje pozornosti hrani. Odnos osebja na koči tudi ni pohvale vreden, saj je dosegel oceno zgolj 3,86. Seveda pa ne smemo posploševati slabe ocene na vse koč, le-ta je razvidna iz slike 18.

Iz obdelanih podatkov smo ugotovili, da spol, izobrazba in starost anketiranca ne vplivajo na oceno usposabljanj. Razlike pri ocenah so tako majhne, da ne prihaja do statistično značilnih povezanosti med spremenljivkami. Izjema je en parameter ocenjevanja, to je metode dela pri spolu, kjer pa je sig manjši od 0,05 in lahko trdimo, da v tem primeru prihaja do statističnih razlik med spoloma.

Usposabljanja za vodnika PZS v okviru Planinske zveze Slovenije lahko rečemo, da svojo nalogo dobro izpolnjujejo, tako kažejo analize, ki smo jih izvedli. Prav gotovo pa ne smemo mimo dejstva, da je potrebno na nekaterih področjih postoriti nekaj več. V prihodnosti bi lahko PZS posredovala ugotovitve vsem lokacijam izvajanja usposabljanj ter oskrbnikom koč. Menimo, da je povratna informacija in opozorilo o napakah, ki se pojavljajo tekom usposabljanja, odločilnega pomena za izboljšanje kakovosti. Predavatelji bi morali večjo pozornost nameniti didaktični predstavitvi snovi, saj je bila prav na tem področju ocena slabša. Prav gotovo pa bi bilo potrebno posodobiti teme in omogočiti seznanitev in uporabljanje novih pripomočkov vsem udeležencem.

Za boljši pregled in realnejše povratne informacije Planinski zvezi Slovenije predlagamo, da opominja svoje predavatelje oziroma vodje usposabljanj na vestno oddajanje anketnih vprašalnikov in poročil v arhiv PZS. Prav zaradi pomanjkljivih podatkov nekaterih pregledov kakovosti usposabljanj nismo mogli izvesti.

## 5 VIRI

Bobovnik, J., Burnik, S., Gantar, D., Glavnik, A., Golnar, T., Gorjanc, J. idr. (2006): *Vodniški učbenik*. Ljubljana, Planinska zveza Slovenije.

Česen, T., Deržaj, M., Dobravec, J., Duhovnik, J., Ekar, F., Klinar, S. idr (2003): *Planinski zbornik: ob 110-letnici Slovenskega planinskega društva in Planinske zveze Slovenije*. Ljubljana, Planinska zveza Slovenije.

Krpač, F. in Burnik, S. (2005): Razlike med profesionalnimi in amaterskimi vodniki v motivaciji za vodniško dejavnost. *Šport*, 53 (1), 35-41.

Peršolja, B. (2005): Slovenska šola gorništv. *Šport*, 53 (1), 22–26.

Planinski vodnik (2010). Wikipedija The Free Encyclopedia. Pridobljeno 11. 5. 2010 iz [http://sl.wikipedia.org/wiki/Planinski\\_vodnik](http://sl.wikipedia.org/wiki/Planinski_vodnik)

Pravilnik vodnikov Planinske zveze Slovenije. (12. 3. 2009). Planinska zveza Slovenije. Pridobljeno 10. 5. 2010 iz

<http://vk.pzs.si/files/File/Pravilnik%20vodnikov%20PZS-12.03.2009.pdf>

Rot, R. (2006). Ob 100-letnici prvega tečaja. *Gore in ljudje*. Pridobljeno 9. 6. 2010 iz [http://www.google.si/imgres?imgurl=http://www.gore-ljudje.net/objave/savenc/0612a/gv-1tecajSPD-cb-59i.jpg&imgrefurl=http://www.gore-ljudje.net/novosti/8003/&usq=\\_q0rofD\\_-BI4yjbBaOnvzPvRP9eM=&h=363&w=590&sz=84&hl=sl&start=129&itbs=1&tbnid=y4TVAdfVJHPslM:&tbnh=83&tbnw=135&prev=/images%3Fq%3Dgorski%2Bvodnik%2B19%2Bst.%26start%3D120%26hl%3Dsl%26sa%3DN%26gbv%3D2%26ndsp%3D20%26tbs%3Disch:1](http://www.google.si/imgres?imgurl=http://www.gore-ljudje.net/objave/savenc/0612a/gv-1tecajSPD-cb-59i.jpg&imgrefurl=http://www.gore-ljudje.net/novosti/8003/&usq=_q0rofD_-BI4yjbBaOnvzPvRP9eM=&h=363&w=590&sz=84&hl=sl&start=129&itbs=1&tbnid=y4TVAdfVJHPslM:&tbnh=83&tbnw=135&prev=/images%3Fq%3Dgorski%2Bvodnik%2B19%2Bst.%26start%3D120%26hl%3Dsl%26sa%3DN%26gbv%3D2%26ndsp%3D20%26tbs%3Disch:1)

Strojin, T. (2009): *Zgodovina slovenskega planinstva*. Radovljica, Didakta d.o.o..

Strojin, T. (1978): *Oris zgodovine planinstva*. Radovljica, Planinska založba pri Planinski zvezi Slovenije.

Strojin, T. (1999): *Gorništv*. Ljubljana, Založba Tuma.

Šprogar, U. (2008): 115. obletnica ustanovitve Slovenskega planinskega društva. *Gore in ljudje*. Pridobljeno 13. 5. 2010 iz <http://www.gore-ljudje.net/novosti/34270/>

Triglavski prijatelji, (2010). Bohinj.si. Pridobljeno 13. 5. 2010 iz [http://www.bohinj.si/si/Drustvo\\_Triglavski\\_prijatelji](http://www.bohinj.si/si/Drustvo_Triglavski_prijatelji)

## 6 PRILOGE

### PRILOGA 1: ANKETNI VPRAŠALNIK

VODNIŠKA KOMISIJA pri PLANINSKI ZVEZI SLOVENIJE

#### Podkomisija za usposabljanje

---

### VPRAŠALNIK ZA UDELEŽENCE USPOSABLJANJ

<b>Naziv usposabljanja:</b>	
<b>Lokacija:</b>	
<b>Datum:</b>	

Prosimo te, da ob koncu usposabljanja izpolniš vprašalnik, ki smo ga pripravili s ciljem, da dobimo povratne informacije o poteku usposabljanja. Oceni vsebino in organizacijo usposabljanja, kvaliteto predavanj in praktičnih vaj, usposobljenost inštruktorjev in predavateljev. Mnenja in ocene bomo uporabili za izboljšanje kakovosti prihodnjih usposabljanj.

Spol udeleženca-ke (obkroži):	M	Ž
-------------------------------	---	---

Starost (obkroži):	do 18	27 - 40	nad 50
	18 - 26	40 - 50	

Izobrazba (obkroži):	I.	II.	III.	IV.	V.	VI.	VII.	VIII.	IX.
----------------------	----	-----	------	-----	----	-----	------	-------	-----

**Navodilo:** ocenjuj z ocenami od 1 do 6 (6 je najvišja ocena).

#### 1. SPLOŠNA OCENA USPOSABLJANJA (obkroži)

1.1	Vsebina programa	1	2	3	4	5	6
1.2	Organizacija usposabljanja	1	2	3	4	5	6
1.3	Metode dela	1	2	3	4	5	6
1.4	Pisna gradiva	1	2	3	4	5	6

1.5	Oskrba in nastanitev	1	2	3	4	5	6
-----	----------------------	---	---	---	---	---	---

## 2. OCENA PREDAVATELJEV - podajanje snovi in odnos do ljudi (vpiši oceno)

predavatelj, inštruktor	tema	STR	DID	ODN

STR = ocena za strokovnost predavatelja, inštruktorja; kaj meniš o strokovnosti predavatelja, inštruktorja;

DID = ocena za didaktično predstavitev snovi – kaj meniš, kako dobro je podal snov;

ODN = ocena odnosa predavatelja, inštruktorja do udeležencev (tečajnikov);

## 3. OCENA TUR IN PRAKTIČNEGA DELA (vpiši oceno)

tura, praktično delo	IZBIRA	ORGAN.	IZVEDB.	ANALIZ.

## 4. OCENA OSKRBE IN NASTANITVE (obkroži)

4.1	Lokacija	1	2	3	4	5	6
4.2	Namestitev	1	2	3	4	5	6
4.3	Izbor hrane	1	2	3	4	5	6
4.4	Kakovost hrane	1	2	3	4	5	6
4.5	Količina hrane	1	2	3	4	5	6
4.6	Odnos osebja na koči	1	2	3	4	5	6



**Navodilo:** pri vsakem vprašanju obkroži le tisti odgovor, ki se najbolj približuje tvoji oceni.

**5. Ali so se tvoja pričakovanja uresničila?**

ne                                      delno                                      da                                      nad pričakovanji

**6. Ali meniš, da ti bo pridobljeno znanje pri vodniškem delu koristilo?**

nič                                      malo                                      veliko                                      zelo veliko

**7. Posebej bi želel-a pohvaliti:**

vsebino usposabljanja	metode dela	organizacijo usposabljanja	predavatelje in inštruktorje
izbiro lokacije	izbrani termin	praktične vaje	

drugo: \_\_\_\_\_  
\_\_\_\_\_

**8. Ni mi bilo všeč:**

vsebina usposabljanja	metode dela	organizacija usposabljanja	predavatelji in inštruktorji
izbira lokacije	izbrani termin	praktične vaje	nimam pripomb

drugo: \_\_\_\_\_  
\_\_\_\_\_

**9. Tvoje sporočilo organizatorju in vodstvu usposabljanja:**

\_\_\_\_\_  
\_\_\_\_\_  
\_\_\_\_\_

**10. Si želiš izpopolniti svoje znanje še na katerem tečaju višje kategorije?**

(obkroži kategorijo)

**B    C    D    E    G    H**

**HVALA ZA SODELOVANJE !**